

Office  
de Tourisme

GRENOBLE-ALPES  
MÉTROPOLE



2019

— GRENOBLE —

ALPES MÉTROPOLE

**DOSSIER DE PRESSE**

 Grenoble  
Alpes

TOP  
FRENCH  
CITIES *The best way  
to experience France*

### **03 . ÉDITO**

### **04 . GRENOBLE-ALPES MÉTROPOLE**

### **06 . NOUVEAUTÉS 2019**

### **10 . INNOVATION**

- 11 . L'innovation dans l'Histoire
- 12 . L'innovation aujourd'hui

### **14 . GRANDS ESPACES**

- 15 . Échappée belle autour de la Métropole
- 16 . Les belvédères de Grenoble-Alpes Métropole

### **17 . LOISIRS DE PLEIN AIR**

- 18 . À pied
- 20 . À vélo

### **22 . MÉTROPOLE DURABLE**

- 23 . L'habitat et le déplacement urbain

### **26 . CULTURE & FESTIVALS**

- 27 . Les musées de Grenoble-Alpes Métropole
- 28 . Panorama des musées en mots-clés
- 29 . La Métropole côté spectacles
- 30 . Un festival de festivals

### **31 . TERROIR**

- 32 . Les produits locaux
- 33 . Une autre façon de consommer
- 34 . Des chefs incontournables

### **35 . SHOPPING**

- 36 . Des adresses à connaître et à découvrir

### **38 . SE LOGER**

- 39 . Un large éventail de concepts et de services

### **41 . AGENDA DES ÉVÉNEMENTS 2019**

### **43 . CAHIER PRATIQUE**

- 44 . La montagne et la métropole
  - 46 . L'Histoire de Grenoble en 20 grandes dates
  - 48 . Tourisme d'affaires
  - 49 . Tourisme d'agrément
  - 50 . Les coups de cœur du service presse
  - 51 . Greeters Grenoble-Alpes
  - 52 . Venir à Grenoble
  - 53 . La métropole en chiffres
-

“ Grenoble-Alpes Métropole s’est donnée une ambition forte : jouer les premiers rôles tant sur le secteur du tourisme d’affaires que sur celui du tourisme de villégiature. Son Office de Tourisme unique, tout entier dédié à cette mission, fait le choix aujourd’hui d’être aussi un accélérateur d’innovation. Scènes artistiques et fonds culturels de premier plan, patrimoine urbain fortement marqué par l’histoire industrielle et les influences migratoires du XX<sup>e</sup> siècle, mais surtout écosystème de l’innovation unique au Monde et environnement de nature sauvage exceptionnel : tout cela fonde une identité de métropole de montagne comme il n’en existe nulle part ailleurs en France. Suivez le guide ! ”



**Fabrice HUGELÉ,**  
Vice-Président de Grenoble-Alpes Métropole  
délégué à l’économie, l’industrie,  
au tourisme et à l’attractivité du territoire  
Président de l’Office de Tourisme

“ Les touristes venus des pays de plaines pourraient s’imaginer que la métropole des Alpes est peuplée d’indigènes en anorak qui, au volant de leur 4x4 chaussés de pneus neige, skis sur le toit, s’élancent chaque jour à l’assaut des quatre massifs qui l’entourent. Eh bien oui... mais pas seulement ! Grenoble-Alpes Métropole - en plus de son environnement montagnard de premier plan qui en fait la destination française la plus prisée des ingénieurs du monde entier - c’est un territoire où la culture foisonne, des musées d’art moderne aux inspirations stendhaliennes, où le patrimoine rayonne des vestiges gallo-romains aux écoquartiers, où la musique claironne de festivals en salles de concerts, où la diversité étonne, du centre minéral aux jardins végétalisés, où la rebellion se façonne de la révolution à la résistance. Oui, notre métropole est un joyau aux mille facettes ! ”



**Yves Exbrayat,**  
Directeur de l’Office de Tourisme  
Grenoble-Alpes Métropole

# GRENOBLE-ALPES MÉTROPOLE





**RELAXANTE**



**FESTIVE**



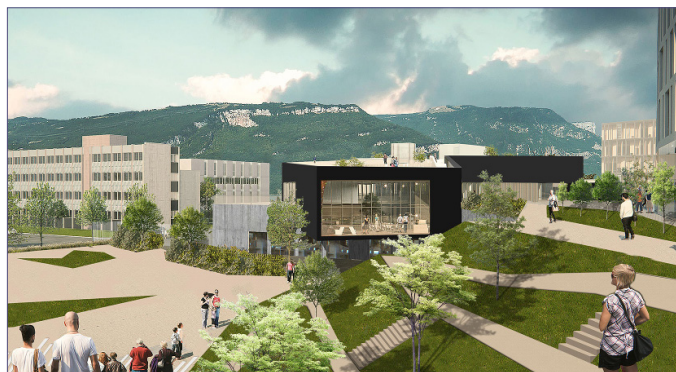
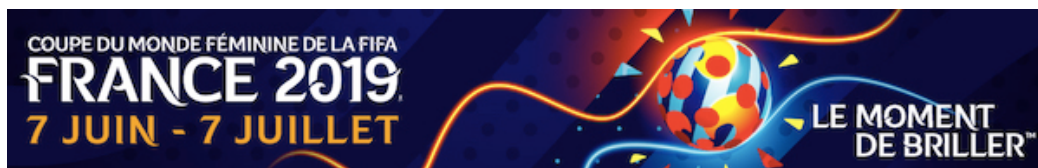
**DURABLE**



**SURPRENANTE**



**SAVOUREUSE**



## Coupe du Monde Féminine de la FIFA, France 2019 - Du 7 juin au 7 juillet

En 2019, la France a l'honneur d'accueillir la huitième édition de la Coupe du Monde Féminine de la FIFA™. Entre le 7 juin et le 7 juillet 2019, les 24 équipes qualifiées, dont la France, en tant que pays hôte, sont en compétition pour le titre mondial. Cinquante-deux matches seront disputés dans les neuf villes hôtes suivantes : Paris, qui accueillera le match d'ouverture, Reims, Valenciennes, Le Havre, Rennes, Grenoble, Montpellier, Nice, où se jouera le match pour la troisième place, et Lyon, qui accueillera les demi-finales et la finale. Grenoble-Alpes Métropole accueille cinq matchs : un événement sportif majeur pour le territoire.

**5 MATCHS AU STADE DES ALPES DE GRENOBLE :** Dimanche 9 juin à 15h30 : Brésil / Jamaïque | Mercredi 12 juin à 15h : République de Corée / Nigéria | Samedi 15 juin à 21h : Canada / Nouvelle-Zélande | Mardi 18 juin à 21h : Jamaïque / Australie | Samedi 22 juin à 17h30 : second tour - 8<sup>e</sup> de finale

Billetterie en ligne via le site de la FIFA : [www.fifa.com/womensworldcup/](http://www.fifa.com/womensworldcup/)

## Grenoble-Alpes a rendez-vous avec l'intelligence artificielle

Le projet grenoblois « MIAI@Grenoble Alpes » a été présélectionné par l'État pour accueillir un institut interdisciplinaire d'intelligence artificielle - 3IA avec 3 autres sites français (Nice, Paris, Toulouse). Le programme est doté d'une enveloppe globale de 100 millions d'euros sur 4 ans. Le projet MIAI (Multidisciplinary Institute in Artificial Intelligence) vise à développer autour de l'intelligence artificielle un réseau interdisciplinaire de classe mondiale en recherche, à proposer des enseignements attractifs pour les étudiants et les professionnels de tous les niveaux, à soutenir l'innovation dans les grandes entreprises, les PME et les startups et enfin à informer et interagir avec les citoyens sur tous les aspects de l'IA.

Plus d'informations : [www.edu.univ-grenoble-alpes.fr](http://www.edu.univ-grenoble-alpes.fr)

## Un Open Innovation Center à Grenoble en 2019

La première pierre de l'Open Innovation Center du CEA a été posée en septembre 2018 sur le campus Giant à Grenoble. Sa livraison est annoncée à l'été 2019. Il s'agira d'un lieu entièrement tourné vers

l'innovation technologique collaborative, au cœur du quartier de la Presqu'île. Un investissement de 17 millions d'euros pour un lieu emblématique dédié aux nouveaux modèles d'innovation. Vitrine du campus Giant, l'Open Innovation Center accueillera, à terme, une quinzaine de projets multidisciplinaires en résidence. Rassemblant industriels, chercheurs, étudiants, créateurs d'entreprises, le centre repose sur une triple ambition : partager les visions du futur, accélérer les développements de projets en rupture et accéder aux technologies des laboratoires du CEA.

## Grenoble accueillera le Mondial U18 de hockey-sur-glace - Du 14 au 20 avril 2019

Du 14 au 20 avril 2019, les Brûleurs de Loups de Grenoble en partenariat avec la Fédération Française de Hockey sur Glace, accueillera le Championnat du Monde U18 2019 Division 1 Groupe A à la patinoire Polesud de Grenoble. 6 joueurs des Brûleurs de Loups ont été sélectionnés lors du dernier Mondial Elite U18. Avec un titre de Champion de France U17 et U20 mais aussi une 3<sup>e</sup> place au championnat de France U15, le club des Brûleurs de Loups accorde une très grande importance dans la formation des jeunes hockeyeurs. 15 matchs sont programmés sur l'ensemble de la semaine.

Plus d'informations : [www.bruleursdeloups.fr](http://www.bruleursdeloups.fr)

## « Cœur de ville, cœurs de métropole », un territoire qui se métamorphose

Rendre les centres-villes de l'agglomération plus accessibles, plus agréables à vivre, avec des déplacements apaisés et une vie commerciale dynamique... C'est l'objectif de la démarche « Cœurs de Ville, Cœurs de Métropole (CVCM) », lancée par Grenoble-Alpes Métropole. D'autres projets moteurs, tels « Centralité Sud » ou bien « Flaubert, pour une ville en transition », sont également en cours et à suivre.

Plus d'informations : [www.lametro.fr](http://www.lametro.fr) (rubrique grands projets) / [www.grenoble.fr](http://www.grenoble.fr) (rubrique Air Énergie Climat)

## La Maison Aribert à Uriage-Les-Bains : nouveauté gastronomique en février 2019

En février 2019, le restaurant Les Terrasses d'Uriage se déplace de quelques mètres dans un tout nouvel établissement situé en bordure du Parc d'Uriage-Les Bains, et devient La Maison Aribert. Chef



doublément étoilé au guide Michelin et quatre toques au Gault et Millau, Christophe Aribert a fait le choix de reprendre le bâtiment du Grand-Chalet, une maison en démolition datant du XIXe siècle et chargée d'histoire. Il y propose un projet complet, conçu à l'image de sa cuisine, en relation étroite avec la nature et avec le territoire dans lequel il est profondément ancré. Une maison qui incarne son engagement éco-responsable et ses valeurs, qui fédère les pratiques et les savoir-faire autour de l'alimentation, de l'agriculture, du bien-être et de l'apprentissage.

Plus d'informations : [www.maisonaribert.com](http://www.maisonaribert.com)

## MAGASIN des horizons - Centre national d'arts et de cultures (CNAC)

Depuis 2016, le MAGASIN s'ouvre à la pluridisciplinarité, à de nouveaux horizons et devient le MAGASIN des horizons. Des passeurs d'idées, des artistes, des militant.e.s, des thérapeutes et philosophes discipliné.e.s... viennent stimuler et encourager une pensée propre aux enjeux de notre époque. Loin de l'isolement des arts trop disciplinés et catégorisés, le MAGASIN des horizons entend bousculer ce qui nous restait de certitudes. Essaimer et s'ouvrir aux questions d'écologie, de féminisme, de genre et de postcolonialisme sous le prisme des productions artistiques, telles sont les grandes questions qui sous-tendent sa programmation 2019 : grand retour de la Nuit des Idées, des Bivouacs et des Sororales, nombreux événements en rapport avec la Terre-Mère, etc.

Plus d'informations : [www.magasin-cnac.org](http://www.magasin-cnac.org)



## MOUNTAIN GO, une plateforme de covoiturage dédiée à la montagne

La plateforme en ligne Mountain Go a été lancée en septembre 2018. Créée par deux Grenoblois, Loïc Baesso et Christopher David Paulandré, elle propose un service de covoiturage dédié aux amateurs de sports et de sorties loisirs en montagne avec une démarche écologique volontaire. Les destinations proposées et l'éthique de Mountain GO le distinguent des sites de covoiturage classiques. Mountain Go fait notamment des dons à Mountain Wilderness. Le service propose des trajets pour des sorties sportives en mode loisirs, mais également vers des événements comme des compétitions ou des festivals, que l'on soit spectateur ou participant. Mountain GO s'adresse aussi aux organisateurs et leur propose des solutions pour faciliter l'accessibilité à leur événement dans une démarche éco-responsable.

Plus d'informations : [www.mountaingo.fr](http://www.mountaingo.fr)



## Picasso 1939-1945. Au cœur des ténèbres – Du 5 octobre au 5 janvier 2020

Le musée de Grenoble présentera du 5 octobre 2019 au 5 janvier 2020 une exposition intitulée « Picasso 1939-1945. Au cœur des ténèbres ». Réalisée en partenariat avec le Musée national Picasso, cette exposition se propose d'étudier l'une des périodes les plus sombres de la vie et de l'œuvre du maître espagnol. Ainsi, des quelques mois qui précèdent la déclaration de la guerre, le 3 septembre 1939, à ceux qui suivent la victoire du 8 mai 1945, l'exposition retracera, mois après mois, l'activité de l'homme et de l'artiste durant ces années douloureuses, hantées par la solitude et la mort. La violence du monde se traduit alors dans son œuvre par un style âpre aux déformations féroces, mais la puissance de vie de la création alimente pourtant un espoir que concrétise L'Homme au mouton, symbole de résistance artistique face à l'occupant.

Plus d'informations : [www.museedegrenoble.fr](http://www.museedegrenoble.fr)



## Jusqu'en juin 2019, le Japon s'expose dans la métropole grenobloise

Pour plonger au cœur de la culture japonaise en Isère, des expositions riches et détaillées sont proposées dans 3 musées départementaux : Le Musée dauphinois, le Musée de l'Ancien Évêché et le Musée Hébert – tous les 3 en accès libre. Différents univers de la culture japonaise sont présentés : « Des samourais au kawaii. Histoire croisée du Japon et de l'Occident », « des paysages Montagne et paysage dans l'estampe japonaise », et de « l'art Esprit Japon, carte blanche à Martine Rey ». Ce sont aussi de nombreux ateliers pour s'initier aux arts traditionnels japonais, des spectacles et des projections de film...

Plus d'informations : [www.grenoble-tourisme.com](http://www.grenoble-tourisme.com) [rubrique agenda]



## COUPE DU MONDE FÉMININE DE LA FIFA, FRANCE 2019 L'événement de l'année

Une Coupe du Monde à Grenoble : le moment de briller !

Après la victoire des Bleus en Russie en juillet 2018, l'année 2019 sera-t-elle l'année des Bleues ? La France accueillera pendant un mois les plus grandes footballeuses de la planète pour la Coupe du monde féminine.

Le titre est actuellement détenu par les États-Unis qui s'étaient imposés face au Japon en finale lors de la dernière édition organisée au Canada en 2015. Lors de ce tournoi, les Bleues avaient atteint les quarts de finale où elles s'étaient inclinées face à l'Allemagne aux tirs au but.

La Coupe du monde féminine de la FIFA France 2019 sera la 8<sup>e</sup> édition de la compétition. Réunissant 24 équipes – dont la France directement qualifiée en tant que pays organisateur – elle se jouera du vendredi 7 juin au dimanche 7 juillet 2019. Neuf villes ont été retenues pour accueillir les 52 matchs du tournoi : Le Havre, Lyon, Montpellier, Nice, Paris, Reims, Rennes, Valenciennes et Grenoble.

### Un peu d'Histoire

Inventé par les Britanniques dans la seconde moitié du 19<sup>e</sup> siècle, le football n'a pas tardé à traverser la Manche et à s'implanter en France. Les records indiquent que le sport – bien qu'un mélange de football et de rugby – ait été joué pour la première fois dans le pays en 1867, le premier championnat ayant eu lieu en 1891.

En 1904, la Fédération Internationale de Football Association (FIFA) a été fondée à Paris par les représentants de sept associations européennes. L'équipe nationale française est née plus tard cette même année.

Le football féminin a mis quelques années à peine à trouver sa place en France, le premier championnat national ayant lieu en 1918, deux ans avant le tout premier match international féminin. Face aux critiques et à l'opposition grandissantes, le championnat national féminin a été suspendu en 1933. Interdit officiellement en France en 1941, comme dans de nombreux autres pays, le football féminin a connu une existence précaire au cours des trois décennies suivantes, alors que les clubs allaient et venaient et que seules les compétitions locales avaient lieu. La situation s'est améliorée pour le mieux en 1971, lorsque, comme d'autres associations européennes, la Fédération française de football (FFF) a finalement rétabli le football féminin.

### Grenoble, terre de football

Ce serait une erreur de penser que Grenoble ne vit que par et pour les sports d'hiver. Le football tient une place importante dans le paysage sportif local, notamment grâce au Grenoble Foot 38, l'un des plus vieux clubs français, fondé en 1897. Certes, le palmarès du GF 38 ne comprend que deux titres de deuxième division, mais il a vu défiler de nombreux talents au cours de son histoire, comme Youri Djorkaeff, Olivier Giroud, Gustavo Poyet ou Sofiane Feghouli.

### LES 5 MATCHS AU STADE DES ALPES DE GRENOBLE

Dimanche 9 juin à 15h30 :  
Brésil / Jamaïque

Mercredi 12 juin à 15h :  
République de Corée / Nigéria

Samedi 15 juin à 21h :  
Canada / Nouvelle-Zélande

Mardi 18 juin à 21h :  
Jamaïque / Australie

Samedi 22 juin à 17h30 :  
second tour - 8<sup>e</sup> de finale

Billetterie en ligne via le site de la FIFA : [www.fifa.com/womensworldcup/](http://www.fifa.com/womensworldcup/)







## GRENOBLE-ALPES : LA MÉTROPOLÉ QUI AIME LE SPORT

Depuis plus de 2 ans, Grenoble-Alpes Métropole s'investit pleinement dans une véritable politique sportive au service du territoire et de ses habitants. Cette politique se manifeste tant par une action volontariste pour faire revenir de grands événements internationaux, que par le soutien à l'écosystème sportif local et à la modernisation des grands équipements métropolitains. Bilan et perspectives.

Football, rugby, hockey sur glace... Mais aussi tennis, patinage ou course à pied, le territoire de la métropole grenobloise est un territoire qui aime le sport, sans distinction : sport individuel ou sport collectif, sport-loisir ou sport-santé, sport senior ou junior... Dans la métropole grenobloise, les habitants entretiennent un rapport particulier à la pratique sportive, qu'ils soient pratiquants... ou spectateurs.

### Patinage, cyclisme

Grenoble-Alpes Métropole a ainsi accueilli en 2017 et 2018, en partenariat avec la fédération française des sports de glace (FFSG), les Internationaux de patinage artistique à la patinoire métropolitaine Polesud.

Un événement unique qui rassemble les meilleurs compétiteurs mondiaux de la discipline, comme le couple français Cizeron-Papadakis ou l'Échirollois Kevin Aymoz. La Métropole a spécifiquement travaillé avec la FFSG sur cette édition pour que le public bénéficie de tarifs attractifs. Pari gagné puisque la manifestation a augmenté sa fréquentation d'environ 30% lors des épreuves, et qu'environ 4000 élèves du territoire ont pu assister aux entraînements, au plus près des athlètes. Les Internationaux devraient vraisemblablement être de retour pour une 3<sup>e</sup> édition fin 2019. C'est dans ce même esprit que la Métropole a travaillé au retour du Critérium du Dauphiné et qu'elle poursuivra son effort pour que le Tour de France reprenne toute sa place dans la région grenobloise.



Fabien Baldino

### Hockey

2019 verra une nouvelle compétition se dérouler en terre grenobloise : le Mondial U18 de hockey.

Du 14 au 20 avril 2019, 6 équipes (Allemagne, Kazakhstan, Danemark, Ukraine, Norvège et France) vont se rencontrer sur la glace de la patinoire métropolitaine qui accueillera 15 matchs.

### Un appui fidèle aux clubs professionnels

Parallèlement, la Métropole confirme son soutien actif aux grands clubs du territoire. Partenaire fidèle des Brûleurs de Loups (hockey), du FCG Rugby et du GF38 (football), elle met également à la disposition de ces clubs élités, ses équipements de haut niveau. Il n'est ainsi pas inutile de rappeler que Polesud est la patinoire qui accueille le plus de public dans l'Hexagone : elle reçoit ainsi 400 000 visiteurs par an, loisirs, sport et compétitions confondus. Un chiffre qui est par ailleurs le même au stade des Alpes. Ce dernier figurant lui aussi comme une exception : avec 42 matches (foot et rugby) accueillis par saison, l'enceinte sportive est celle qui accueille le plus de rencontres professionnelles de haut niveau en France. Ces deux derniers équipements ont d'ailleurs fait l'objet ces derniers mois d'un certain nombre d'investissements, visant à améliorer les conditions d'accueil des grandes compétitions, tant pour le confort des médias que pour celui des sportifs et du public.

### Les Chiffres clés du sport dans la métropole

- **4 équipements sportifs d'intérêt métropolitain**
  - Stade des Alpes (Grenoble)
  - Patinoire Polesud (Grenoble)
  - Base nautique d'Oxford (Grenoble)
  - Vélodrome (Eybens)
- **5 autres équipements propriétés de la Métropole**
  - Golfs de Bresson et Seyssins
  - Centre d'hébergement du football (Grenoble)
  - Centre de formation du rugby (Grenoble)
  - Centre de ligue de tennis (Seyssins)
- **1 300 équipements sportifs**
- **1 000 associations sportives**
- **3 clubs professionnels**



# INNOVATION

---

UN FOURMILLEMENT PERMANENT. De nombreux laboratoires de recherche publique, une Université forte de plus de 60 000 étudiants, des écoles réputées (Grenoble INP, ENSIMAG, Grenoble Ecole de Management...) et des grands groupes internationaux (Schneider Electric, HP, Caterpillar, STMicroelectronics, Capgemini) forment aujourd'hui un écosystème fertile et performant, propice à l'éclosion de nombreuses start-up. Ville scientifique par excellence, Grenoble a été labellisée FrenchTech en 2014 pour sa dynamique dans les domaines de l'informatique et du logiciel. L'innovation, qu'elle soit sociale, scientifique ou numérique, a toujours fait partie de l'ADN du territoire.



## Innovation politique et sociale

De nombreuses initiatives sociales, politiques et culturelles sont nées à Grenoble et en ont marqué l'Histoire. Dès 1788, les Grenoblois – menés majoritairement par des femmes – se sont révoltés contre la fermeture de leur Parlement pourtant ordonnée par le roi Louis XVI, donnant lieu à « **La Journée des Tuiles** », événement que beaucoup considèrent comme les prémices de la Révolution française. Une Révolution française à laquelle a d'ailleurs grandement participé l'avocat et homme politique grenoblois **Jean-Joseph Mounier** : en 1789 à Versailles, il tient à ce que les droits fondamentaux des Français soient précisés en préambule de la première Constitution et va être **l'un des rédacteurs des articles de la Déclaration des Droits de l'Homme et du Citoyen**.

Quinze ans plus tard, en 1803, une importante avancée sociale a lieu à Grenoble : **la première société mutualiste de France** – ou caisse d'entraide – est imaginée entre les maîtres gantiers et leurs ouvriers (Grenoble est à cette époque la capitale de la ganterie). Sa mise en place a pour objectif de permettre à ces derniers, la plupart en situation précaire, de bénéficier des avantages d'une caisse d'épargne pouvant les secourir s'ils tombent malades, s'ils deviennent chômeurs ou encore s'ils deviennent trop vieux pour travailler. En 1822, les trois premières sociétés mutualistes féminines voient également le jour. **En 1961, Grenoble ouvre le premier planning familial de France**. Ce premier centre de Planning Familial délivre aux adhérents de l'association et non au public, les renseignements utiles à ceux qui souhaitent avoir recours à des méthodes contraceptives efficaces.

**Hubert Dubedout, maire de Grenoble de 1965 à 1983, demeure l'une des figures incontournables du paysage politique de cette époque**, encore souvent cité lorsque qu'il est question de socialisme municipal. En plus d'être le maire des Jeux Olympiques de 1968, avec lui, Grenoble est un véritable **laboratoire urbain**. Précurseur, défenseur et promoteur de la mixité sociale, il est notamment à l'origine de la construction des **nouveaux quartiers de la Villeneuve** à partir de 1970. Un projet qui va rapidement devenir **le symbole de l'architecture post-68** où se déroulent de nombreuses expérimentations sociales : mixité des logements, priorité aux transports en commun et aux cheminements piétons, intégration d'équipements publics, etc. Une vraie révolution urbaine.



## Innovation touristique

**C'est le 2 mai 1889 que le tout premier Syndicat d'Initiative de France est inauguré à Grenoble**. À l'origine, il est une association initiée par la commune ayant une mission de service public à but non lucratif, visant à promouvoir le lieu, accueillir, informer, et retenir les visiteurs en leur proposant des activités. **En 1901, le Syndicat d'Initiative de Grenoble reçoit la Médaille d'Or de l'exposition internationale de San Francisco** et l'année suivante, on lui décerne la Grande Médaille d'Or du Touring-Club de France. Le titre de « **père des Syndicats d'Initiative** » lui est attribué lors du premier congrès des Syndicats d'Initiative organisé en 1904.

**En 1934, le Syndicat d'Initiative participe à la création du tout premier téléphérique urbain en Europe, celui de la Bastille**. Paul Michoud, vice-président du syndicat d'initiative – soutenu par Paul Mistral puis Léon Martin, maires de Grenoble – porte le projet d'un téléphérique, nouveau vecteur de découverte. À cette époque l'amélioration des voies de communication et le progrès des moyens de transport font de Grenoble une étape sur la Route des Alpes et un point de départ vers les massifs environnants. Tout cela favorise l'émergence d'une grande idée : « **monter** » à la Bastille (jusqu'à réservée aux militaires).





## Un développement en voie d'accélération

Propulsée au début du XX<sup>e</sup> siècle parmi les grandes cités industrielles, la métropole s'est développée grâce à des activités telles que l'hydroélectricité, la papeterie, la chimie et le ciment. Après la seconde guerre mondiale, Grenoble franchit un nouveau cap avec le CEA (alors Commissariat d'études atomiques, élargi depuis 2010 aux énergies alternatives) qui y installe l'un de ses centres de recherches majeurs. Parmi les nombreuses entreprises essaimées des laboratoires du CEA, plusieurs ont acquis un rang international, comme Soitec, spécialisée dans la conception et la réalisation de matériaux semi-conducteurs.

**Le CNRS est également très présent**, décliné en différents laboratoires dédiés à la recherche fondamentale (physique de la matière condensée, physique des fluides) et au développement de technologies innovantes. L'Institut Néel, notamment, couvre un vaste champ scientifique : chimie, ingénierie, biologie...

Autre centre de recherche international basé à Grenoble, **l'Institut Laue-Langevin est leader mondial en sciences et technologies neutroniques**, il possède l'une des sources de neutrons les plus puissantes au monde. L'ILL jouxte l'ESRF (Synchrotron), un instrument de recherche scientifique de dimension européenne.

CEA, CNRS, ILL, ESRF, mais aussi laboratoire européen de biologie moléculaire (LEBM), Institut de biologie structurale (IBS)... Ces équipements et laboratoires de recherche de premier plan, réunis en un même lieu (l'ancien Polygone scientifique, au nord-ouest de Grenoble), ont rassemblé leurs forces pour **la création, au milieu des années 2000, d'un campus d'excellence pour l'innovation**. Baptisé GIANT (Grenoble Innovation For Advanced New Technologies), ce campus s'insère dans le vaste chantier de requalification urbaine de 250 hectares, réunissant tous les atouts de la ville durable : la Presqu'île, qui doit s'achever vers 2035, hébergera à terme 10 000 actifs et autant d'étudiants. Un éco-quartier associant mobilités douces et bâtiments à énergie positive, où de grandes entreprises ont déjà choisi de s'implanter : Schneider Electric, Crédit Agricole Sud Rhône-Alpes, bioMérieux...



L'informatique et les mathématiques constituent l'ADN de la recherche à Grenoble. Adossées à la culture numérique, de nouvelles filières accélèrent aujourd'hui leur essor, favorisées par la présence de clusters et de deux pôles de compétitivité (Minalogic, Tenerrdis) :

- **les micro et nanotechnologies**, avec Soitec, STMicro, Siemens, Xenocs...
- **les medtechs**, avec le CHU de Grenoble, des grands groupes comme BD, Roche Diagnostics, et des entreprises récentes : Eveon, ImmunID, PX'Therapeutics, Synapcell...
- **la gestion de l'énergie et les smart grids** (réseaux intelligents), représentés par Atos Worldgrid, GEG, EDF, Air Liquide, SymbioFCCell, groupe Streiff, la Compagnie de Chauffage de Grenoble, etc.
- **La chimie** reste également très présente sur le territoire grenoblois, avec les plateformes de Pont-de-Claix et de Jarrie, spécialement dédiées à la production du chlore. Un Musée de la Chimie, dans le château Jouvin, à Jarrie, retrace l'histoire, les techniques et les applications de la chimie locale.

## Des pôles d'activités qualitatifs

En 1972, la création, dans un paysage bocager intact, de la ZIRST (Zone pour l'innovation et les réalisations scientifiques et techniques) de Meylan a conforté la position innovante de la métropole. **Étendue et rebaptisée Inovalée, la technopole spécialisée dans le Green IT abrite aujourd'hui plus de 370 entreprises** qui emploient près de 12 000 personnes, parmi lesquelles : Schneider Electric (gestion de la performance énergétique), Rolls-Royce (commandes contrôle des centrales nucléaires), Orange Labs ou encore Sames (projection électrostatique), ainsi qu'un grand nombre de TPE innovantes et de start-ups, notamment hébergées dans la pépinière du Tarmac. Un nouveau programme de requalification réoriente actuellement le site d'Inovalée vers une zone mixte, où un habitat qualitatif vient s'imbriquer parmi les bâtiments à vocation économique.



Xerox



La Casemate

## Un rayonnement international

Grenoble-Alpes Métropole dispose d'un pôle d'enseignement supérieur de très grande envergure.

- C'est la **première Université après Paris** en nombre de doctorants
- **70 %** de ces doctorants étudient dans les sciences fondamentales
- **Les formations sont souvent interdisciplinaires**, associant par exemple sciences et business (GEM, IAE, Grenoble INP) et proposant des masters dans des domaines aussi pointus que le big data ou la bio-informatique
- **Université Grenoble-Alpes (UGA) a été labellisée en 2015 IDEX** (Campus d'excellence), Grenoble INP 4<sup>e</sup> établissement de formation en France (QS World Ranking 2015). Financial Times a placé GEM en 20<sup>e</sup> position des masters en business international (classement mondial)
- **UGA est partenaire de 150 Universités dans le monde**, parmi les plus prestigieuses : Berkeley, Max Planck Institute...
- Au total, la métropole grenobloise concentre **17 % d'étudiants étrangers**. Elle accueille la première communauté américaine après Paris.


**Logiquement, Grenoble a été saluée en 2014 comme la 5<sup>e</sup> ville la plus innovante au monde** par le magazine Forbes. Le magazine L'Étudiant la hisse régulièrement à la première place des villes où il fait bon étudier en France. C'est encore le cas en 2016, où le classement pointe notamment l'excellence des contenus pédagogiques, mais aussi le cadre de vie et l'engagement pour un territoire durable.

## Grenoble-Alpes et l'Intelligence Artificielle

L'Université Grenoble Alpes a été sélectionnée pour accueillir un Institut d'intelligence artificielle.

La capitale des Alpes est devenue un des centres névralgiques de l'intelligence artificielle en France avec plus de 1 500 chercheurs, doctorants et post-doctorants impliqués dans ce domaine.

Le classement de Shanghai classe même l'UGA au 31<sup>e</sup> rang mondial en science et ingénierie en informatique. Le secteur privé n'est pas en reste puisqu'une centaine d'entreprises et une cinquantaine de start-ups du territoire métropolitain travaillent sur le futur Deep Blue.



# GRANDS ESPACES

---

LA MONTAGNE EMBRASSE LA VILLE. Grenoble-Alpes Métropole bénéficie d'un cadre naturel unique. Trois massifs montagneux l'encadrent, chacun avec ses paysages, ses traditions et son histoire. Vercors, Chartreuse, Belledonne : des aires naturelles de jeux aux portes de la ville. Et non loin de là, les Écrins, ses sommets mythiques, sa tradition alpine. Rien de plus simple que de prendre un peu de hauteur pour observer et déchiffrer le territoire. Profiter du panorama sur les montagnes, de la lumière changeante, au fil des heures, des jours et des saisons. Les belvédères autour de la métropole sont nombreux et nuancent le regard sur la destination.

# ÉCHAPPÉE BELLE AUTOUR DE LA MÉTROPOLE



À l'ouest se dresse le célèbre Vercors, véritable forteresse naturelle en calcaire, devenu en 1970 le premier Parc Naturel Régional de l'Hexagone. Le Vercors, qui s'élève jusqu'à 2341 mètres au Grand Veymont, se compose de deux parties : l'une plus sauvage au sud où s'étend sur 17 000 hectares la Réserve Naturelle Nationale des Hauts-Plateaux, l'autre au nord, influencée par sa proximité avec la métropole, équipée de plusieurs stations de sports d'hiver telles que Villard-de-Lans / Corrençon-en-Vercors, Lans-en-Vercors ou encore Autrans-Méaudre. La biodiversité s'épanouit dans une mosaïque de milieux diversifiés : prairies, forêts, falaises... On y recense 140 espèces d'oiseaux nicheurs, 1 800 espèces de plantes, 75 espèces d'orchidées, dont le magnifique Sabot-de-Vénus, ou encore 72 espèces de mammifères et les 6 ongulés sauvages : chamois, bouquetin, mouflon, cerf, chevreuil et sanglier.

[www.vercors.fr](http://www.vercors.fr)

Le nord du territoire de la métropole est bordé par un second massif calcaire : celui de la Chartreuse. « L'Émeraude des Alpes », comme la surnommait Stendhal, et surtout connue pour la Liqueur du même nom, produite au cœur de ce massif depuis plus de 900 ans. Mais la Chartreuse est avant tout un Parc Naturel Régional dont le point culminant, Chamechaude, s'élève à 2082 mètres au-dessus du Sappey-en-Chartreuse. Terroir de champignons (Morilles, Trompettes chanterelles, Lactaires), le massif regroupe tout un ensemble de richesses florales - la Vulnéraire, le Lys martagon - et animales - le Tétralyre, la Gélinothe des bois, l'Aigle royal, la rare Chouette de Tengmalm, et la minuscule Chouette chevêchette, pas plus grande qu'un Moineau - dans une forêt reconnue « d'Exception ». La Chartreuse déploie aussi un grand cortège d'activités de plein air, hiver comme été : sentiers de randonnées, parcours d'orientation, stations de sports d'hiver, parcours dans les arbres, artisanat du bois et alimentaire, etc. Dans ses vastes forêts de sapins résonnent encore la grande Histoire des Pères Chartreux, toujours présents au cœur du massif, et l'épopée de Louis Mandrin, contrebandier du XVIII<sup>e</sup>.

[www.chartreuse-tourisme.com](http://www.chartreuse-tourisme.com)

Au sud-est de la métropole, la chaîne granitique de Belledonne souligne l'espace de ses pics hauts et abrupts, marquant ainsi le début des Alpes. Le Grand Pic de Belledonne culmine à 2978 mètres d'altitude. Il domine les nombreux lacs qui constellent les replats : Achard, Crozet, Crop, Petit et Grand Doménon, lac Blanc, lac Claret, etc. S'étirant sur 60 kilomètres jusqu'en Savoie, la chaîne de Belledonne est aussi le théâtre du ski, avec les stations de Chamrousse et des Sept-Laux, à moins de 45 minutes du centre-ville de Grenoble. Belledonne abrite également les stations thermales d'Uriage et d'Allevard. La chaîne de Belledonne est identifiée parmi les territoires comptant les plus fortes concentrations de tourbières acides en Rhône-Alpes. De nombreuses espèces d'orchidées y sont référencées, parmi lesquelles l'Orchis punaise, l'Orchis brûlé, l'Orchis singe ou bien encore l'Ophrys Abeille. Le Génépi Jaune, le Lis Orangé et l'Arnica des Montagnes y sont également présents. Les grands espaces de la chaîne de Belledonne accueillent Bouquetins et leurs étagnes, Hermines, Aigles royaux, Salamandres tachetées et Tritons alpestres, Cassenoix mouchetés, Pics noirs et Becs-croisés des sapins, et de nombreuses autres espèces animales.

[www.espacebelledonne.fr](http://www.espacebelledonne.fr)

Depuis Grenoble également, l'Oisans et les six vallées qui le composent sont facilement accessibles. Elles donnent la direction de grandes stations telles l'Alpe d'Huez ou les Deux Alpes. La Meije, sommet le plus emblématique de ce territoire, culmine à 3 983 mètres. La randonnée pédestre et l'alpinisme permettent de côtoyer les paysages les plus préservés de l'Oisans, qui pour certains sont placés sous la protection du Parc National des Écrins. Le ski, la randonnée, l'alpinisme... font partie intégrante de la tradition de l'Oisans.

# LES BELVÉDÈRES DE GRENOBLE-ALPES MÉTROPOLE



**Forteresse militaire et départ de randonnées panoramiques, téléphérique urbain, lieu de culture et de loisirs sportifs : la Bastille est tout cela à la fois.** Perché à 476 mètres d'altitude, le site de la Bastille est le premier lieu touristique de Grenoble avec environ 600 000 visiteurs par an. Depuis 1934, son téléphérique transporte les curieux jusqu'au sommet du fort. Sa forme actuelle en bulles de plexiglas translucides date de 1976. Il est l'un des tout premiers téléphériques urbains au monde, avec ceux de Rio de Janeiro et Cape Town. Une fois en haut, la Bastille domine la ville et ses montagnes, sur 360°. C'est le meilleur point de vue sur Grenoble et sa métropole.

[www.bastille-grenoble.fr](http://www.bastille-grenoble.fr)

**Sur les pentes de la Bastille, à quelques mètres seulement au-dessus du quartier Saint-Laurent, le premier belvédère sur Grenoble n'est autre que la Montée Chalemont,** dont le chemin de galets mène au couvent Sainte-Marie-d'en-Haut, aujourd'hui Musée dauphinois. On y croise de valeureux sportifs qui gravissent la pente en marchant ou en courant vers la Bastille. La discrète montée Chalemont offre une vue privilégiée sur la ville.

**Du haut de ses 1 358 mètres, le Saint-Eynard - porte d'entrée vers la Chartreuse - domine le nord-est de la métropole, tel un donjon de calcaire.** Le point de vue y est grandiose : bassin grenoblois, Vercors, Belledonne, vallée du Grésivaudan, méandres de l'Isère, Mont Blanc, paysages de Chartreuse... Ses falaises qui plongent à pic dans la vallée en font un site unique, au sommet duquel est planté le Fort du Saint-Eynard, édifié entre 1872 et 1880 pour protéger Grenoble d'une éventuelle progression ennemie à travers la Chartreuse. Le fort fait corps avec le rocher. Différents espaces, dont un de reconstitution pour mieux comprendre l'Histoire du lieu et un restaurant y sont

installés. L'accès au Saint-Eynard est possible à pied (randonnées depuis Grenoble ou le Sappey-en-Chartreuse), à vélo et en voiture, via une petite route qui arrive directement au Fort. Un sentier longeant les falaises (attention au vertige) permet de circuler et de se rendre sur les différentes constructions du Fort

[www.fortsteynard.com](http://www.fortsteynard.com)

**À quelques kilomètres de là dans le Vercors, depuis la table d'orientation de Saint-Nizier du Moucherotte située à 1 200 mètres sur un véritable promontoire,** la ville se découvre, se dessine et s'observe plus minutieusement, avec en toile de fond la chaîne de Belledonne et la station de Chamrousse. De là on distingue aussi les Écrins, le Taillefer, les Grandes Rousses, etc. Le massif de la Chartreuse est aussi bien visible, avec au premier plan la Bastille et l'étrange falaise ronde du Néron. À proximité de la table d'orientation se dressent les Trois Pucelles (1 456 mètres) et un peu plus loin le Moucherotte (1 901 mètres), dont l'ascension est rendue possible par la présence de sentiers de randonnées balisés, empruntés notamment par les habitants du village de Saint-Nizier, le plus haut du massif du Vercors.

**Station historique des Jeux Olympiques d'hiver de 1968 - ou Jean-Claude Killy a remporté l'or à trois reprises - Chamrousse offre l'un des plus beaux panoramas sur la métropole,** avec vue sur le Vercors, la Chartreuse, le Trièves et son mythique Mont-Aiguille, la vallée de l'Isère, etc. Même si la mer de nuages s'invite parfois entre vallées et sommets, rien de tel pour laisser libre court à l'imaginaire et contempler les montagnes avec un sentiment de dépaysement à seulement 45 minutes du centre de Grenoble. Chamrousse est un lieu incontournable pour les amateurs de montagne, hiver comme été.

[www.chamrousse.com](http://www.chamrousse.com)





# LOISIRS DE PLEIN AIR

---

SA PROXIMITÉ DIRECTE AVEC LA NATURE constitue l'un des atouts majeurs de la métropole grenobloise. Disséminés sur l'ensemble du territoire, espaces verts aménagés pour les loisirs, sites bucoliques pour la contemplation et espaces de pratique restent facilement accessibles à pied ou en transports en commun. La passion pour cette Nature, et pour la montagne en particulier, bat jusqu'au cœur même de l'espace urbain grenoblois : elle est indéfectible de son identité. En famille, entre amis ou en solo, pour découvrir, se détendre dans un environnement préservé ou se lancer de nouveaux défis sportifs, tout y est.

## À PIED

### Parcs et sentiers de la métropole

Une quarantaine de parcs et jardins ouverts au public parsèment le tissu urbain, équipés pour la plupart de pelouses accessibles et d'aires de jeux pour les enfants. Le parc Paul Mistral est le plus connu. Créé en 1925 pour accueillir l'exposition internationale de la Houille Blanche et du Tourisme, il a pris la fonction de Parc Olympique à l'occasion des JO d'hiver en février 1968. Désormais il offre de multiples usages : pique-niques, ambiances musicales, petit train pour les plus jeunes, roller, vélo, skate, slackline, cirque, ou encore marche rapide rythment les saisons. D'autres îlots de verdure font le bonheur des Grenoblois : le Bois Français, doté d'un plan d'eau pour se baigner, le Bois des Vouillants pour courir et s'entraîner, le parc de l'Ovalie pour pêcher, etc.

Pour des balades en pleine nature, la plupart des parcs et jardins donnent accès à un réseau de sentiers métropolitains de près de 820 kilomètres. Ils sont accessibles depuis la métropole et se font en famille, à pied, à vélo et parfois même à cheval. Tous balisés, les itinéraires proposés sont de durées variables et courent sur les cotteaux de Belledonne, de Chartreuse et du Vercors. Une carte répertoriant l'ensemble de ces sentiers est régulièrement mise à jour. En à peine une heure à pied, il est possible de se hisser au-dessus de la métropole pour découvrir la Réserve Naturelle des Étangs de Haute-Jarrie, le Désert de Jean-Jacques Rousseau ou bien encore le Mont Rachais, qui domine le site fortifié de la Bastille et mène, sur le GR9, vers le Parc Naturel Régional de Chartreuse.



### Des loisirs de montagne en ville

Grenoble-Alpes Métropole a cette particularité bien à elle d'offrir de multiples possibilités d'activités sportives, d'intérieur ou en plein air, inscrites dans un décor totalement urbain. C'est le cas de la via ferrata « Les Prises de la Bastille », unique en son genre puisqu'il s'agit de la seule via ferrata urbaine de France. Son itinéraire débute aux portes de la Ville de Grenoble, depuis le Jardin des Dauphins. Puis il parcourt les flancs du Mont Jalla afin de rejoindre les fortifications de la Bastille. Une bonne forme physique est conseillée, tout comme l'accompagnement par un professionnel.

Via-ferrata « Les Prises de la Bastille » - [www.grenoble-montagne.com](http://www.grenoble-montagne.com)

Les amateurs d'escalade sont nombreux à Grenoble. C'est d'ailleurs ici que la première salle dédiée à cette pratique en France a vu le jour en 1995 avec Espace vertical. Vingt ans plus tard, cinq salles grand public et de nombreux clubs ont pris le relais.

Espace Vertical (3 salles) - [www.espacevertical.com](http://www.espacevertical.com)

A Blok (2 salles) - [www.ablok.fr](http://www.ablok.fr)

Les Grottes de Sassenage, surnommées les « Cuves », font partie des sites naturels majeurs de la métropole. Elles sont creusées au pied des premières falaises du Vercors, sous les strates du fameux « Pli de Sassenage ». Ici, un travail millénaire de l'eau a formé une profonde entaille dans la roche calcaire. Les grottes doivent leur nom de « Cuves » à la présence de deux marmites géantes résultant de cette érosion. L'eau qui y circule provient du gouffre Berger, découvert sur le plateau de Sornin, à 1600 mètres d'altitude, par le spéléologue Jo Berger et son équipe en 1953. Des visites assurées pratiquement toute l'année par une équipe de guides plongent les visiteurs dans l'histoire des lieux et la légende de la Fée Mélusine. Une nouvelle activité y a vu le jour il y a quelques années : l'« Accrogrotte », astucieux mélange de spéléologie, de via ferrata et d'ateliers ludosportifs, comportant tyrolienne, pont de singe, etc.

Cuves de Sassenage - [www.sassenage.fr](http://www.sassenage.fr)  
Accrogrotte - [www.accrogrotte.com](http://www.accrogrotte.com)





## Les golfs de Grenoble-Alpes Métropole

Dans un cadre grandiose de cent hectares, entre collines boisées et petits lacs, le Golf International de Grenoble, à Bresson, est l'un des fleurons sportifs de la métropole. Il se compose d'un parcours de 18 trous, d'un Club House et d'un restaurant doté d'une très agréable terrasse donnant sur le green. Le Golf d'Uriage, ouvert depuis 1921, s'étend au cœur d'un parc classé de quatorze hectares, situé à deux pas du centre de la station thermale d'Uriage, et à quelques kilomètres de la station de ski de Chamrousse. Il est équipé d'un parcours de 9 trous, tout comme le Golf Blue Green de Seyssins, qui présente quant à lui un itinéraire court et étroit, aux abords ombragés et parsemé de plans d'eau.

Golf International de Grenoble, parcours de Bresson - [www.golfbresson.com](http://www.golfbresson.com) - Golf d'Uriage - [www.uriage.golf](http://www.uriage.golf) - Golf Blue Green de Seyssins - [www.seyssins.bluegreen.com](http://www.seyssins.bluegreen.com)

## Le trail, discipline reine de la métropole

Grenoble-Alpes Métropole est une référence en matière de trail et d'entraînement à la discipline, devenue l'autre pêché mignon des habitants du territoire, avec l'escalade.

Les pentes de la Bastille, les berges de l'Isère, la Frange Verte d'Échirolles (chef-lieu du club trail de la commune), le Rocher de Comboire ou encore le Bois des Vouillants sont autant de lieux à deux pas de la ville qui permettent de s'entraîner et de préparer les courses les plus engagées.

L'Échappée Belle, qui se déroule au mois d'août, est l'un des grands rendez-vous trail de la métropole, qui traverse l'intégralité du massif de Belledonne du sud au nord. En trois ans d'existence, ce trail s'est bâti la réputation d'une épreuve difficile, voire plus engagée encore que l'Ultra Trail du Mont Blanc. En effet les 144 kilomètres et 10 900 mètres de dénivelé positif du parcours empruntent à 90 % des sentiers monotraces et franchissent 15 cols à plus de 2000 mètres.

[www.lechappeebelledonne.com](http://www.lechappeebelledonne.com)

Ce n'est donc pas par hasard si la première station de Trail a ouvert en 2011 dans le département de l'Isère, non loin de la métropole grenobloise, à Saint-Pierre-de-Chartreuse. À tous les atouts naturels que propose la destination aux amateurs de la discipline, la Station de Trail ajoute des parcours balisés, des ateliers d'apprentissage et de perfectionnement, ainsi que différents services.

[www.stationdetrail.com/fr/chartreuse/parcours](http://www.stationdetrail.com/fr/chartreuse/parcours)

## Des parcours trail depuis Grenoble-Alpes Métropole

En juin 2019 seront proposés des parcours de trail sur la métropole :

- 4 portes d'entrée sont identifiées sur la métropole : Chartreuse / Belledonne / Vercors / Grenoble.
- 12 parcours au total seront proposés avec 3 niveaux de difficulté différents par site.

Les sites et portes d'entrée :

- Échirolles : Le Plateau de Champagnier, avec un départ depuis la Frange Verte d'Échirolles.
- Vercors : Les Vouillants, en lien avec le massif du Vercors avec un départ depuis le parc Karl Marx sur la commune de Fontaine et/ou le site de Beauregard sur la commune de Seyssinet-Pariset,
- Belledonne : avec un départ depuis l'Office du Tourisme Métropolitain de Vizille.
- Chartreuse : La Bastille, en lien avec le massif de la Chartreuse avec un départ depuis la commune de Grenoble.
- Chartreuse : Le col de Porte, Le Sappey en Chartreuse. Accessible en bus.

## À VÉLO

### Les itinéraires cyclables et les vélos jaunes de la métropole

Grenoble-Alpes Métropole compte 320 kilomètres de pistes cyclables, ce qui en fait un des réseaux les plus denses de France. Chaque année, le « plan du cycliste urbain » est remis à jour, avec des itinéraires conseillés, les voies piétonnes, les temps de parcours, etc. Pas moins de 6 500 vélos standard circulent, mis à la disposition des habitants et des visiteurs par le biais du service de location Métrovélo. 400 vélos pliants, 200 vélos enfants, 60 vélos cargo et 50 consignes individuelles sont également disponibles dans les deux agences, situées l'une aux pôles d'échanges Grenoble Gares, l'autre sur le campus universitaire de Saint-Martin-D'hères. Et il faut ajouter à cela différentes gammes de vélos (dont le tandem, le vélo à assistance électrique, le vélo adapté, le vélo allongé, etc.) et plusieurs accessoires. Différentes formules d'abonnements ou de location sont proposées à l'utilisateur, valables sur une journée, un mois, un trimestre ou une année complète.

Métrovélo - [www.metrovelo.fr](http://www.metrovelo.fr)



### Le service de location Indigo weel à Grenoble

Un service de location de vélos en libre-service dans la rue et sans station est proposé dans Grenoble. Pour utiliser les vélos disponibles, il suffit d'ouvrir l'application téléchargeable sur Apple et Android afin de les localiser puis déverrouiller le cadenas en quelques instants, simplement en photographiant le QR code disposé à l'arrière du vélo Indigo weel.

[www.indigoweel.com](http://www.indigoweel.com)

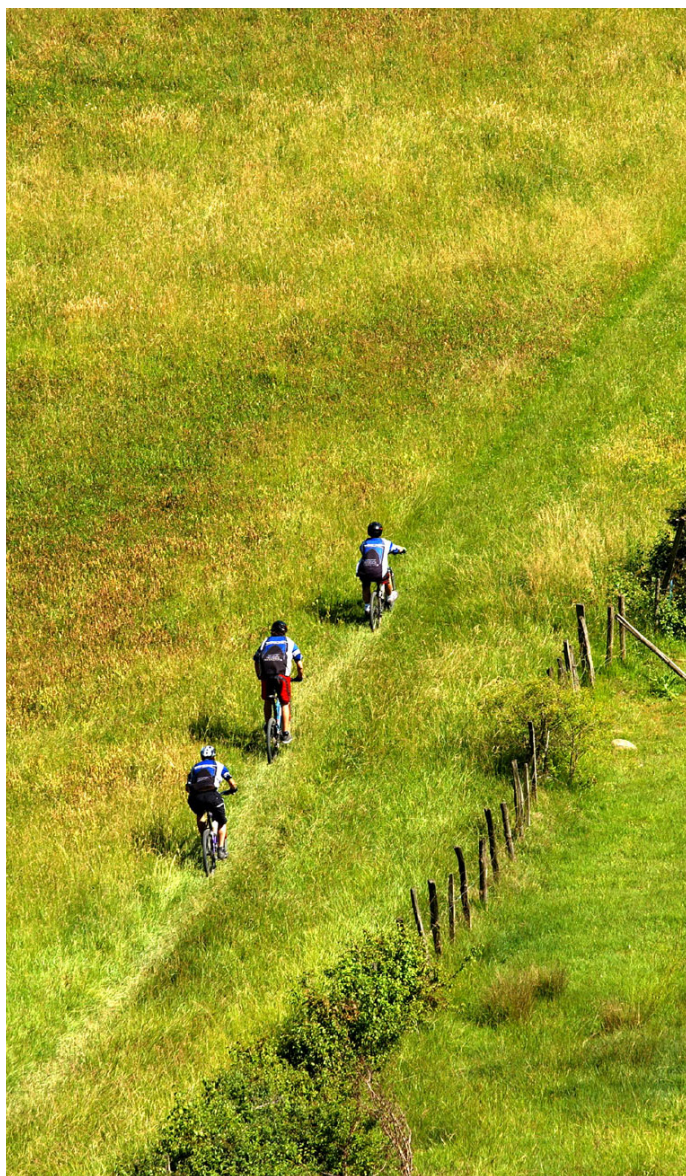
### Grenoble-Alpes Métropole a un petit vélo dans la tête

À Grenoble, le vélo est certainement aussi un mode de vie. Au-delà des services et équipements mis à la disposition des habitants, différentes initiatives, associatives ou commerciales, ont vu le jour sur le territoire. L'association Un P'tit Vélo dans La Tête existe depuis 1994 et s'efforce de promouvoir l'image et la pratique du vélo comme mode de déplacement quotidien. Des ateliers « d'heureux-cyclage » permettent aux adhérents d'accéder gratuitement à un stock de pièces détachées et de vélos de récupération. « Un P'tit Vélo dans La Tête » organise également des « véloparades », des balades nocturnes ou à l'aube, participe à des événements festifs. Le Café-vélo propose quant à lui un concept de bar-café-cantine associé à un atelier de réparation de vélo.

Un P'tit Vélo dans La Tête - [www.ptitvelo.net](http://www.ptitvelo.net) ½Le Café-vélo - [www.cafe-velo.fr](http://www.cafe-velo.fr)

### Le VTT dans la métropole

La pratique du VTT est elle aussi largement répandue dans la métropole grenobloise. Les nombreux sentiers balisés qui l'entourent sont accessibles aux amateurs. Depuis la ville, ils rejoignent les multiples itinéraires situés dans les massifs alentours. Le Bois du Mollard (massif de Chartreuse), la Ferme Durand (massif du Vercors), Montcha-



bout (massif de Belledonne), les Rochers du Chatelard (massif du Vercors,) ou encore le Tour du Néron (massif de Chartreuse) comptent parmi les incontournables.

Au Sappey-en-Chartreuse, huit parcours d'orientation permanents sont labellisés « espace sportif d'orientation ». Ils se pratiquent à pied, à dos d'ânes, à raquettes l'hiver, et bien sûr à VTT. Si ces parcours sont en accès libre, des cartes d'orientation sont en vente sur place au Bureau d'Information Touristique. Un encadrement est possible sur ces différents itinéraires.

De nombreux événements sont organisés autour de la pratique du VTT, menés par le Syndicat National des Moniteurs Cyclistes Français (MCF), créé et installée à Grenoble depuis 2002. Des initiations et des cours sont également proposés sur le territoire par Natura Vélo, l'école MCF de Grenoble.

MCF - [www.moniteurcycliste.com](http://www.moniteurcycliste.com) | Natura Vélo - [www.naturavelo.com](http://www.naturavelo.com)

## À SKI

### Skier dans la métropole à 20 minutes de Grenoble, au Sappey-en-Chartreuse et au Col de Porte.

Station-village familiale, **le Sappey-en-Chartreuse** se situe à quinze minutes de Grenoble. Elle est équipée d'un domaine de ski de fond (plus de 40 kilomètres), d'un domaine de ski alpin (6 pistes), de pistes de luge, d'itinéraires raquettes...Le ski de randonnée s'y pratique également très facilement. Porte d'entrée du massif de la Chartreuse, la commune culmine à 1 000 mètres d'altitude et a conservé son caractère préalpin à l'environnement forestier et alpestre.

[www.grenoble-tourisme.com/fr/decouvrir/le-territoire/le-sappey-en-chartreuse-porte-de-chartreuse/](http://www.grenoble-tourisme.com/fr/decouvrir/le-territoire/le-sappey-en-chartreuse-porte-de-chartreuse/)

Un peu plus haut, **le Col de Porte** (1 326 mètres) relie le Sappey-en-Chartreuse à Saint-Pierre-de-Chartreuse. Très prisée par les familles et les amoureux de la nature, ce col se situe au pied de Chamechaude, point culminant du massif de Chartreuse, dans un paysage authentique. C'est un lieu privilégié pour la pratique de la glisse (15 kilomètres de ski de fond, 6 pistes de ski alpin, ski de randonnée, raquettes, luge).

[www.coldeporte.fr](http://www.coldeporte.fr)

**Toute l'année, la ligne 62 du réseau TAG (Transports de l'Agglomération Grenobloise) dessert Le Sappey-en-Chartreuse et le Col de Porte, au départ de Grenoble.** Que ce soit au Sappey-en-Chartreuse ou au Col de Porte, il est possible de louer son matériel complet.



### Transalitude : les plus grandes stations de l'Isère accessibles depuis Grenoble

**Chamrousse, Prapoutel - Les 7 Laux, Villard-de-Lans, Autrans, l'Alpe du Grand Serre, Les 2 Alpes ou encore l'Alpe d'Huez : durant la saison d'hiver, 14 stations iséroises situées à moins d'une heure du cœur de la métropole sont accessibles par le biais du réseau de cars Transalitude.**

Transalitude est un service du département de l'Isère ayant pour vocation d'acheminer la clientèle touristique (de séjour et locale) vers les stations de ski des massifs isérois au départ de la gare routière de Grenoble. Les horaires des cars sont déterminés en fonction des horaires d'arrivée et départ des principaux trains en gare SNCF de Grenoble ainsi qu'aux navettes en provenance des aéroports de Lyon St Exupéry et Genève aéroport (AEROCAR). En plus de la prestation de transport, Transalitude propose une offre Skiligne, qui comprend le trajet aller/retour en car et l'achat d'un forfait pour le domaine souhaité.

[www.transalitude.fr](http://www.transalitude.fr)





# MÉTROPOLE DURABLE

---

INVESTIR EN SON AVENIR. Innovante à l'échelle technologique, la métropole grenobloise l'est aussi dans sa manière de s'impliquer dans le destin de la planète. Soucieuse de répondre aux défis climatiques et environnementaux, elle a mis en œuvre de nombreuses initiatives en faveur d'une ville respirable, à l'empreinte carbone diminuée et au cadre de vie soigné. La métropole de Grenoble est ainsi la première ville de France à avoir adopté, dès 2005, un Plan climat local, aujourd'hui élargi et renforcé en Plan Air-Energie-Climat, pour une démarche collective de réduction drastique des émissions de gaz à effet de serre. De fait, et contrairement aux idées reçues, en matière de pollution atmosphérique, Grenoble se situe loin derrière les plus grandes métropoles françaises.

## L'HABITAT

### Des écoquartiers distingués

Dès 2009, Grenoble s'est vue décerner le **Grand prix national des écoquartiers pour la ZAC De Bonne**. Situé au cœur de la ville dont il veut prolonger le centre, De Bonne s'étend sur les 8 hectares d'une ancienne caserne militaire. Un projet urbain engagé dès 2002, porteur d'exigences fortes : **850 logements dont 40 % de social, construction à haute performance énergétique, panneaux photovoltaïques, cogénération, desserte rapide des transports en commun, parc urbain de 5 hectares** classé Refuge LPO (présence d'une colonie d'Hirondelles de fenêtre), etc.

La **ZAC De Bonne** a offert à la métropole l'expérience de l'optimisation énergétique en milieu urbain. Ce qui lui a permis d'imaginer ensuite de nouveaux quartiers toujours plus économes en énergie, devançant même l'évolution des réglementations thermiques en vigueur. L'écoquartier **Bouchayer-Viallet**, très orienté tertiaire, **Blanche-Monier** (quartier de l'Île-verte, habitat) et surtout la **Presqu'île**, au nord-ouest, marquent des progrès constants en matière environnementale. La **Presqu'île réinvente la ville : un nouveau quartier de 250 hectares sur un espace historiquement dédié à la recherche scientifique. Ce chantier, d'une durée totale de près de 25 ans, doit concilier les différents usages de la ville : les études, le travail, le logement, les loisirs, la mobilité douce**. Avec une attention maximale portée à la réduction des consommations énergétiques, les îlots qui sortent de terre proposent une forte mixité sociale, des logements étudiants, une crèche publique, des toitures végétalisées, des équipements sportifs, des espaces pour les vélos, etc. Enfin, à **Seyssins**, l'**écoquartier de Pré-Nouvel** doit proposer à terme 550 logements BBC bénéficiant tous d'un accès direct à un parc naturaliste de 6 hectares. Il a été pensé en lien avec les experts de la Fédération Rhône-Alpes pour la protection de la nature et de la Ligue pour la protection des oiseaux. Le projet a reçu un avis favorable du Conseil national pour la protection de la Nature en 2012, soulignant la qualité des aménagements en faveur de la biodiversité et du paysage.

[www.giant-grenoble.org](http://www.giant-grenoble.org)

### LA TOUR PANACHE : exemplarité architecturale et sociale

Inaugurée fin 2018 en plein cœur de la Presqu'île, la Tour Panache - baptisée « hauteur pour tous » par les architectes - est un bâtiment d'un nouveau genre. Conçu par l'architecte Édouard François et l'entreprise Altarea Cogedim, le Panache domine le quartier de ses 16 étages. Un immeuble d'une conception architecturale innovante avec dans sa partie haute des terrasses privatisées végétalisées et à tous les étages des appartements à double exposition, ouverts sur l'extérieur et tous connectés au « smart grid », gestionnaire intelligent de consommation d'électricité et d'eau.



Ecoquartier De Bonne

## Un plan ambitieux pour la rénovation thermique

Si la métropole grenobloise s'illustre par une construction neuve écologiquement vertueuse, **elle concentre aussi ses efforts sur la rénovation thermique des anciens bâtiments.**

**La campagne Mur/Mur** qu'elle a lancée en 2010 avec l'appui de l'ALEC (Agence locale pour l'énergie et le climat) et du Pacte de l'Isère vise les quelque 2 000 copropriétés construites entre 1945 et 1975, c'est-à-dire avant la mise en vigueur des premières normes d'isolation. Le dispositif prévoit un encouragement financier à la rénovation thermique, dans un souci également social puisqu'il s'agit en même temps de lutter contre la précarité énergétique des ménages les plus défavorisés. **Le projet a été salué par le premier Palmarès 2013 des initiatives locales pour la rénovation énergétique.** Il a permis à 176 copropriétés d'être accompagnées (soit 10 000 logements), la moitié d'entre elles ayant engagé des travaux. Ce succès a encouragé la poursuite d'un **Mur/Mur 2**, avec des objectifs plus ambitieux et une extension du périmètre aux maisons individuelles.

[www.lametro.fr](http://www.lametro.fr)



## TERRA NOSTRA, un prototype d'habitat conçu et réalisé par des étudiants

Installé fin 2016 comme maison du projet près de la Bifurk, ce prototype d'habitat en bois et terre préfigure les logements en habitat participatif à réaliser sur Flaubert. Terra Nostra devient un lieu de concertation pour les usagers du site et les habitants de Flaubert. C'est également un fablab, véritable plateforme pour développer une culture constructive sur les matériaux avec les étudiants et les habitants. Terra Nostra préfigure aussi l'habitat participatif de demain. Le projet a été conçu et construit par des étudiants architectes des écoles nationales supérieures d'architecture de Grenoble et de Lyon ; des étudiants en génie électrique de l'Université Joseph Fourier de Grenoble et des étudiants en architecture de terre de l'école d'architecture de Grenoble. Il est géré par la SAGES, aménageur du site.

## Une métropole qui poursuit sa métamorphose

Rendre les centres-villes de l'agglomération plus accessibles, plus agréables à vivre, avec des déplacements apaisés et une vie commerciale dynamique : c'est l'objectif de la démarche «Cœurs de Ville, Cœurs de Métropole (CVCM)», lancée par Grenoble-Alpes Métropole. Cette démarche vise à améliorer et à développer chacun des pôles de vie du territoire. Qu'elles soient urbaines, péri-urbaines, rurales ou montagnardes, la démarche vise l'ensemble des 49 communes de la Métropole.

Parmi les premières communes à bénéficier de cette politique d'amélioration globale de la qualité de vie, la ville de Grenoble (à l'instar de la nouvelle Place Grenette inaugurée en septembre 2018) mais aussi le Fontanil-Cornillon, le Pont-de-Claix ou encore Meylan. Et des études sont déjà en cours à Poisat, Venon, Saint-Georges-de-Commiers, Sarcenas, Corenc et Domène... Toutes les dimensions urbaines sont intégrées : amélioration de la qualité des espaces publics, soutien aux commerces et à l'artisanat, développement des transports en commun et des mobilités douces.

À cheval sur Échirolles, Eybens et Grenoble, le secteur dit de la « Centralité sud » représente une véritable opportunité de développement pour le territoire et ses habitants. Un secteur qui va connaître de profonds changements dans les années à venir. Plusieurs projets, portés par des acteurs privés ou publics, voient aujourd'hui le jour, notamment autour de Grand'Place, de la halte ferroviaire d'Échirolles, du quartier des Granges sud et du futur écoquartier populaire des Villeneuves de Grenoble et d'Échirolles.

Une entreprise comme Artélia a choisi ce secteur pour installer un centre d'innovation évolutif et polyvalent et les collectivités publiques construisent avec elle un projet complet, visant à faire émerger un quartier intégrant logements, bureaux, commerces et services.

D'autres projets très qualitatifs sont lancés par les communes, comme l'Ecoquartier du Val ou le nouveau collège des Saules, à Eybens. Ce secteur de la métropole doit désormais franchir une nouvelle étape pour confirmer sa fonction de centralité métropolitaine tout en se connectant au reste de la Métropole. La Centralité sud, c'est un projet qui soutient le développement d'une identité de "ville-parc", mettant au cœur de la réflexion les espaces verts et le grand paysage.

Le quartier Flaubert à Grenoble va également connaître une importante mutation dans les années à venir. Ce projet, celui de la ville en transition, porte de nouvelles ambitions : l'écologie dans la ville, l'énergie, les nouveaux usages, la participation des habitants à la définition du projet de la ville de demain. Flaubert s'inscrit dans la poursuite de l'innovation sociale et urbaine engagée avec la reconversion de la caserne de Bonne.

La co-construction caractérisant le projet vise à établir un contrat urbain entre d'une part, les habitants, les acteurs associatifs, du monde culturel, économique, universitaire et scientifique et d'autre part, les élus en responsabilité à la Ville et la Métropole.

Le contrat s'appuie sur la réponse à apporter aux besoins des habitants d'aujourd'hui et de demain du quartier tant en termes de nombre de logements nécessaires qu'ils soient sociaux ou en accession à la propriété, que d'emplois et de services publics essentiels (écoles, établissements d'hébergement pour personnes âgées dépendantes, crèches, équipements sportifs et culturels ...) insérés dans un espace public de qualité fortement végétalisé favorisant le bien-être urbain, social, éducatif et économique.



## Le déplacement urbain : une métropole apaisée

Avec 5 lignes de tramway et 50 de bus, 320 kilomètres de pistes cyclables et plus de 7 000 vélos en location, Grenoble-Alpes Métropole bénéficie aujourd'hui de l'un des tout meilleurs réseaux de déplacements en France. Cherchant à optimiser le partage de l'espace public, la métropole de Grenoble a engagé une série d'initiatives, notamment destinées à renforcer la convivialité pour les visiteurs. C'est ainsi qu'une très grande majorité de communes se sont associées à la démarche d'instaurer une limitation progressive de la vitesse automobile à 30 km/h. La métropole peut aussi se targuer d'un réseau de transports en commun aujourd'hui 100 % accessible et d'avoir créé pas moins de 19 parkings-relais, toujours près des lignes de bus et de tram.

Encourageant l'autopartage dans l'espace urbain, le service Citiz Alpes-Loire propose un parc de voitures disponibles pour les déplacements courts et occasionnels, ainsi qu'un service d'autopartage 100 % électrique.

Citiz Alpes-Loire, encore nommé « Cité Lib » jusqu'en 2016, est l'une des toutes premières initiatives d'autopartage en France, née au début des années 2000 à Grenoble sous le nom « Alpes Autopartage ». Aujourd'hui, son service d'autopartage est présent dans une tren-

taine de villes en Haute-Savoie, Savoie, Isère, Drôme, Ardèche, Loire et Ain. Depuis peu, Citiz a lancé le service Yea ! sur Grenoble et la Tronche : il s'agit d'un service de voitures accessibles en libre-service 24/24, sans réservation, dans un périmètre défini.

Enfin, la métropole s'est aussi dotée d'un site Web, Metromobilité, décliné en application, pour promouvoir l'ensemble des services de déplacement du territoire : plan des réseaux des transports en commun, horaires de passages des bus, circulation des automobiles et des vélos, etc. L'intermodalité pratique au bout des doigts !

[www.alpes-loire.citiz.coop](http://www.alpes-loire.citiz.coop) - [www.metromobilite.fr](http://www.metromobilite.fr)

## LE MÉTROCÂBLE :

La Métropole envisage un moyen de transport collectif original pour relier Fontaine à Saint-Martin-le-Vinoux : le câble. Après une concertation préalable, le projet est entré dans une phase d'études avancées. Avec une mise en service prévue pour 2021.

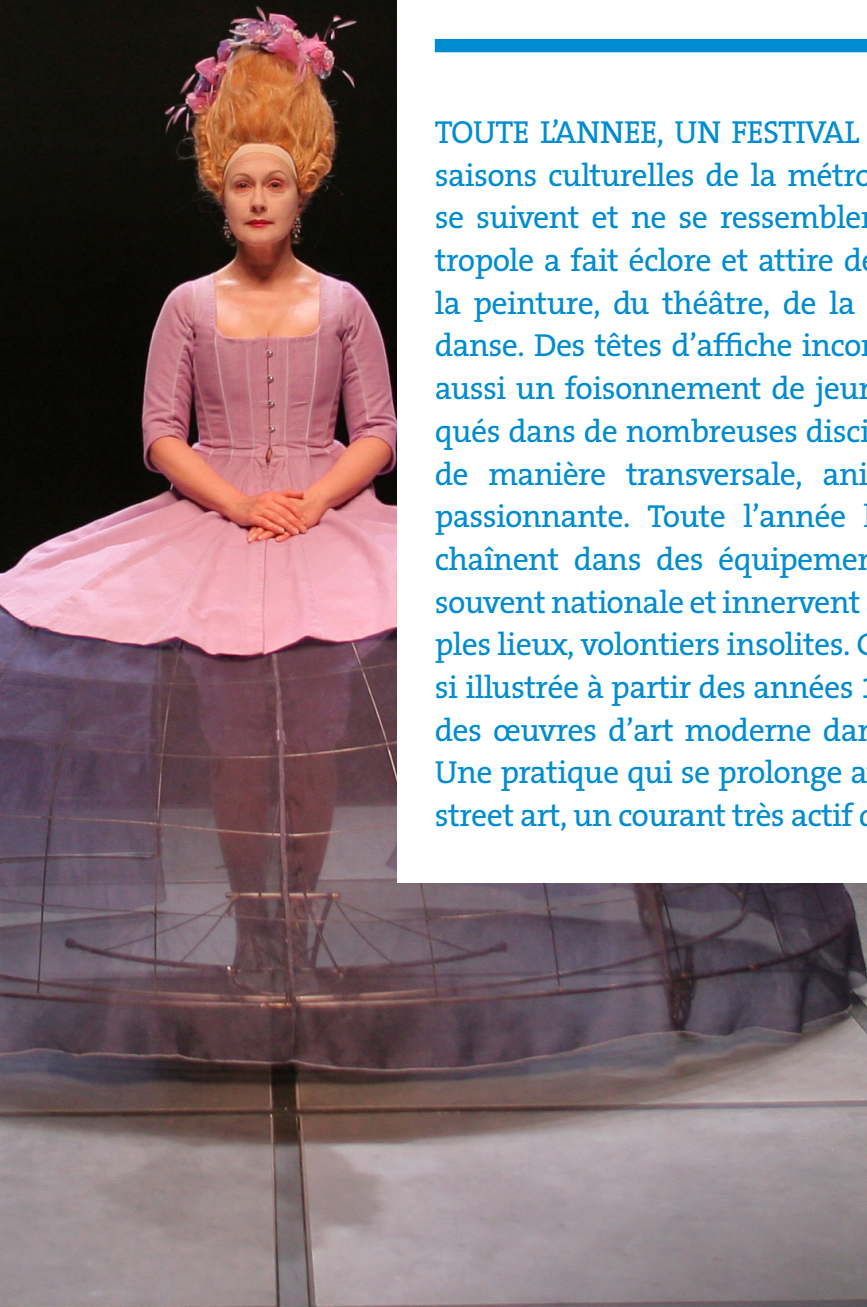
Plus d'informations : [www.lametro.fr](http://www.lametro.fr) (rubrique Grands Projets)



# CULTURE & FESTIVALS

---

TOUTE L'ANNEE, UN FESTIVAL D'EMOTIONS. Les saisons culturelles de la métropole de Grenoble se suivent et ne se ressemblent jamais. La métropole a fait éclore et attire de grands noms de la peinture, du théâtre, de la musique et de la danse. Des têtes d'affiche incontournables, mais aussi un foisonnement de jeunes artistes impliqués dans de nombreuses disciplines, et souvent de manière transversale, animent une scène passionnante. Toute l'année les festivals s'enchaînent dans des équipements de dimension souvent nationale et innervent à travers de multiples lieux, volontiers insolites. Grenoble s'est aussi illustrée à partir des années 1960 en installant des œuvres d'art moderne dans l'espace public. Une pratique qui se prolonge aujourd'hui avec le street art, un courant très actif dans la métropole.



# LES MUSÉES DE GRENOBLE-ALPES MÉTROPOLE

L'offre culturelle du territoire grenoblois est particulièrement riche. Vingt-trois musées, dont quatre municipaux et six départementaux, donnent à mieux comprendre l'histoire et l'identité de la destination, entre patrimoine historique et religieux, sciences et industrie, beaux-arts, art contemporain et innovation technologique.

## Le Musée de Grenoble

Précurseur depuis 1923 dans l'exposition d'œuvres modernes, le Musée de Grenoble est considéré pour de nombreux spécialistes comme l'un des plus prestigieux d'Europe au regard de ses collections. L'institution parcourt l'histoire de la peinture occidentale du XIII<sup>e</sup> siècle à nos jours et compte pour chaque période des œuvres majeures. Fondées en 1798, les collections n'ont cessé de s'enrichir pour présenter aujourd'hui aux visiteurs plus de 900 œuvres. Des expositions exclusives sont organisées chaque année en collaboration avec de grands musées du monde entier ou des fondations. Ainsi Picasso, Warhol, Gaston Chaissac, le mouvement Die Brücke, Chagall, Giuseppe Penone, Giacometti ou Kandinsky ont été mis à l'honneur ces dernières années.

Ouvert de 10h à 18h30 tous les jours sauf le mardi.  
[www.museedegrenoble.fr](http://www.museedegrenoble.fr)



## Le Musée de la Révolution française

Ce musée a été inauguré en 1983 dans le Château de Vizille, là même où s'est tenue le 21 juillet 1788 l'Assemblée des Trois Ordres du Dauphiné. **Le Musée de la Révolution française est le seul musée au monde dédié à cette période-clé de l'Histoire de France.** Serti dans la verdure imposante du Domaine de Vizille (parc d'une centaine d'hectares), ce château érigé au XVII<sup>e</sup> siècle abrite des collections d'une grande richesse. Peintures, sculptures et objets historiques reviennent sur l'ensemble des grands événements de la Révolution et témoignent de l'état d'esprit des contemporains de l'époque, hommes et femmes, à Paris, en France et à l'étranger.

Ouvert tous les jours sauf le mardi. D'avril à octobre : 10h-12h30 et 13h30-18h -  
De novembre à mars : 10h-12h30 et 13h30 à 17h - gratuit - [www.domaine-vizille.fr](http://www.domaine-vizille.fr)

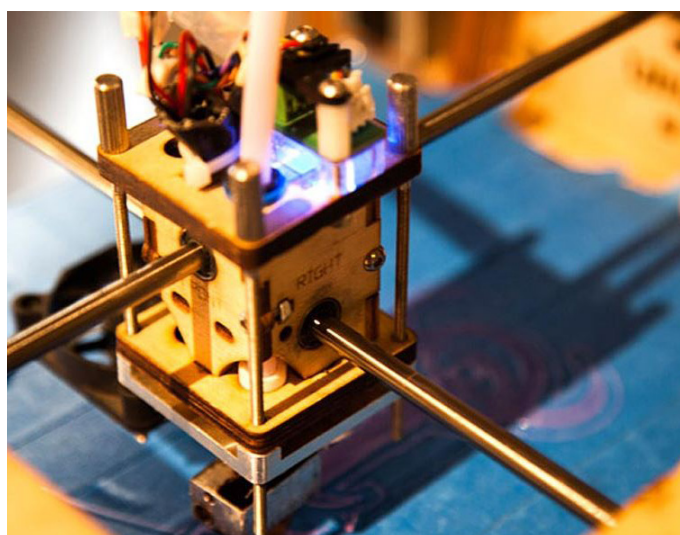
## La Casemate-CCSTI

est un espace de création, d'expositions et d'ateliers pour enfants et adultes autour des sciences et du numérique.

La Casemate est un bâtiment chargé d'histoire, aux salles voûtées et aux pierres apparentes, située dans l'un des quartiers les plus anciens de la ville, le quartier St Laurent.

Toute l'année, des expositions temporaires sont présentées au public, alliant nouvelles technologies, sciences de l'univers, innovation, etc.

Ouvert du mardi au vendredi de 9h à 12h et de 13h30 à 17h30.  
Les week-ends et jours fériés de 14h à 18h | [www.lacasemate.fr](http://www.lacasemate.fr)



# PANORAMA DES MUSÉES EN MOTS CLÉS

## Patrimoine(s) & Histoire(s)

– **Le Magasin des horizons :**  
[www.magasin-cnac.org](http://www.magasin-cnac.org)

Lieu pluridisciplinaire. Des passeurs d'idées, des artistes, des militants, des thérapeutes et philosophes,... viennent stimuler et encourager une pensée propre aux enjeux de notre époque.

*Ouvert toute l'année en fonction de sa programmation.*

– **Musée de l'Ancien Evêché :**  
[www.ancien-eveche-isere.fr](http://www.ancien-eveche-isere.fr)

Origine et histoire de la ville. Archéologie. Patrimoine religieux. Premiers Temps Chrétiens. Baptistère.

*Du lundi au vendredi de 9h à 18h, le mercredi de 13h à 18h, les samedis et dimanches de 11h à 18h.*

– **Musée Archéologique Grenoble-Saint Laurent :**  
[www.musee-archeologique-grenoble.fr](http://www.musee-archeologique-grenoble.fr)

Archéologie. Premiers Temps Chrétiens. Patrimoine religieux. Crypte Saint-Oyand.

*Tous les jours de 10h à 18h sauf le mardi.*

– **Musée dauphinois :**  
[www.musee-dauphinois.fr](http://www.musee-dauphinois.fr)

Ethnologie, arts et traditions populaires en Isère Industrie Artisanat Patrimoine religieux Chapelle baroque.

*Du lundi au vendredi de 10h à 18h et de 10h à 19h le samedi et le dimanche. Fermé le mardi.*

– **Musée de la Résistance et de la Déportation de l'Isère :**  
[www.resistance-en-isere.fr](http://www.resistance-en-isere.fr)

Seconde Guerre Mondiale. Histoire locale. Résistance.

*Tous les jours, sauf le mardi matin. Lundi-vendredi de 9h à 18h Mardi de 13h30 à 18h. Samedi et dimanche de 10h à 18h.*

– **Musée des Troupes de Montagne :**  
[www.bastille-grenoble.com](http://www.bastille-grenoble.com)

Patrimoine militaire. Montagne. Histoire.

*De 11h à 18h tous les jours sauf le lundi. Fermeture annuelle en janvier pendant les travaux de téléphérique.*

– **Musée Autrefois :**  
[www.musee-autrefois.assoc.pagespro-orange.fr](http://www.musee-autrefois.assoc.pagespro-orange.fr)

Histoire. Patrimoine et Tradition. Vie de village. Folklore.

*Le 1er dimanche de chaque mois de 14h à 18h.*

## Patrimoine(s) scientifique(s) & techniques(s) – Industrie & Innovation

– **Musée de la Viscose :**  
[www.ville-echirolles.fr](http://www.ville-echirolles.fr)

Patrimoine et innovation industriel. Histoire locale.

*Du lundi au vendredi de 14h à 17h et le 1er dimanche de chaque mois de 14h à 18h*

– **Arhôme :**  
[www.museeindustriel.fr](http://www.museeindustriel.fr)

Patrimoine et innovation industriels. Famille.

*Du 1er septembre au 30 juin, les 1ers et 3es mercredis de chaque mois de 10h à 12h et de 14h à 18h.*

– **Musée de la Chimie :**  
[www.ville-jarrie.fr/musee-de-la-chimie](http://www.ville-jarrie.fr/musee-de-la-chimie)

Sciences et innovation.

*Tous les lundis, mardis, mercredis et vendredis de 14h à 17h30*

– **Aconit :**  
[www.aconit.org](http://www.aconit.org)

Informatique. Histoire.

## Beaux-arts & Littérature

– **Musée Stendhal :**  
[www.stendhal-grenoble.fr](http://www.stendhal-grenoble.fr)

Littérature. Peinture.

*Les samedis de 10h à 12h et de 14h à 18h. Le 1er dimanche de chaque mois de 14h à 18h. Voir site internet pour complément d'horaires en périodes de vacances scolaires.*

– **Musée Hébert :**  
[www.musee-hebert.fr](http://www.musee-hebert.fr)

Maison d'artiste. Peinture Label « Jardin remarquable ».

*Tous les jours sauf le mardi de 10h à 18h. Jusqu'à 19h les dimanches du 1er juin au 30 septembre inclus.*

– **Couvent Sainte-Cécile :**  
[www.couventstececile.com](http://www.couventstececile.com)

Bande dessinée. Montagne insolite.

*Du lundi au vendredi de 9h à 12h30 et de 13h30 à 18h.*

– **Musée Géo-Charles :**  
[www.ville-echirolles.fr](http://www.ville-echirolles.fr)

Art contemporain. Sport. Littérature.

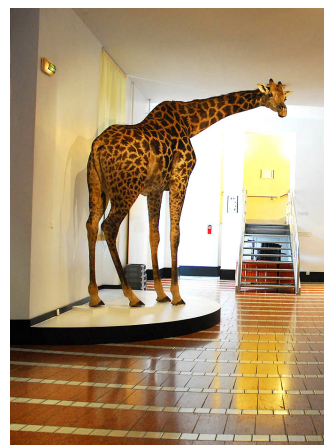
*Voir sur le site internet.*

## Patrimoine Naturel

– **Muséum de Grenoble :**  
[www.museum-grenoble.fr](http://www.museum-grenoble.fr)

Minéraux & fossiles. Patrimoine et Sciences Naturelles. Jardin des Plantes

*Du mardi au vendredi de 9h15 à 12h et de 13h30 à 18h. Les samedis, dimanches et jours fériés de 14 à 18h.*



## Les galeries et salles d'exposition sont également bien présentes dans la métropole.

On en compte une vingtaine. Chacune est animée de sa propre identité. Ainsi **Nunc !**, **SpaceJunk** (organisateur du Grenoble Street Art Fest) à Grenoble, **le Centre du Graphisme** à Échirolles ou encore le **V.O.G** à Fontaine font partie de ces lieux alternatifs où l'art de la rue, l'art contemporain national et international mais aussi l'art de la parole se retrouvent et se livrent volontiers au public.

# LA MÉTROPOLE CÔTÉ SPECTACLES

**Avec deux scènes nationales, un équipement labellisé SMAC (scène de musiques actuelles), une myriade de cafés-concerts et lieux associatifs de diffusion accessibles à tous, Grenoble-Alpes Métropole dévoile une identité fidèle à son tempérament, à la fois précurseur, éclectique et alternatif.**

Scène nationale fondée en 1968 pour les Jeux Olympiques d'hiver et inaugurée par André Malraux, **MC2 : Maison de la Culture** de Grenoble fait partie des structures phares de la décentralisation culturelle. Elle héberge dans ses locaux un centre de création : le Centre chorégraphique national de Grenoble longtemps dirigé par Jean-Claude Gallota et aujourd'hui porté par les artistes Yoann Bourgeois et Rachid Ouramdane. Elle est également associée à l'orchestre des Musiciens du Louvre Grenoble dirigé par Marc Minkowski. 76 propositions et 237 représentations en moyenne y sont programmées chaque année.

[www.mc2grenoble.fr](http://www.mc2grenoble.fr) - [www.ccn2.fr](http://www.ccn2.fr) - [www.mdlg.net](http://www.mdlg.net)

Depuis 2001, l'équipe de **L'Hexagone, Scène Nationale Arts-Sciences** de Meylan, développe une ambitieuse politique d'aide à la création. Des créations qui représentent d'ailleurs plus de la moitié de la programmation. En moyenne, l'Hexagone propose 35 spectacles par saison dans son théâtre de 560 places, avec notamment un axe fort autour de la rencontre entre arts et sciences (Ateliers Arts-Sciences en partenariat avec le CEA, Salon Expérimental, Biennale Arts-Sciences, etc.)

[www.theatre-hexagone.eu](http://www.theatre-hexagone.eu) - [www.atelier-arts-sciences.eu](http://www.atelier-arts-sciences.eu)

Inaugurée en 2015, **La Belle Électrique** complète le large panel d'espaces de diffusion de la métropole, avec une capacité de 900 places. Ce projet artistique et culturel labellisé SMAC valorise l'ensemble des musiques amplifiées : jazz, rock, pop, techno, fusion. Au cœur de l'éco-quartier Bouchayer-Viallet, la Belle Électrique prône le croisement des esthétiques, des techniques et des technologies. Au-delà de son rôle de salle de diffusion, La Belle Électrique propose des services de bar et de restauration et peut être privatisée pour des événements d'entreprises. Son architecture résolument contemporaine est signée par l'agence Hérault-Arnod.

[www.la-belle-electrique.com](http://www.la-belle-electrique.com)



MC2 - Maison de la Culture



**Grâce à sa dynamique associative, la métropole s'enrichit en permanence de spectacles, de concerts, d'expositions, de conférences...**

Lieu très prisé par de nombreux habitants, **La Bobine** bénéficie d'un emplacement particulièrement agréable dans le parc Paul Mistral, avec sa terrasse donnant sur les pelouses et les grands arbres. Elle s'attache notamment à défricher les nouveaux courants musicaux et la jeune expression théâtrale. Le bar, le restaurant, les studios de répétitions et la programmation entièrement gérée par des bénévoles en font un lieu fréquenté et convivial, pour beaucoup unique en France.

**La Basse Cour** est un lieu où l'on vient picorer le rire et l'humour, avec de nombreux artistes impliqués dans le théâtre d'improvisation, amateur ou professionnel.

Le côté plus alternatif et expérimental de Grenoble est pour le moins tangible lors des soirées du mythique **102 Rue d'Alembert**, espace associatif autogéré bien implanté depuis plus de vingt ans.

D'autres adresses tels **Le Prunier Sauvage** ou encore **La Bifurk**, participent à l'agitation de la métropole et vous entraînent à la rencontre de projets originaux et souvent décoiffants :

[www.labobine.net](http://www.labobine.net) - [www.labassecour.net](http://www.labassecour.net) - [www.le102.net](http://www.le102.net)  
[www.lepruniersauvage.com](http://www.lepruniersauvage.com) - [www.labifurk.com](http://www.labifurk.com)

# UN FESTIVAL DE FESTIVALS

Si le Cabaret Frappé et les Rencontres Ciné Montagne sont souvent cités comme les deux événements les plus populaires de la métropole, une quarantaine de rendez-vous culturels rythment la saison. Ils offrent un large éventail de thématiques, depuis la musique à la montagne, en passant par l'œnologie, la littérature, l'art de rue et le cinéma. Avec une tradition bien grenobloise : mélanger les univers.

Festival de musique actuelle, **Le Cabaret Frappé** est organisé dans le centre-ville historique de Grenoble, sous les très romantiques platanes du Jardin de Ville. Sa programmation se déroule sur une semaine en juillet, et depuis 2016, il est **entièrement gratuit**. Les concerts débutent généralement vers 19 heures et se terminent à minuit, convoquant aussi bien des artistes de dimension internationale qu'en pleine émergence.

[www.cabaret-frappe.com](http://www.cabaret-frappe.com)

Même si elle peut se targuer d'être la ville la plus plate de France, Grenoble est indissociable de ses montagnes. Cette culture alpine se renforce encore depuis dix-huit ans avec **Les Rencontres Ciné-Montagne**. C'est à ce jour le plus grand événement de cinéma de montagne d'Europe, qui rassemble chaque année en novembre des milliers de passionnés et autant d'amateurs de belles images autour de films et de documentaires exclusifs.

Des sensations garanties, qui se prolongent dans les conférences-débats thématiques et les échanges avec les réalisateurs et les héros des films projetés.

[www.grenoble-montagne.com](http://www.grenoble-montagne.com)

D'une folle originalité, **Le Millésime** conjugue l'amour du vin et la passion de la belle musique. Pendant deux semaines en octobre, il occupe la place Victor Hugo avec son « Village Vigneron ». L'événement s'articule autour de nombreux rendez-vous : déjeuners au sein de restaurants de la métropole, rencontres œnologiques et jazzy, dégustations commentées, randonnée gourmande sur les pentes de la Bastille, etc.

[www.lemillesime.fr](http://www.lemillesime.fr)

Organisé en juin, **Le Grenoble Street Art Fest** est le premier festival d'Europe à montrer le Street Art en tant que courant esthétique et multidisciplinaire : fresques monumentales, fresques traditionnelles, collages, pochoirs, sculptures urbaines, installations, photographies, œuvres sur toile, œuvres numériques, anamorphoses, Street Art Naturel, vidéos, etc. Tout le centre-ville de Grenoble est pris dans l'ambiance, autour d'un riche programme comprenant des réalisations d'œuvres en live, des vernissages, des temps de rencontres, des visites guidées, des conférences et projections. **Ernest-Pignon-Ernest, C215** et bien d'autres artistes ont participé aux deux premières éditions de cet événement déjà renommé.

[www.streetartfest.org](http://www.streetartfest.org)



## Encore des festivals à suivre :

- **Les Détours de Babel** : musiques du monde, jazz, musiques nouvelles, fin mars-début avril.  
[www.detoursdebabel.fr](http://www.detoursdebabel.fr)
- **Les Arts du Récit** : immersion dans l'univers des contes, des légendes, des récits et autres histoires, en mai.  
[www.artsdurecit.com](http://www.artsdurecit.com)
- **Festival du Film Court en Plein Air** : projection de courts-métrages sur la place Saint-André autour d'une compétition qui demeure parmi les plus reconnues du paysage cinématographique français, les premiers soirs de juillet.  
[www.festival.cinemathequedegrenoble.fr](http://www.festival.cinemathequedegrenoble.fr)
- **Festival Jour & Nuit** : musique électronique, début septembre.  
[www.jourenuitfestival.fr](http://www.jourenuitfestival.fr)
- **Snowboard Garden Festival** : festival de films de snowboard, concerts, démonstrations, mi-octobre.  
[www.gardenfestival.fr](http://www.gardenfestival.fr)
- **Les Rencontres du Cinéma Italien**, en novembre.  
[www.dolcecinema.com](http://www.dolcecinema.com)
- **Vues d'En Face** : Festival du film gay et lesbien, en avril.  
[www.vuesdenface.com](http://www.vuesdenface.com)



# TERROIR

---

MANGER LOCAL, C'EST DELICIEUX. Même si elle est encore moins réputée que d'autres terroirs français sur le plan culinaire, la métropole grenobloise peut s'enorgueillir d'une gastronomie d'exception, mise à l'honneur par de grands noms tels Christophe Aribert, chef étoilé des Terrasses d'Uriage - installé au centre de la fameuse station-thermale - ou Laurent Gras, dont le restaurant se situe au sommet du fort de la Bastille. La ville fourmille de bonnes adresses, avec une jeune garde de chefs particulièrement créatifs et innovants. De quoi diversifier et renouveler la carte traditionnelle, où le gratin dauphinois la dispute aux ravioles, et le murçon à la caillette, par exemple. D'autres produits ont un grand caractère identitaire : le bleu du Vercors-Sassenage AOC, la Noix de Grenoble AOP, la Liqueur Chartreuse dont les parfums subtils ont largement dépassé les frontières de l'Hexagone...

# LES PRODUITS LOCAUX

## La Noix de Grenoble

C'est l'un des rares fruits en France à bénéficier d'une Appellation d'Origine Contrôlée, et ce depuis 1938. Sa qualité gustative et la taille généreuse de ses cerneaux blonds proviennent autant des conditions favorables à sa culture qu'à l'engagement des producteurs pour assurer le maintien de cette qualité. L'aire géographique de la Noix de Grenoble couvre 261 communes sur trois départements dont 184 en Isère. Les opérateurs de la filière se composent de 900 producteurs (nuciculteurs), 18 entreprises de commercialisation dont 2 coopératives et de 74 producteurs-expéditeurs. Il existe trois variétés de noix : la Franquette, la Mayette et la Parisienne, que l'on apprend à distinguer avec un peu d'expérience. La Noix de Grenoble est un trésor de santé et d'énergie avec ses apports en qualité et en quantité de vitamines, de minéraux et de nutriments exceptionnels.

[www.aoc-noixdegrenoble.com](http://www.aoc-noixdegrenoble.com)

## La Liqueur Chartreuse

Secret jalousement gardé par les moines chartreux depuis des siècles, l'origine de la Liqueur Chartreuse remonterait à 1605. La liqueur verte, dite « Liqueur de santé » est mise au point en 1764 à partir de plus de 130 plantes, pour un degré d'alcool d'environ 55°. En 1840, sa formule est adaptée pour produire une liqueur plus douce et moins alcoolisée, la Chartreuse Jaune, surnommée « la Reine des Liqueurs ». Il existe aujourd'hui plusieurs variétés de Chartreuse, dont le site de production historiquement aux portes de la métropole, à Voiron, sera relocalisé à Aiguebois en 2018. On murmure que seuls deux Pères Chartreux connaissent la recette. Dix-huit tonnes de plantes sont nécessaires chaque année pour la fabrication de la Liqueur Chartreuse, aujourd'hui célèbre aux quatre coins du monde.

[www.chartreuse.fr](http://www.chartreuse.fr)



## Le Bleu du Vercors-Sassenage

Il a décroché l'Appellation d'Origine Contrôlée en 1998 et est l'un des fleurons des produits locaux de la métropole. C'est un fromage à pâte persillée élaboré avec du lait de vache. On raconte qu'au Moyen-âge le Seigneur de Sassenage le percevait comme impôt de la part des habitants du massif du Vercors, avant que sa production ne soit officiellement autorisée en 1338. De nos jours, il est fabriqué de façon laitière à la coopérative « Vercors Lait » située à Villard-de-Lans et de façon fermière par une dizaine de producteurs. La filière du bleu du Vercors-Sassenage est soutenue par une joyeuse confrérie.

[www.bleu-vercors-sassenage.com](http://www.bleu-vercors-sassenage.com)

## Les brasseries artisanales

Le territoire de la métropole compte également de nombreuses initiatives de brassage artisanal, dont la Brasserie Artisanale du Dauphiné (qui produit notamment la Bière Mandrin) ou la Brasserie des Cuves, à Sassenage.

[www.mandrin.eu](http://www.mandrin.eu) - [www.brasseriendescuves.fr](http://www.brasseriendescuves.fr)



## BERNARD MURE-RAVAUD, FROMAGER

Le verbe haut, la gouaille ou la tchatche. Mais avant toute chose l'excellence du produit...et du maître. La fromagerie Les Alpes est un incontournable. Bernard-Mure Ravaud, désigné meilleur maître fromager du monde (Caseus Award) et meilleur ouvrier de France en 2007, porte haut les couleurs et la culture des Alpes. Un phénomène qui suscite une fascination sans frontière.

[www.les-alpages.fr](http://www.les-alpages.fr)



# UNE AUTRE FAÇON DE CONSOMMER

## Les producteurs de la métropole

Le territoire grenoblois bénéficie d'une **agriculture diversifiée et de qualité produite en plaine et en montagne**. Manger local, c'est encourager l'économie de proximité, prendre soin de sa santé en privilégiant des produits frais et de qualité, participer à la protection de l'environnement en réduisant l'empreinte écologique du transport de marchandises : autant de bonnes raisons d'opter pour ce mode d'alimentation qui favorise les circuits courts et que Grenoble-Alpes Métropole a choisi de valoriser.

**Depuis le 15 octobre 2015, la Métropole est signataire - avec 100 villes et agglomérations du monde - du Pacte pour une politique alimentaire urbaine.** En 2016, la première édition du **guide des producteurs locaux de la métropole** a été mise à disposition des habitants du territoire, qui présente les lieux de productions et de vente. Les magasins de producteurs, les AMAP, la vente directe à la ferme et les épiceries en ligne viennent compléter l'offre.

[www.lametro.fr/manger-local](http://www.lametro.fr/manger-local)

## Faire ses courses en vrac : des commerces éco-responsables à Grenoble

**La Bonne Pioche** a été la première enseigne de produits locaux vendus en vrac à s'installer dans le centre ville de Grenoble en 2016. Depuis, trois autres « épiceries » se sont ouvertes, qui proposent de nouvelles alternatives de consommation, ainsi qu'une démarche et un accompagnement vers le zéro déchet : **Day by Day, Aux Petits Grains et Mes Courses en Vrac**.

[www.labonnepiochegrenoble.com](http://www.labonnepiochegrenoble.com)  
[www.daybyday-shop.com/magasin/grenoble](http://www.daybyday-shop.com/magasin/grenoble)  
[www.auxpetitsgrains.fr](http://www.auxpetitsgrains.fr)  
[www.mescoursesenvrac.com/tag/grenoble](http://www.mescoursesenvrac.com/tag/grenoble)

## L'Éléfan, supermarché coopératif

En juin 2018, après plusieurs années de mise en place du projet, l'association l'Éléfan a ouvert un supermarché coopératif, collaboratif et associatif à Grenoble, sur les modèles existant à Paris et Toulouse. Le but est de fonctionner sur un mode participatif, avec des adhérents à la fois bénévoles et clients : en effet, les adhérents sont invités à s'impliquer à hauteur de trois heures par mois dans la mise en rayon, les caisses, la gestion, etc.

Avec ce système, les coûts sont diminués, tout comme le prix des articles. Sans oublier le recours aux circuits courts et à l'échange avec les producteurs locaux.

[www.lelefan.org](http://www.lelefan.org)

## La production métropolitaine en chiffres :

- **225 exploitants** (28 ha chacun en moyenne).
- **8 000 hectares de surfaces agricoles** soit 14 % de la surface de l'agglomération.
- **12,5 % sont en cultures bio** (trois fois plus qu'au plan national). Une exploitation sur deux pratique la vente directe.
- **59 marchés sur le territoire**, dont 40 bio ou de producteurs
- **14 marchés d'après-midi**.



# DES CHEFS INCONTOURNABLES

## Christophe Aribert

**chef inventif et dynamique**, propose une cuisine à son image. Arrivé au restaurant Les Terrasses d'Uriage en 1999, il ne lui faudra qu'un an pour décrocher sa première étoile au guide Michelin en 2000 puis une seconde en 2002. Son secret : créer de l'originalité avec de la simplicité par la mise en valeur du produit. Il cherche à « faire naître une émotion gustative » chez ses convives car, comme il se plaît à le rappeler, « sans émotion, le plat est plat ». Il entretient une relation forte de partenariat avec les producteurs locaux chez qui il s'approvisionne. **Le 2 février 2019, après 10 ans aux Terrasses d'Uriage, le chef doublement étoilé et quatre toques au Gault et Millau inaugure sa propre maison.**

**La Maison Aribert, située dans le grand parc d'Uriage, au cœur du Grand-Chalet (une maison en démolition datant du XIX<sup>e</sup> siècle et chargée d'histoire). Conçue à l'image de sa cuisine, en relation étroite avec la nature, c'est aussi une maison qui incarne son engagement éco-responsable et ses valeurs, en fédérant des pratiques, des savoir-faire autour de l'alimentation, de l'agriculture, du bien-être et de l'apprentissage.**

[www.maisonaribert.com](http://www.maisonaribert.com)



## Laurent Gras

Il représente la cinquième génération de sa famille à gérer le restaurant du même nom, « **Chez le Père Gras** ». Laurent reprend les rênes du restaurant en 1996, année du centenaire du restaurant. Côté cuisine, il réussit à trouver cet équilibre audacieux entre tradition et modernité. La tradition c'est notamment le gratin dauphinois servi en accompagnement, issu de l'authentique recette de son arrière grand-mère, au goût inimitable. Il a su aussi développer ses propres produits gastronomiques comme le foie gras de canard, nature ou aux figues.

*Juché sur les hauteurs de Grenoble depuis 120 ans, le restaurant « **Chez le Père Gras** » offre une vue panoramique à couper le souffle, sur plus de 300 kilomètres de montagnes, du Mont-Blanc à l'Obiou. C'est un accueil simple et chaleureux où toutes les générations de sept à soixante dix-sept ans, comme le dit le proverbe, se plaisent à se retrouver dans ce restaurant connu de tous les Grenoblois.*

[www.restaurant-grenoble-gras.com](http://www.restaurant-grenoble-gras.com)

## Agnès Chotin

Diplômée de l'Ecole hôtelière de Reims en 1988, Agnès Chotin dirige pendant deux ans un hôtel-restaurant en Anjou, pour poser ses valises à Grenoble. **En 1992, elle intègre l'Auberge Napoléon en tant que second de cuisine. Le maître-restaurateur Frédéric Caby, certain de son talent, lui fait confiance et la nomme chef de son restaurant.** Elle crée ses plats sur papier à l'aide de croquis avant de les mettre en forme. Cette perfectionniste, adepte de la cuisine légère, met à profit sa formation de naturopathe afin de tirer tous les bienfaits et les saveurs des plantes dans sa cuisine.

*Pousser la porte de « **l'Auberge Napoléon** », c'est entrer dans un univers intimiste et chaleureux. Un lieu chargé d'histoire puisque Napoléon y séjourna trois jours en mars 1815, après son séjour sur l'île d'Elbe, pour préparer son retour au pouvoir. Le décor, de style empire et le portrait de l'empereur plongeront les gourmets dans l'Histoire.*

[www.auberge-napoleon.fr](http://www.auberge-napoleon.fr)



## Des jeunes chefs à suivre... dans la métropole et ses alentours proches

Diplômé de l'Institut des Métiers et de Techniques de Grenoble, **Jérémy Izarn** s'est révélé aux côtés de Michaël Breuil, chef créatif du restaurant Le Sens à Grenoble, aujourd'hui devenu La Brigade. Jérémy rêvait de gastronomie, de création et de nature. Début 2016, il s'envole pour ouvrir sa propre table, **La Tour des Sens**, à Tencin (en surplomb de la vallée du Grésivaudan). En 2017, il remporte avec brio l'émission TopChef ! et décroche en janvier 2019 une étoile au Michelin.

[www.latourdessens.fr](http://www.latourdessens.fr)

Originaire du sud de la France, **Florian Poyet** est lui aussi un ancien élève du Lycée Hôtelier de Grenoble. Fin 2015, il prend la suite du Mas Bottero qu'il rebaptise **Badine**, puis depuis peu Le Bistrot Badine. Son amour des bons produits sélectionnés auprès de petits producteurs, sa maîtrise technique et son tempérament méditerranéen, sont les marqueurs de sa cuisine fraîche, colorée et soignée.

[www.restaurant-badine.com](http://www.restaurant-badine.com)

**De nombreuses personnalités et de belles adresses gourmandes sont à suivre et à découvrir sur la métropole grenobloise.**



# SHOPPING

---

L'AUTHENTICITE TIENT BOUTIQUE. À Grenoble, l'artisanat et le commerce se jouent de l'Histoire. Au gré des ruelles du centre-ville, le promeneur saute d'une époque à l'autre, d'une échoppe ancienne à un magasin « branché », d'objets chinés en concept stores. Ville culturelle et sportive oblige, le bien-être du corps et de l'esprit occupe une place de choix, mais tout un réseau de boutiques est aussi frappé de la griffe de l'élégance. Sans oublier l'essor des magasins alimentaires, qui soulignent encore, s'il en était besoin, que la métropole de Grenoble est aussi celle du bien-vivre.

# DES ADRESSES À CONNAÎTRE ET À DÉCOUVRIR

**Jean Strazzeri est maître-gantier depuis 1964.** Dans son atelier à Fontaine comme dans sa boutique **La Ganterie Lesdiguières** à Grenoble, il perpétue la tradition du Gant de Grenoble, vieille de plus de deux siècles. Qu'ils soient courts ou longs, brodés ou boutonnés, doublés ou non de soie pour un effet « seconde peau », les gants de Jean Strazzeri sont entièrement faits main, conçus sur des machines inchangées depuis des siècles. Passionné par son métier qu'il partage depuis des années avec sa femme et sa fille, **Jean Strazzeri est aujourd'hui le dernier gantier de Grenoble, et le seul Meilleur Ouvrier de France de sa profession.**

*La Ganterie Lesdiguières - 10 rue Voltaire à Grenoble.  
Ouvert du mardi au samedi de 10h-12h et 14h-18h.*

Originaires de Grenoble, **Benjamin Cuier et Philippe Larguèze** donnent quant à eux un grand coup de poing dans l'univers traditionnel de la ganterie et **imaginent le gant comme un nouveau support artistique.** Avec **FST Handwear**, le gant est désormais un réel moyen de distinction.

*Gants vendus à l'Office de Tourisme Grenoble-Alpes Métropole et dans plusieurs boutiques du centre ville - [www.fsthandwear.com](http://www.fsthandwear.com)*



S'il est un quartier dans lequel les petites adresses d'artisans, de déco, de mode, d'art et de littérature se concentrent dans Grenoble, c'est bien au cœur du **quartier Championnet**, « petit village dans la ville ». **Autour de la rue Lakanal, différents univers s'offrent aux aficionados du shopping :** boutique de déco, idées cadeaux pour petits et grands, bijoux et créations uniques. De nombreuses adresses de prêt-à-porter, de galeries et d'enseignes hautes en couleurs rythment également la vie de ce quartier, où petites terrasses et adresses gourmandes rivalisent d'authenticité.

**Botanicus**, c'est un monde d'herbes et de plantes en provenance de la République Tchèque, et **c'est à Grenoble que se trouve la première boutique ouverte en France** de cette marque de produits cosmétiques bio qui cultive ses propres jardins. Tout un monde de savons, d'huiles de corps et de crèmes, fleurant la rose, le karité et le calendula.

*Botanicus, 14 rue Lafayette - [www.botanicus-france.com](http://www.botanicus-france.com)*

Le bien-être est aussi au rendez-vous du côté du **Hamam Café**. Depuis 2002, cet établissement entièrement dédié à la détente propose hammam, sauna, massages et soins, dans un décor personnalisé, propice au calme et à la relaxation. Sans oublier le brunch du week-end, de 11h à 16h et à volonté.

*Hamam Café, 6 rue Colbert à Grenoble - [www.hamamcafe.com](http://www.hamamcafe.com)*

Autre méthode de relaxation et d'apaisement du corps, la thérapie par flottaison, avec **Expérience Silence**. Il s'agit de grimper dans des 'Floating pods' « - de grands caissons remplis d'eau salée - et de se laisser aller pendant une heure. L'eau, trois fois plus salée que celle de la Mer morte, permet de flotter comme une bulle. Julien, Stéphane et Christophe, tous trois hockeyeurs professionnels aux Brûleurs de Loups et adeptes de cette pratique, sont à l'origine de ce premier centre de flottaison grenoblois.

*[www.experience-silence.com](http://www.experience-silence.com)*



**La Verrière sur Cour** est quant à elle l'adresse tendance à connaître: à la fois salon de coiffure et barbier, bijoux et accessoires, prêt-à-porter hommes et femmes, salon d'esthétique : une vraie pépite en plein cœur de Grenoble.

*La Verrière sur Cour, 12 boulevard Gambetta à Grenoble*

**Pour la ville natale de Stendhal**, quoi de plus normal que de proposer une offre littéraire variée et insolite, dans des lieux de caractère à l'identité bien trempée ? La librairie historique de la métropole, **la librairie Arthaud**, se trouve d'ailleurs à quelques pas seulement du lieu de naissance du grand écrivain grenoblois, dans ce qui furent deux hôtels particuliers accolés. Rue Lakanal, **Les Modernes** est une librairie indépendante spécialisée en livres jeunesse, livres d'images et autres curiosités. On y retrouve 5 000 références d'ouvrages valorisant la création contemporaine et le travail des éditeurs indépendants, mais aussi des jeux, des jouets, de la papeterie...

*Librairie Arthaud, 23 Grande Rue - [www.librairie-arthaud.fr](http://www.librairie-arthaud.fr)*

*Les Modernes, 6 rue Lakanal - [www.lesmodernes.com](http://www.lesmodernes.com)*

*Librairie du Magasin des Horizons, site Bouchayet-Viallet, 8 esplanade Andry-Farcy  
[www.magasin-cnac.org](http://www.magasin-cnac.org)*



**Au cœur du quartier des Antiquaires**, les amateurs de mobilier et d'objets anciens devraient apprécier de pousser la porte du **Boucl'Art**, boutique ouverte en 2013. Dans leurs réserves, rien de neuf, principalement des pièces du XX<sup>e</sup>. Des mobiliers au design scandinave mais aussi de type industriel viennent compléter la liste des trésors chinés tout spécialement par les deux frères pour le plus grand plaisir de leur clientèle. Le cabinet de Curiosités **Extravagance** est lui aussi un incontournable du quartier des Antiquaires, à la fois boutique, galerie, atelier, décoration d'intérieur, artisanat d'art, accessoires de mode... Cette adresse conviviale propose de nombreuses découvertes de qualité sûre. Restauration de meubles anciens, fabrication de pièces originales et sélection de mobilier, luminaires et objets chinés ou de marques contemporaines : tel est l'univers d'**Ambiance & Curiosités**, espace entièrement dédié à la décoration d'intérieur, où officie notamment Cédric, ébéniste d'art.

*Le Boucl'Art, 18 rue Bayard*

*Extravagance, 2 rue Bayard - [www.extravagance-decoration.com](http://www.extravagance-decoration.com)*

*Ambiances & Curiosités, 3 rue Raymond Bank - [www.ebeniste-sauvage-grenoble.com](http://www.ebeniste-sauvage-grenoble.com)*

Depuis plusieurs années, les adresses les plus tendance de la métropole sont rassemblées et présentées sur un **blog devenu incontournable : Lesmondaines**. L'aventure a commencé en 2012, lorsque **Noemi et Mary**, deux anciennes copines de fac, ont décidé de monter un projet destiné à mettre en valeur leur ville et ses trésors cachés. Parce que Grenoble et son territoire recèlent de bonnes surprises, elles ont alors décidé de créer Lesmondaines, blog de filles, **cahier de tendances 100 % grenobloises**.

Très rapidement, face au succès de leurs articles, elles décident de faire du blog une plateforme collaborative, un webzine, qui n'est plus écrit à quatre mains mais à... vingt ! Aujourd'hui **derrière Lesmondaines se cache une équipe de dix jeunes femmes** qui sillonnent les rues de Grenoble à la recherche des adresses et actus branchées de la ville.

*[www.lesmondaines.com](http://www.lesmondaines.com)*



## Uriage, une station thermale de renom et une marque de qualité aux portes de la métropole

Proche voisine de la métropole, située à un quart d'heure de Grenoble sur la route qui mène à la station olympique de Chamrousse, **la station thermale d'Uriage** bénéficie d'un cadre verdoyant au climat agréable en toutes saisons.

Depuis près de deux siècles, son eau fait le bonheur des 4500 curistes annuels. Idéal pour les séjours de santé et de détente de toute la famille, la cure s'adresse à tous et convient même aux tout petits, dès l'âge de 6 mois.

Pour les plus grands, le **Casino Joa Uriage** est équipé de 170 machines à sous récemment renouvelées, d'un salon de jeux et de tables de roulette anglaise (et de sa version électronique), de tables de Black Jack, de Texas Hold'em Poker, etc.

*Etablissement Thermal d'Uriage - [www.centre-thermal.uriage.com](http://www.centre-thermal.uriage.com)*

*Casino Joa Uriage - [www.joa-casino.com](http://www.joa-casino.com)*

**L'Eau Thermale d'Uriage** est bactériologiquement pure et naturellement isotonique, c'est-à-dire en parfait équilibre avec les cellules de la peau, mais aussi riche en sels minéraux et en oligo-éléments. Elle permet de soulager, d'améliorer et de traiter visiblement les différentes maladies inflammatoires de la peau mais aussi les affections ORL et rhumatologiques. Elle jaillit à 28°C, à 422 mètres d'altitude.

**La marque Uriage** est créée en 1992 et les premiers soins dermo-cosmétiques font leur apparition. Les produits qui voient le jour rencontrent une forte adhésion de la part des dermatologues. La marque va par la suite acquérir le statut de Laboratoire Dermatologique. Pour plus d'efficacité, le site de production s'installe sur les lieux de la source, permettant un contrôle continu à toutes les étapes de la fabrication.

Ce site répond aux normes exigeantes de l'industrie pharmaceutique. Uriage fait partie des marques leaders du marché international de la dermo-cosmétique. Chaque jour, des milliers de produits sont expédiés en France et dans plus de 70 pays à travers le monde.

*Laboratoires Dermatologiques d'Uriage - [www.uriage.com](http://www.uriage.com)*

## Du nouveau au Grand Hôtel\*\*\*\* & Spa Uriage

**Le Grand Hôtel & Spa Uriage** (propriété du groupe Laboratoire dermatologique d'Uriage) se réinvente au fil des saisons : le restaurant Les Terrasses (où officiait Christophe Aribert) devient **La Table d'Uriage**, nouvel écrivain gourmand.

Reflétant l'élégance à la française, on y découvre la nouvelle cuisine du chef Carmen Thelen. Elle a voyagé et cuisiné aux quatre coins de la France. Du 39 V à Paris au Strato à Courchevel en passant par l'Oustau de Baumanière aux Baux de Provence, elle a appris son métier dans de prestigieuses maisons auprès de grands noms de la cuisine française.

Autre actualité, **le Grand Hôtel & Spa** étoffe ses prestations de hammam et sauna, et se dote d'une nouvelle piscine thermale intérieure, intégralement rénovée. Au-delà, l'établissement innove, avec une formule Duo « Gourmet & Spa » by Uriage combinant des soins revisités et la restauration.

*[www.grand-hotel-uriage.com](http://www.grand-hotel-uriage.com)*

# SE LOGER

---

Près de 5000 chambres et appartements dans une centaine d'établissements : dans la métropole de Grenoble, des hébergements diversifiés s'adaptent aux attentes et aux budgets de tous, pour un séjour d'affaires ou d'agrément. Destination importante pour le Tourisme d'Affaires, Grenoble dispose de très nombreux hôtels et résidences de tourisme équipés de salles de réunions pour les séminaires et les rencontres de travail. 90 % des hôtels intra-muros sont situés à moins de 100 mètres d'une ligne de tram ou de bus. Forte de sa grande variété de territoires, entre ville et montagne, la métropole offre également beaucoup de meublés, de chambres d'hôtes et autres city breaks, sans oublier son auberge de jeunesse, ses campings en altitude ou au bord des lacs, et des tas d'adresses insolites.



# UN LARGE ÉVENTAIL DE CONCEPTS ET DE SERVICES

Grenoble-Alpes Métropole compte 70 hôtels, pour un total de 3387 chambres, dont 26 sont en 3 étoiles et 10 en 4 étoiles. Certains de ces hôtels sont devenus des incontournables de la destination.



Okko Hôtel Grenoble Jardin Hoche

## Quelques exemples 4 étoiles

Le **Park Hôtel Grenoble MGallery** est une institution tenue depuis sa création en 1961 par la famille Ducret. En 2014, l'établissement a décroché sa nouvelle enseigne : **MGallery Collection**. Cette marque du groupe Accor rassemble dans 21 pays, 58 hôtels haut de gamme non standardisés. **C'est avec le concours des architectes lyonnais Les Héritiers** que le Park Hôtel a investi dans le projet d'une rénovation complète. Il offre une capacité de 38 chambres, face aux arbres du parc Paul-Mistral.

10 place Paul Mistral - [www.park-hotel-grenoble.fr](http://www.park-hotel-grenoble.fr)

Le **Grand Hôtel Grenoble Centre** se situe à quelques pas de la Place Grenette. Il est équipé de 68 chambres. Ouvert fin 2011 dans l'écrin d'un hôtel particulier ayant abrité au siècle dernier un premier « Grand Hôtel », il est un parfait exemple de sobriété et de design, assurant une ambiance moderne, feutrée et reposante en plein centre ville.

5 rue de la République - [www.grand-hotel-grenoble.fr](http://www.grand-hotel-grenoble.fr)

Au **Okko Hôtel Grenoble Jardin Hoche**, pas de desk d'accueil, ni de salle de petit-déjeuner, ni de salle de réunion, rien qu'un seul vaste espace à vivre : le Club, inspiré d'un lounge d'aéroport, accessible 24 heures sur 24. Un hôtel conjuguant design et convivialité, en bordure d'un parc et face à l'écoquartier de Bonne.

23 rue Hoche - [www.okkohotels.com](http://www.okkohotels.com)

## Du côté des 3 étoiles

Le **Royal Hotel Grenoble Gare Centre** opère depuis quelques temps un changement radical. Les chambres sont restaurées, la dynamique de service retrouvée : cet établissement simple mais de qualité a retrouvé toutes ses lettres de noblesse.

2 rue Gabriel Péri - [www.royalhotelgrenoble.com](http://www.royalhotelgrenoble.com)

L'**Hôtel de l'Europe** est également une adresse de caractère. Hôtel le plus ancien de Grenoble, construit au XVII<sup>e</sup> siècle et remanié au XIX<sup>e</sup>, cet établissement cosy et central perpétue la tradition d'accueil dans la métropole, tout comme l'**Hôtel-Restaurant et Spa du Château de la Commanderie à Eybens**, au décor rempli de charme et de romantisme avec en prime une piscine extérieure, un spa et un restaurant gastronomique.

Hôtel de l'Europe, 22 place Grenette - [www.hoteleurope.fr](http://www.hoteleurope.fr)

Hôtel-Restaurant-Spa Château de la Commanderie, 17 avenue d'Echirolles à Eybens  
[www.commanderie.fr](http://www.commanderie.fr)



Park Hôtel Grenoble MGallery

# UN LARGE ÉVENTAIL DE CONCEPTS ET DE SERVICES

**17 résidences de tourisme s'ajoutent à l'offre hôtelière de la métropole (plus de 1104 appartements), dont 1 en 4 étoiles et 6 en 3 étoiles. Grenoble c'est aussi 137 meublés répartis sur l'ensemble du territoire, 23 chambres d'hôtes et city breaks, 5 campings et 2 aires de service et d'accueil pour les camping-cars.**

**Residhome Appart Hôtel Caserne de Bonne\*\*\*\*** est situé au cœur de l'écoquartier du même nom, qui a reçu en 2009 le Grand Prix National Écoquartier. Installée dans une ancienne caserne du XIX<sup>e</sup> entièrement remaniée et classée Monument historique, la résidence bénéficie d'un cadre verdoyant et élégant. Elle propose des belles prestations, pour séjour d'affaires ou en famille. 100 studios et appartements sont disponibles.

21 rue Lazare Carnot - [www.residhome.com](http://www.residhome.com)



**Les Résidences Residhotel\*\*\*** sont idéalement placées dans Grenoble : la première à proximité immédiate du centre ville (65 appartements), la seconde juste en face de la gare (67 appartements). Sobriété et convivialité animent les lieux.

Residhotel Central Gare, 8 place de la Gare  
Residhotel Grenette, 12 rue de Palanka  
[www.residhotel.com](http://www.residhotel.com)



Autre résidence à suivre : **la Citadine City Centre Grenoble\*\*\***. Récemment rénovés, ses 108 studios et appartements suivent les tendances actuelles, entre couleurs vives et mobilier aux influences scandinaves.

9/11 rue de Strasbourg - [www.citadines.com](http://www.citadines.com)

## L'Auberge de Jeunesse d'Échirolles

Reconstruite en 2003, cette auberge de jeunesse bénéficie d'une importante capacité d'accueil : 130 lits au total, dans des chambres de 2, 4, 6 ou 8 places. Une Auberge de Jeunesse qui a choisi d'adopter un fonctionnement écologique.

10 avenue du Grésivaudan à Echirolles

[www.hifrance.org/auberge-de-jeunesse/grenoble-agglomeration.html](http://www.hifrance.org/auberge-de-jeunesse/grenoble-agglomeration.html)



## Passer une ou plusieurs nuits hors des sentiers battus

Des hébergements typiques ou décalés invitent à l'évasion. Une nuit dans un petit chalet douillet ? Un séjour à la ferme ou dans une yourte en montagne ? Les amateurs de nouvelles expériences disposent d'un large choix pour découvrir la destination autrement.

**Les Chambres et Table d'Hôtes du Chant de l'Eau au Sappey en Chartreuse** est un hébergement chez l'habitant qui invite à découvrir la Chartreuse de l'intérieur, dans une ancienne grange de caractère face à la forêt.

Parmi les campings de la métropole, celui du **Bois de Cornage** à Vizille propose une prestation atypique : le Coco Sweet, habitat de loisirs de conception inédite, à la fois fonctionnel et cosy en forme de roulotte, imaginé comme une alternative fun et design aux tentes et mobil-homes.

110 chemin du camping à Vizille - [www.campinguizille.com](http://www.campinguizille.com)

Pour un contact plus proche avec la nature, **la ferme-auberge du Domaine du Rocher Saint-Loup**, à Vif, dispose de yourtes mongoles d'environ 40 m<sup>2</sup>. Elles sont installées dans un cadre sauvage et protégé, entouré de bois, de prairies et de falaises où circulent chèvres et chevaux.

Ferme d'Oriol à Vif - [www.rocher-saint-loup.com](http://www.rocher-saint-loup.com)

**Chambres et Table d'Hôtes du Chant de l'Eau au Sappey en Chartreuse**

[www.gitechantdeleau.com](http://www.gitechantdeleau.com). Camping Le Bois de Cornage, 110 chemin du camping à Vizille - [www.campinguizille.com](http://www.campinguizille.com) ½ Domaine du Rocher Saint-Loup, Ferme d'Oriol à Vif - [www.rocher-saint-loup.com](http://www.rocher-saint-loup.com)



# AGENDA

---

DES ÉVÉNEMENTS 2019

# AGENDA DES ÉVÉNEMENTS 2019

– **La Biennale des Villes en transition – événement, rencontre**

[www.grenoble.fr](http://www.grenoble.fr)

**Du 8 au 16 mars :**

Rencontres autour des thématiques de la mutation urbaine et des innovations.

– **Les Détours de Babel – festival de musiques nomades et traditionnelles**

[www.detoursdebabel.fr](http://www.detoursdebabel.fr)

**Du 15 mars au 7 avril :**

Au cours de cette 9<sup>e</sup> édition du festival, les « croisements » seront au centre d'une programmation mêlant jazz, musiques du monde, musiques nouvelles et contemporaines.

– **Paysage-Paysages, la saison 3 – événement**

[www.paysage-paysages.fr](http://www.paysage-paysages.fr)

**Du 20 mars au 20 juin :**

C'est sous l'angle de la construction imbriquée du paysage par les humains et les animaux que sera abordée la saison 3 de ce grand événement isérois.

– **Hero Festival, 3<sup>e</sup> édition – rencontre**

[www.herofestival.fr](http://www.herofestival.fr)

**Les 6 et 7 avril :**

Les héros d'hier et d'aujourd'hui (mais pas seulement !) se rencontrent à Grenoble.

– **Championnat du Monde U18 2019 Division 1 Groupe A – Hockey sur glace – événement sportif**

[www.bruteursdeloups.fr/page/mondial-u18/42](http://www.bruteursdeloups.fr/page/mondial-u18/42)

**Du 14 au 20 avril :**

15 matchs sont programmés sur l'ensemble de la semaine. En partenariat avec la Fédération Française de Hockey sur Glace.

– **Souvenirs de voyage. La collection Antoine de Galbert**

[www.museedegrenoble.fr](http://www.museedegrenoble.fr)

**Du 27 avril au 28 juillet :**

L'une des plus singulières collections privées françaises, la collection personnelle d'Antoine de Galbert. Véritable voyage intérieur - art contemporain - art brut et l'ethnographie.

– **Les Arts Du Récit - littérature**

[www.artsdurecit.com](http://www.artsdurecit.com)

**Du 10 au 25 mai :**

L'une des manifestations nationales majeures pour la visibilité du conte et des arts de la parole sous toutes ses formes.

– **Magic Bus – festival de musiques actuelles**

**Du 23 au 25 mai :**

Le rendez-vous du printemps, sur l'Esplanade de Grenoble et en plein air.

– **Grenoble Street Art Fest - art urbain**

[www.streetartfest.org](http://www.streetartfest.org)

**Du 31 mai au 30 juin :**

Premier festival en Europe à montrer le Street Art dans toute sa globalité et sa pluralité - Organisé par la galerie Space Junk.



– **Coupe du Monde Féminine France 2019 – événement sportif**

<https://fr.fifa.com/womensworldcup/>

**Du 7 juin au 7 juillet :**

Grenoble-Alpes Métropole accueille cinq matchs de la Coupe du Monde féminine de foot qui se déroulera en France du 7 juin au 7 juillet 2019.

– **Hommage à Pierre Andry Farcy dit Andry Farcy (1882-1950)**

[www.museedegrenoble.fr](http://www.museedegrenoble.fr)

**Du 26 juin au 24 novembre :**

L'histoire de la collection moderne du Musée de Grenoble est étroitement liée à la personnalité hors normes de Pierre-André Farcy, dit Andry-Farcy.

– **42<sup>e</sup> Festival du film court en plein air – cinéma**

[www.cinemathequedegrenoble.fr](http://www.cinemathequedegrenoble.fr)

**Du 2 au 6 juillet :**

Organisé par la Cinémathèque de Grenoble, ce festival entièrement gratuit, propose projections, rencontres, masterclass...

– **Cabaret Frappé – festival de musiques actuelles**

[www.cabaret-frappe.com](http://www.cabaret-frappe.com)

**Du 15 au 20 juillet :**

Festival de l'été à Grenoble, dans le décor du Jardin de Ville. Entièrement gratuit.

– **Festival de la Cour du Vieux Temple – théâtre**

[www.festivalduvieuxtemple.fr](http://www.festivalduvieuxtemple.fr)

**août :**

Dans le décor intime et convivial de la Cour, en plein cœur de Grenoble, découverte de compagnies et de spectacles en tous genres.

– **L'Echappée Belle – l'ultra traversée de Belledonne – événement sportif**

[www.lechappeebelledonne.com](http://www.lechappeebelledonne.com)

**Les 23, 24 et 25 août :**

3 parcours d'altitude magnifiques et techniques qui permettent de rallier Aiguebelle (Savoie) depuis Vizille (Isère), la station du Pley-net 7 Laux ou encore depuis la station du Collet d'Allevard.

– **Festival Jour & Nuit – musique électronique**

[www.la-belle-electrique.com](http://www.la-belle-electrique.com)

**Septembre :**

Une plongée dans la culture électro de la métropole, au gré des itinéraires diurnes et nocturnes proposés par les artistes et organisateurs.

– **Picasso 1939-1945. Au cœur des ténèbres – exposition**

[www.museedegrenoble.fr](http://www.museedegrenoble.fr)

**Du 5 octobre 2019 au 5 janvier 2020 :**

Réalisée en partenariat avec le Musée national Picasso, cette manifestation se propose d'étudier l'une des périodes les plus sombres de la vie et de l'œuvre du maître espagnol.

– **Le Millésime – festival œnologique et musical**

[www.lemillesime.fr](http://www.lemillesime.fr)

**Du 5 au 20 octobre :**

Au cœur de Grenoble, l'association des vins et des musiques colore la ville de son ambiance si particulière.

– **Internationaux de France de Patinage Artistique & Danse sur Glace – événement sportif**

[www.ffsg.org](http://www.ffsg.org)

**Novembre 2019 :**

Grenoble accueille pour la 3<sup>e</sup> année consécutive les Internationaux de France de Patinage artistique et de Danse sur glace à la patinoire Pole Sud.

– **18<sup>e</sup> Festival international du cirque Auvergne-Rhône-Alpes - spectacle**

[www.gcreproductions.fr/18eme-festival-du-cirque-auvergne-rhone-alpes-isere-2019-grenoble](http://www.gcreproductions.fr/18eme-festival-du-cirque-auvergne-rhone-alpes-isere-2019-grenoble)

**Du 14 au 24 novembre :**

Un festival qui fait partie du TOP 5 mondial des Festivals de Cirque avec 22 numéros internationaux d'exception en compétition chaque année pour émerveiller petits et grands !

– **Les Rencontres du Cinéma de Montagne - films**

[www.grenoble-montagne.com](http://www.grenoble-montagne.com)

**Mi novembre :**

Partagez une expérience unique de la montagne, avec de nombreux invités. Tout le long du festival, ateliers, conférences ou démonstrations vous permettent de profiter pleinement de ces Rencontres.

– **Les rencontres du cinéma italien – films**

[www.dolcecinema.com](http://www.dolcecinema.com)

**Fin novembre :**

Découverte de la production cinématographique transalpine récente accompagnée d'événements pluridisciplinaires et de rencontres avec artistes et spécialistes.

– **Les Marchés de Noël de Grenoble**

[www.grenoble.fr](http://www.grenoble.fr)

**Mi-novembre à fin décembre :**

# CAHIER PRATIQUE

---

La montagne et la métropole  
L'Histoire de Grenoble en 20 grandes dates  
Tourisme d'affaires  
Tourisme d'agrément  
Les coups de cœur du service presse  
La métropole en chiffre  
Comment venir à Grenoble?

# LA MONTAGNE ET LA MÉTROPOLE

Campée au cœur de trois massifs, Belledonne au sud-est, Chartreuse au nord et Vercors au nord-ouest, à la convergence de trois vallées alpines et à la confluence de l'Isère et du Drac, la ville de Grenoble est bâtie sur un site contraint, structuré par d'importantes voies de communication. Elle est la ville de la montagne, porte des Alpes françaises, avec sa nature sauvage, protégée et accessible à tous.

## Une identité montagnarde

L'alpinisme a débuté dès 1492 non loin de Grenoble, assurant dès cette époque une identité montagnarde qui s'amplifiera au cours des siècles. Après le CAF (club alpin français) fondé par Henri Duhamel en 1874, la STD (société des touristes dauphinois) est en 1875 l'un des tous premiers grands clubs alpins né au cœur de Grenoble.

Grenoble voit défilé de nombreux personnages atteints eux aussi par le virus de l'altitude. Parmi eux, Lionel Terray, auteur du livre au titre évocateur *les Conquérants de l'inutile*. Aujourd'hui toujours, la tradition de la montagne est bel et bien présente. En effet, le programme «Jeunes en Montagne» créé en 2003 pour les 12-17 ans par la Mission Montagne de la Ville de Grenoble permet chaque année à 250 jeunes de réaliser une course en haute montagne à l'issue de plusieurs sorties préparatoires. Dans le prolongement de cette initiative, un nouveau programme, «La montagne pour tous» voit le jour en 2011 pour les 8-12 ans. Plus de 1 000 enfants sont ainsi concernés chaque année. Ces deux dispositifs contribuent à la démocratisation de la pratique de la montagne, avec des objectifs à la fois socio-éducatifs et sportifs.

À Grenoble, une Maison de la montagne située dans le centre-ville accueille toute l'année les visiteurs. Lieu de ressources dédié, elle dispense des informations actualisées sur la montagne et ses pratiques, et met cartes et topos à la disposition des passionnés. Cette promotion de la montagne culmine chaque automne avec les Rencontres Ciné Montagne : un rendez-vous incontournable pour tous les passionnés, organisé pendant près d'une semaine, et qui attire plus de 15 000 spectateurs. Au total, la métropole de Grenoble compte 73 clubs dédiés aux activités de montagne.

[www.grenoble-montagne.com](http://www.grenoble-montagne.com)

## La montagne, l'alchimie réussie du sport et de l'économie

L'activité économique de Grenoble-Alpes Métropole est étroitement liée à la montagne, véritable ressource locale. Elle est une force génératrice d'activités économiques, de l'hydroélectricité à l'industrie des loisirs liés à la montagne, en passant par l'aménagement et de la protection des espaces naturels. Sans oublier les Jeux Olympiques de 1968, qui ont catalysé le développement économique de la métropole dans les domaines de la construction et des travaux publics.

L'histoire industrielle de Grenoble, c'est d'abord celle de l'hydroélectricité avec à sa tête Aristide Bergès (1833 - 1904). Exploitant dès la création de son usine la force motrice de chutes d'eau, cet ingénieur papetier ira jusqu'à créer des chutes artificielles (conduites forcées) permettant d'accroître considérablement la production électrique. Grenoble devient un centre pionnier dans le domaine de la chimie, de la cimenterie ou du textile... La Tour Perret, première tour du monde à être construite en béton armé, voit le jour en 1925, pour célébrer l'Exposition internationale de la Houille blanche et du Tourisme. Des projecteurs sont installés à son sommet pour éclairer les bâtiments. A cette époque, déjà, à Grenoble, tourisme et technologies innovantes font bon ménage.

Étape obligatoire vers les stations de sports d'hiver, la ville a forgé son image alpine avec l'essor de l'or blanc. C'est le 6 février 1968 que le président de la République Charles de Gaulle déclare ouverts les dixièmes Jeux Olympiques d'hiver à Grenoble. Jean-Claude Killy, triple médaillé d'or, Guy Périllat, les sœurs Goitschel : ces noms vont se transformer en légendes sur les pentes de Chamrousse.





Dès 1968, la modernisation est en marche. Grenoble transforme très rapidement et en profondeur son territoire. Grenoble s'érige en cité internationale, sportive et montagnarde.

Au pied de la Chartreuse, le spéléologue **Fernand Petzl**, vainqueur du fameux gouffre Berger, concevait et fabriquait également dans son atelier de Saint-Ismier, des produits destinés à la spéléo et à l'alpinisme. Quand son fils Paul reprend les commandes de la petite entreprise familiale dans les années 1970, il développe sur le site de Crolles un pôle d'innovation majeur dédié à l'activité verticale et aux travaux en hauteur. **Petzl conçoit et fabrique notamment les lampes frontales à LED** : une entreprise de dimension mondiale qui fait toujours la course en tête dans son secteur. Aux portes de Grenoble, **Rossignol** crée les skis et snowboards les plus innovants au monde, adoptés par les grands champions internationaux de la glisse. Pour que le ski s'impose en hiver, il a fallu que des inventeurs imaginent des moyens mécaniques pour remonter les pentes... C'est ce que firent **Jean Pomagalski et Pierre Montaz** dès les années 1930. **Aujourd'hui, POMA est devenu le leader mondial du transport par câble**. Né en montagne, le transport par câble s'installe désormais en ville : POMA est à l'origine des métros aériens à New-York, Medellin, Rio de Janeiro et partout où l'emprise au sol des transports est contraignante.

Cette activité foisonnante autour de l'équipement de la montagne s'affiche à travers une grande vitrine toutes les années paires à Grenoble lors d'un salon mondial : Mountain Planet, qu'autrefois on appelait le SAM (salon d'aménagement de la montagne). Durant trois jours, Mountain Planet accueille les plus grands équipementiers internationaux, ainsi que les jeunes pousses locales qui innovent sur ce secteur.

## La montagne en peinture

S'il a inspiré capitaines d'industrie et créateurs de richesses économiques, le territoire alpin de Grenoble est aussi celui des créateurs artistiques. Au XIX<sup>e</sup> siècle, dans la région grenobloise des artistes peintres ont fondé leur propre courant esthétique basé sur la représentation de paysages de montagne : « le paysagisme dauphinois ». Figurent dans ce courant Alexandre Debelle, Jean Achard ou encore les abbés Guétal et Calès.

## Une montagne de revues et de livres

Entre identité alpine et formats innovants, Grenoble compte de beaux fleurons de l'édition. L'éditeur Arthaud fut un pionnier avec la fameuse collection de livres de montagne Sempervivum. **Tous les amateurs de montagne ont aussi dans leur bibliothèque des ouvrages et des cartes estampillés Didier-Richard. Les éditions Glénat**, installées dans le couvent Sainte-Cécile, poursuivent le mouvement. Depuis 1972, **les Presses Universitaires de Grenoble (PUG)**, montées en société anonyme coopérative par des professeurs et chercheurs grenoblois, rassemble des auteurs de la France entière et même au-delà. Groupe de presse français basé à Seyssinet-Pariset, **Nivéales Médias** édite une douzaine de magazines consacrés aux sports de montagne et de glisse, aux grands reportages, ainsi qu'au tourisme outdoor et de luxe. Enfin, la plateforme communautaire **Short Edition** s'est spécialisée dans le format très court : nouvelles, micro-nouvelles, poèmes et petites BD.

## La montagne dans la métropole : au sommet de la science

La métropole grenobloise rayonne grâce à des centres de recherche universitaires de renom liés à la montagne, à l'image du **LGGE** (Laboratoire de glaciologie et géophysique de l'environnement), qui a bâti sa réputation sur l'étude du climat, en « carottant » les glaciers du monde mais aussi en analysant les courants des océans. Anciennement CEMAGREF, l'**IRSTEA** (Institut national de recherche en sciences et technologies pour l'environnement et l'agriculture) travaille sur les enjeux d'une agriculture responsable et de l'aménagement durable du territoire. Quant au **CTP** (Centre technique du papier), il réunit depuis plus de 55 ans une centaine de scientifiques autour de l'innovation dans les procédés de l'industrie papetière, historique à Grenoble, et les matériaux (papier hydrophobe, emballage vert, etc.).



# LES 20 DATES DE L'HISTOIRE DE GRENOBLE

- **43 avant JC** : Époque gallo-romaine, 1<sup>ère</sup> mention de Cularo.
- **379** : Cularo devient Gratianopolis, création de l'évêché.
- **1349** : transfert de la Province du Dauphiné au Royaume de France.
- **1590** : François de Bonne, futur Duc de Lesdiguières, prend le contrôle de la ville. La fondation de la forteresse de la Bastille a lieu dès 1590.



- **1835** : dépôt du brevet d'un emporte pièce par le gantier Xavier Jouvin (main de fer).
- **1840 – 1950** : création de la première cimenterie grenobloise. Grenoble devient également l'un des plus importants centres de ganterie d'Europe et une capitale industrielle (cimenteries et Houille Blanche).
- **1925** : Exposition Internationale de la Houille Blanche et du Tourisme.



- **23 Janvier 1783** : Naissance à Grenoble d'Henri Beyle, plus connu sous le nom de Stendhal.
- **1788** : Parlement en rébellion, Journée des Tuiles et Assemblée de Vizille.
- **1815** : Napoléon et les 100 Jours, siège de Grenoble.



- **1934** : 1<sup>er</sup> téléphérique urbain d'Europe et l'un des premiers au monde après Cape Town et Rio de Janeiro.



- **1941 à 1944** : Seconde Guerre Mondiale et Résistance : Grenoble, capitale des maquis.
- **1955** : Recherche scientifique et industrie de haute technologie ; université.
- **1968** : Jeux Olympiques d'hiver.
- **À partir de 1970** : Construction de la Villeneuve.
- **1987** : Grenoble réintroduit le tramway et propose le premier tramway au monde à être accessible aux personnes à mobilité réduite.



- **1994** : installation de l'European Synchrotron Radiation Facility, ESRF (Installation Européenne de Rayonnement Synchrotron).
- **2 juin 2006** : inauguration du complexe scientifique européen MINATEC.



- **4 novembre 2009** : Grenoble remporte le Grand Prix National des écoquartiers de France avec le « quartier de Bonne ».
- **2014** : Grenoble-Alpes Métropole labélisée « French Tech ».



# TOURISME D'AFFAIRES

Grenoble est une destination de premier choix pour le Tourisme d'Affaires. Classée 5<sup>e</sup> ville la plus innovante au monde par le magazine Forbes en 2013, le territoire de la deuxième métropole d'Auvergne-Rhône-Alpes vibre d'une dynamique entrepreneuriale qui favorise pleinement les rencontres professionnelles.

## Des filières d'excellence

Labellisée « French Tech », Grenoble s'illustre par sa capacité à innover et à expérimenter, comme en témoignent depuis plus de 150 ans ses filières d'excellence dans des secteurs-clés :



### La micro et la nanoélectronique

Entreprises du secteur : ST Microelectronics, Soitec, E2v, Sofradir, Trixell, Thales...

### L'informatique et le logiciel

Entreprises leaders : HP, Atos/Bull, Capgemini, Xerox, Orange Labs, Oracle, Salesforce.com, Photoweb, Spartoo...

### Les medtechs et la santé

Quelques acteurs : bioMérieux, Roche Diagnostics France, BD, Fluoptics, Eveon, Synapcell, ARaymondlife...

### L'énergie

Entreprises présentes : Air Liquide, Schneider Electric, Atos Worldgrid, Symbio FCell... Elles emploient plus de 10 000 personnes.

### La chimie

Sociétés présentes : Arkema, Air Liquide, Isochem, Novacid, Vencorex, RSA Rubis...

### La métallurgie et la mécanique

Entreprises : Poma, Caterpillar, Ponticelli, CIC Orio, ECM Technologies, FAI Production, Bischoff & Pelloux, SGI CarbonTechnic...

## Des équipements et des espaces adaptés

Grenoble-Alpes Métropole compte trois centres de congrès et d'exposition : Alpexpo, le Centre de Congrès du World Trade Center - WTC et la Maison MINATEC.

**Alpexpo** est le principal site événementiel du territoire. Il a été construit à l'occasion des Jeux Olympiques d'hiver de 1968 par l'architecte Jean Prouvé. Alpexpo est un ensemble d'espaces interconnectés : deux centres de congrès, une salle de spectacle et deux halls d'exposition. Il concentre 40 000m<sup>2</sup> de surface d'exposition et permet de rassembler dans un même lieu plusieurs types d'événements.

[www.alpexpo.com](http://www.alpexpo.com)

Le Centre de Congrès du World Trade Center Grenoble - WTC est un site d'accueil à l'architecture moderne situé à proximité immédiate du quartier d'Affaires et du pôle d'échanges Grenoble Gare. Il est doté d'espaces fonctionnels et modulaires d'une surface de 2 500m<sup>2</sup>. L'Atrium, espace polyvalent de 1 200m<sup>2</sup>, donne un accès direct à l'auditorium de 530 places et aux 12 salles modulables.

[www.congres-wtcgrenoble.com](http://www.congres-wtcgrenoble.com)

La Maison MINATEC est quant à elle au cœur de la presqu'île scientifique de Grenoble, site d'innovation et de haute technologie. L'infrastructure est équipée de 1 300 m<sup>2</sup> d'espaces modulables. Des salles de réunion et un amphithéâtre de 400 places sont également disponibles.

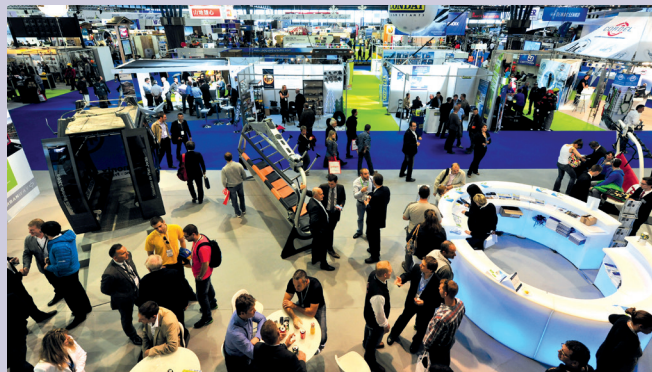
[www.minatec.org](http://www.minatec.org)



## Le Bureau des Congrès Grenoble-Alpes Métropole

Service de l'Office de Tourisme Grenoble-Alpes Métropole, il accompagne les organisateurs d'événements sur le territoire (congrès, colloques, conventions, séminaires,...). Il propose une large gamme d'outils et des services sur mesure, grâce à son réseau de partenaires et de compétences, ainsi qu'à une parfaite connaissance des acteurs et des structures d'accueil. **Il fédère les professionnels du tourisme d'affaires pour positionner la destination sur le marché du MICE (Meeting, Incentive, Congress Exhibition).** Le Bureau des Congrès est financé par Grenoble-Alpes Métropole, la Chambre de Commerce et d'Industrie de Grenoble, le Conseil départemental de l'Isère.

[www.grenoble-congres.com](http://www.grenoble-congres.com)



14, rue de la République, 38000 Grenoble  
Tél. +33(0)4 76 03 37 53  
Mail : [congre@grenoble-tourisme.com](mailto:congre@grenoble-tourisme.com)



# TOURISME D'AGRÉMENT

L'Office de Tourisme Grenoble-Alpes Métropole est un EPIC (Établissement Public à caractère Industriel et Commercial). Depuis le 1<sup>er</sup> janvier 2015 la compétence Tourisme a été transférée de la commune de Grenoble à la Métropole.



## L'Accueil

- **Office de Tourisme Grenoble-Alpes Métropole**,  
14 rue de la République, 38 000 Grenoble  
Tél. : +33 (0)4 76 42 41 41  
email : [info@grenoble-tourisme.com](mailto:info@grenoble-tourisme.com)
- **Bureau d'Information Touristique Bastille**,  
site sommital du Fort de la Bastille à Grenoble, 38 000 Grenoble  
Tél. : +33 (0)4 76 89 46 45
- **Bureau d'Information Touristique Le Sappey-en-Chartreuse**,  
Le Bourg, 38120 Le Sappey-en-Chartreuse  
Tél. : +33 (0)4 76 88 84 05  
[info.lesappey@grenoble-tourisme.com](mailto:info.lesappey@grenoble-tourisme.com)
- **Bureau d'Information Touristique Vizille**,  
Place du château, 38220 Vizille  
Tél. +33 (0)4 76 68 15 16  
[info.vizille@grenoble-tourisme.com](mailto:info.vizille@grenoble-tourisme.com)
- **Bureau d'Information Touristique temporaire de Sassenage**,  
Château de Sassenage, 38360 Sassenage  
Tél. +33 (0)6 88 07 36 45  
Ouvert pendant la saison estivale

## La Boutique

Un large choix de cadeaux et de souvenirs aux couleurs du territoire : livres, tee-shirt, mugs, porte-clés, stylos, magnets... ainsi qu'une gamme de produits régionaux incontournables et gourmands tels la Liqueur de Chartreuse, les Noix de Grenoble, l'Antésite, la Bière de Sassenage, etc.

## Les Greeters

Une communauté de Greeters - habitants passionnés par leur ville - accompagne les visiteurs sur le territoire de la métropole en fonction de leurs passions, de leurs centres d'intérêts, de leur sensibilité.

## Les visites guidées

Plus de 300 visites assurées par l'équipe des guides conférenciers de l'Office de Tourisme sont proposées chaque année sur de nombreuses thématiques : Histoire et Patrimoine, Gastronomie, Street-Art, Innovation, Littérature, visites à vélo, en voiture électrique, en segway, à vélo, en canoë, chasses au trésor, parcours à énigmes...

## Le service Groupes

Pour les groupes constitués (associations, CE, scolaires, etc.) souhaitant organiser une visite de Grenoble ou de ses alentours, le service Groupes de l'Office de Tourisme s'occupe de tout. De la visite classique aux séjours en passant par les journées découverte « clé en main », l'expertise est au service des visiteurs.

## Le Grenoble-Alpes Métropole Pass

Sites touristiques, activités, transports : plus de 40 partenaires - dont le Téléphérique Grenoble-Bastille, le Musée de Grenoble, la Semitag, Metrovelo, le Musée et les Caves de la Grande Chartreuse, les Grottes de Choranche, etc. font partie de l'offre. Cette carte magnétique est activée dès la première utilisation chez l'un des sites partenaires. Elle est valable 1 jour (24h), 2 jours (48h) ou 3 jours (72h).

[www.grenoblepass.com](http://www.grenoblepass.com)

Les informations relatives à la destination  
sont également disponibles sur  
[www.grenoble-tourisme.com](http://www.grenoble-tourisme.com)

Réservation de visites guidées, d'hôtel,  
de balades avec Greeters, en groupes,  
les horaires des bureaux touristiques d'information, des  
sites, des musées, l'agenda du territoire, etc...

# LES COUPS DE CŒUR DU SERVICE PRESSE

## Toute l'année

- **Les bulles du téléphérique**, pour survoler les toits du quartier Saint-Laurent et toucher du doigt un panorama grandiose sur lequel se dessinent la ville et les montagnes.
- Le matin, **au Musée de Grenoble**, se sentir tout petit face au Saint-Grégoire de Rubens. L'après-midi, **depuis le sommet du Chamechaude**, se sentir pousser des ailes.
- **La Belle Électrique**, au cœur de l'écoquartier Bouchayer-Viallet, QG des **nuits électro grenobloises**.
- Prendre un café **chez Daniel au Bistrot des Halles Sainte-Claire** puis déambuler dans les allées du marché.
- Plonger dans l'Histoire de France, croiser Robespierre, Danton et Marat au **Château de Vizille - Musée de la Révolution Française**.
- **Les berges de l'Isère**, en marchant, en pédalant, en courant.
- Faire connaissance avec **Animalitoland, Shnek, Anthony Lister, Max Zorn, C215...** et les nombreux autres artistes présents sur le circuit Street Art du quartier Championnet.

## L'automne

- **Les films du Snowboard Garden Festival et des Rencontres Ciné Montagne** pour se préparer à l'ouverture de la saison d'hiver.
- Le brame du cerf dans **le parc du Domaine de Vizille**.
- En famille, vivre une expérience insolite aux « **Cuves de Sasse-nage** » lors d'une visite « terre-ifiante » pour Halloween.
- **Déguster la Noix de Grenoble**. Confectionner tartes, confitures et gâteaux, puis les partager au goûter.



## Le printemps

- Une balade dans **le parc Paul Mistral**, entre concerts improvisés, jeux d'enfants, parties de pétanque et de Mölkky - jeu de quilles scandinave.
- La terrasse du **Café de la Table Ronde**, avec vue sur la façade de **l'ancien Palais du Parlement**.
- La Brocante des quais, du côté du **quartier Saint-Laurent**, rendez-vous des chineurs aguerris et des flâneurs amateurs.



## L'hiver

- Boire un vin chaud, manger un diot ou une tartiflette sur **le Marché de Noël**, place Victor Hugo
- Ressentir l'air frais de la montagne, dévaler les pentes de **la station-village du Sappey-en-Chartreuse**, chausser ses raquettes et suivre les itinéraires forestiers, prendre des **cours de ski au Col de Porte**.
- En prendre plein les yeux au coucher du soleil devant **les sommets de Belledonne** devenus roses.



## L'été

- Encourager les coureurs de **l'Ultra Trail des 4 Massifs (ut4M)**, véritables gladiateurs des temps modernes.
- **En canoë sur l'Isère**, en compagnie d'un moniteur et d'un guide, pour découvrir Grenoble.
- **Depuis le sommet du Saint-Eynard**, voir les lumières de la métropole qui courent dans la vallée.





## Une balade dans la métropole grenobloise à travers les yeux de ses habitants

En 2016, l'Office de Tourisme métropolitain s'est engagé sur la voie du tourisme participatif et durable en proposant une offre de balades gratuites et bénévoles assurées par des habitants passionnés du territoire : les Greeters. Présent dans de nombreuses villes du monde, ce concept coordonné en France par la Fédération «France Greeters» s'organise autour de réseaux locaux tels que celui de l'Office de Tourisme.

Les Greeters invitent à une expérience personnelle et unique, en fonction des envies et des points d'intérêts de chacun. Les balades

qu'ils proposent permettent aux visiteurs d'être acteurs de leur découverte et de vivre autrement l'atmosphère de la destination, grâce au regard et à la passion de ses habitants. Une balade en compagnie d'un Greeter est une promenade entre amis et non une visite guidée. Deux services totalement complémentaires. Aujourd'hui, une dizaine de Greeters composent la communauté grenobloise.

## Qu'est-ce qu'un Greeter ?

Le mouvement international et participatif des "Greeters" (= hôtes en français) créé à New-York dans les années 90, regroupe des habitants bénévoles amoureux et passionnés de leur ville ou de leur région. Ils ont plaisir à accueillir les visiteurs, comme ils accueilleraient des amis. Ils offrent de leur temps pour faire découvrir gratuitement les endroits qu'ils aiment, raconter leur histoire, montrer leur quartier et partager leurs bons plans. « Les Greeters », ce sont aujourd'hui en France plus de 80 villes et régions et plus de 1 700 personnes qui font découvrir leur territoire. L'Hexagone est d'ailleurs devenu en 2011 la première destination Greeters au monde et représente un tiers du mouvement international.

## Les Greeters Grenoble-Alpes

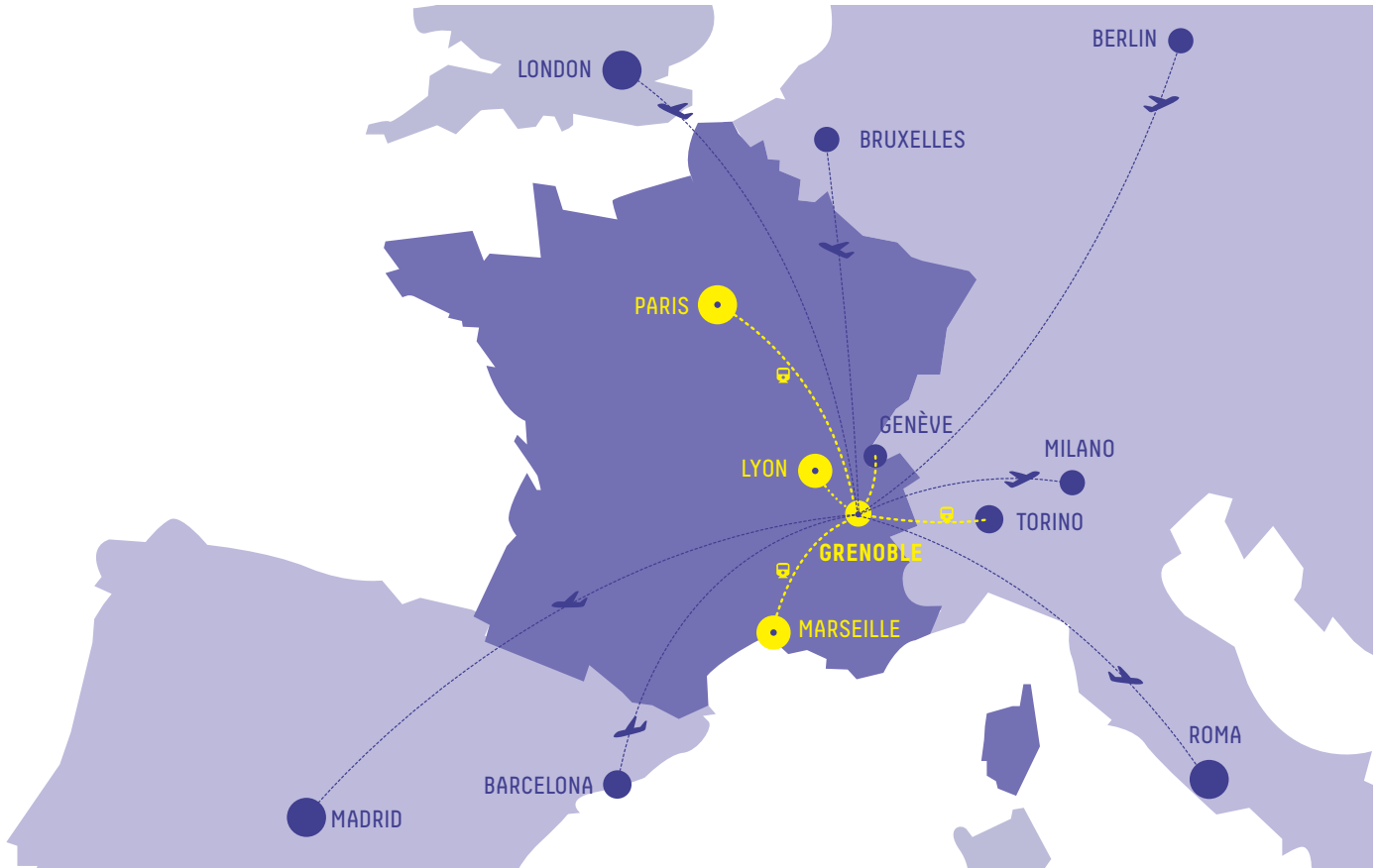
L'Office de Tourisme anime une communauté d'une dizaine de Greeters. Dans la métropole, les thématiques proposées sont : photographie, bons plans urbains, parcs et jardins, sciences et informatique, cuisine locale, sport, balade à vélo, etc. Pour faire connaître cette activité auprès du grand public, une identité graphique a été imaginée et une page Facebook « Greeters Grenoble » a été créée.

**Contrairement aux guides conférenciers diplômés et dotés de cartes professionnelles qui accompagnent le public toute l'année à travers une large programmation de visites historiques et patrimoniales, les Greeters offrent une découverte basée sur la rencontre et sur leur expérience personnelle.**



# VENIR À GRENOBLE

Au carrefour de la Suisse et de l'Italie, Grenoble-Alpes Métropole bénéficie d'une situation privilégiée au cœur des Alpes françaises, en Région Auvergne-Rhône-Alpes, l'une des plus prospères et dynamiques d'Europe.



### LYON SAINT-EXUPÉRY (LYS) à 1h de Grenoble

- ✈ 3<sup>e</sup> aéroport national avec plus de 115 destinations directes et 58 compagnies
- ✈ Navettes : 48 départs/jr depuis et vers Grenoble, de 4h à minuit
- 🌐 [www.lyonaeroports.com](http://www.lyonaeroports.com)

### GRENOBLE-ISÈRE (GNB) à 45 min de Grenoble

- ✈ 20 destinations nationales et internationales
- 🌐 [www.grenoble-airport.com](http://www.grenoble-airport.com)

### GENÈVE (GVA) à 1h30 de Grenoble

- ✈ Plus de 130 destinations directes et 55 compagnies
- ✈ Navettes : six liaisons quotidiennes depuis et vers Grenoble
- 🌐 [www.gva.ch](http://www.gva.ch)



### GRENOBLE → PARIS en 3h par TGV

- 🚄 Une gare TGV en cœur de ville
- ✈ jusqu'à 10 allers/retours directs par jour Grenoble / Paris
- ✈ le hub de Lyon Part-Dieu à 1h15

*La gare est accessible à pied ou en tram depuis les trois principaux centres de congrès : Alpexpo, Centre de Congrès du World Trade Center et Maison Minatec.*



### AUTOROUTE A48

→ Lyon > 1h

### AUTOROUTE A49

→ Valence > 1h  
→ Marseille > 2h50  
→ Montpellier > 2h50

### AUTOROUTE A41

→ Chambéry > 45 min  
→ Annecy > 1h15  
→ Genève > 1h30  
→ Turin > 2h50

#### Copyrights dossier de presse 2019

Pages 4 et 5 : © Showroom Minatec- Pierre JAYET ©Musée de Grenoble © Chartreuse Tourisme - Diverticimes ©Domaine de Vizille - V'Images ©Grenoble-Alpes Université © Chartreuse Tourisme - Diverticimes ©Ville de Grenoble © Pierre JAYET ©MétroVélo © metaceoyatgeant. Page 6 : ©Gares&Connections © OTGM. Page 8 : ©Pierre JAYET. Page 9 : ©Ville de Grenoble. Page 10 : ©OTGM-Laurent RAVIER ©Pierre JAYET ©Xerox. Page 11 : ©Xerox ©Pierre BORGLI. Page 12 : ©Pierre JAYET. Page 13 : ©Pierre JAYET. Page 14 : ©Laurent SALINO. Page 15 : ©Bruno LAVIT. Page 16 : © OTGM. Page 17 : ©Diverticimes. Page 18 : ©Pierre JAYET. Page 19 : ©Pierre JAYET. Page 20 : © Anne GAYAN-Hexagone. Page 21 : ©OTGM-Laurent RAVIER ©Domaine de Vizille - V'Images ©Ville de Grenoble. Page 22 : ©Musée Archéologique Grenoble-Saint Laurent ©La Casemate ©Muséum de Grenoble ©Musée Hébert. Page 23 : ©Ghislain MIRAT © Ville de Grenoble. ©D.Guillaudin. Page 27 : ©Alain MAIGRE. Page 28 : ©Les Terrasses d'Uriage ©Per Gras. Page 30 : ©OTGM-Maëlle LE DRU ©OTGM-Clothilde DUFRESNE ©Botanicus. Page 31 : ©Uriage ©Extravagance. Page 32 : ©Pierre JAYET. Page 33 : ©Jérôme GALLAND-Okko Hôtels ©Park Hôtel MGallery. Page 34 : ©Residhome Caserne de Bonne. ©Citadine City Centre Grenoble. ©Auberge de Jeunesse d'Échirolles. Pages 38 : ©Ville de Grenoble. Pages 39 : ©Images&Rêves © ESRF. Page 41 : ©Ville de Grenoble ©Arnaud OUDARD ©OTGM-Magali Boudières. Page 42 : ©Pierre JAYET ©Alpexpo ©Edyta TOLWINSKA

# LA MÉTROPOLE EN CHIFFRES

Grenoble-Alpes Métropole : **49** communes  
**450 000** habitants - 161 000 à Grenoble

**5<sup>e</sup>** VILLE

la plus **innovante** au monde  
Forbes, 2013

**3<sup>e</sup>** ville  
européenne

DE SA CATÉGORIE  
POUR SA STRATÉGIE  
D'ATTRACTIVITÉ VIS-À-VIS  
DES **INVESTISSEURS** ÉTRANGERS  
Financial Times, 2016

**8** ORGANISMES  
de recherche nationaux  
dont le CEA, organisme de  
recherche le plus innovant  
au monde

CLASSEMENT REUTERS 2016

**25 000**

CHERCHEURS  
PUBLICS ET PRIVÉS

**2<sup>e</sup>**

PÔLE  
DE **RECHERCHE**  
FRANÇAIS

**1<sup>ère</sup>** ville française

LA PLUS ATTRACTIVE  
POUR LES ÉTUDIANTS  
L'Étudiant mag, 2016

Plus de  
**65 000** étudiants  
DONT 9 000 ÉTRANGERS

**5** grands instruments  
européens :

l'ILL (Institut Laue Langevin), l'EMBL (Laboratoire Européen  
de Biologie Moléculaire), l'ESRF (European Synchrotron  
Radiation Facility), le LNCMI (Laboratoire National des Champs  
Magnétiques Intenses), l'IRAM (Institut de Radioastronomie  
Millimétrique)

FRENCH  
TECH  
IN THE  
ALPS

DIGITAL  
GRENOBLE  
Métropole  
French Tech

**5 PÔLES DE COMPÉTITIVITÉ**

Minalogic, Lyon Biopôle, Tenerrdis,  
Axelera, ViaMeca

Une métropole **TOURISTIQUE** et **CULTURELLE**

Le téléphérique de Grenoble-Bastille,  
l'un des **premiers téléphériques  
urbains au monde** après Cape Town  
et Rio de Janeiro (14 millions de voya-  
geurs depuis sa mise en marche).

**2** SCÈNES NATIONALES :  
**MC2** (MAISON DE LA CULTURE) ET  
L'HEXAGONE

**+ 50** FESTIVALS

par an dont les RENCONTRES CINÉ-  
MONTAGNE, LE MILLÉSIME, LE CABARET  
FRAPPÉ, etc.

**23** MUSÉES DONT  
CELUI DE GRENOBLE,  
DE RENOMMÉE  
INTERNATIONALE

**5 000** chambres  
d'hôtel, dont 2 200  
en 3 et 4 étoiles

**1 100 000** nuitées  
/ an (années 2015-2016)

**5** bureaux D'INFORMATION  
TOURISTIQUE

Une **MÉTROPOLE durable, douce et  
accessible**

**1<sup>er</sup>** écoquartier labellisé de France :  
l'Écoquartier de Bonne (2010)

**+ 300** KILOMÈTRES DE  
**PISTES CYCLABLES**

Un réseau de transports  
**100 % ACCESSIBLE**

**5** LIGNES DE TRAMWAY et

**50** LIGNES DE BUS, pour 16.4

millions de kilomètres parcourus / an

**+ 6 500** **MÉTROVELO**  
STANDARDS EN LOCATION

Un cadre naturel - **3 MASSIFS** :  
**CHARTREUSE** (Chamechaude 2 082m) / **VERCORS**  
(Grand Veymont 2 341m) / **BELLEDONNE** (Grand Pic  
de Belledonne 2 977m) - **2 GRANDES RIVIÈRES** :  
**ISÈRE** (290 km) / **DRAC** (130 km)

Une métropole qui conjugue **ville  
et montagne**

**820** KM  
DE SENTIERS  
ACCESSIBLES

UNIQUE VIA-FERRATA  
DE FRANCE installée  
en centre-ville :  
« Les Prises de la  
Bastille »

**20** DOMAINES  
SKIABLES  
à proximité immédiate

**15 mn** de la station-  
village du Sappey-en-  
Chartreuse - **30 mn**  
de Chamrousse  
**45 mn** de Lans-en-  
Vercors et Villars-de-  
Lans - **1h30** de l'Alpe  
d'Huez - **1h45** des  
Deux Alpes

TOUTE L'ANNÉE,  
DES LIAISONS VERS  
LES MASSIFS DEPUIS  
LA GARE ROUTIÈRE  
DE GRENOBLE

**Office  
de Tourisme**

GRENOBLE-ALPES  
MÉTROPOLE



**i - Office de Tourisme  
Grenoble-Alpes Métropole**

14 rue de la République - Grenoble  
Tél. +33(0)4 76 42 41 41

**CONTACT PRESSE**

AMANDINE BAN

Tél. +33(0)4 76 42 96 04

MOBILE +33(0)6 46 35 45 58

MAIL [amandine.ban@grenoble-tourisme.com](mailto:amandine.ban@grenoble-tourisme.com)

Twitter @pr\_grenobletour

[www.grenoble-tourisme.com](http://www.grenoble-tourisme.com)

[www.grenoble-congres.com](http://www.grenoble-congres.com)



OfficedeTourismedeGrenoble



GrenobleTourisme #MyGrenoble #VisitGrenoble



Offices de  
Tourisme  
de France



TOP  
FRENCH  
CITIES *The best way  
to experience France*

