

Office
de Tourisme

GRENOBLE-ALPES
MÉTROPOLE



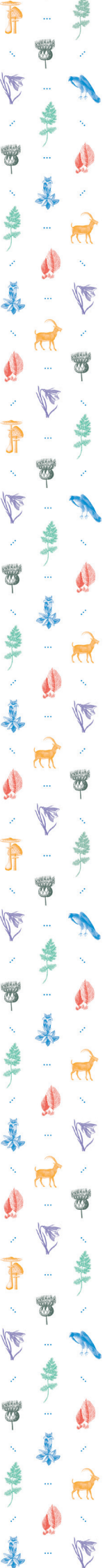
2017

— GRENOBLE —

ALPES MÉTROPOLE

DOSSIER DE PRESSE

TOP
FRENCH
CITIES *The best way
to experience France*



03 . ÉDITO

04 . GRENOBLE-ALPES MÉTROPOLE

06 . NOUVEAUTÉS 2017

08 . INNOVATION

09 . L'innovation dans l'Histoire

10 . L'innovation aujourd'hui

12 . GRANDS ESPACES

13 . Échappée belle autour de la Métropole

14 . Les belvédères de Grenoble-Alpes Métropole

15 . LOISIRS DE PLEIN AIR

16 . À pied

17 . À vélo

18 . MÉTROPOLE DURABLE

19 . L'habitat et le déplacement urbain

20 . CULTURE & FESTIVALS

21 . Les musées de Grenoble-Alpes Métropole

22 . Panorama des musées en mots-clés

23 . La Métropole côté spectacles

24 . Un festival de festivals

25 . TERROIR

26 . Les produits locaux

27 . Une autre façon de consommer

28 . Des chefs incontournables

29 . SHOPPING

30 . Des adresses à connaître et à découvrir

32 . SE LOGER

33 . Un large éventail de concepts et de services

35 . AGENDA DES ÉVÉNEMENTS 2017

37 . CAHIER PRATIQUE

38 . La montagne et la métropole

40 . L'Histoire de Grenoble en 20 grandes dates

42 . Tourisme d'affaires

43 . Tourisme d'agrément

44 . Les coups de cœur du service presse

45 . La métropole en chiffre

46 . Venir à Grenoble

“ *Grenoble-Alpes Métropole s’est donnée une ambition forte : jouer les premiers rôles tant sur le secteur du tourisme d’affaires que sur celui du tourisme de villégiature. Son Office de Tourisme unique, tout entier dédié à cette mission, fait le choix aujourd’hui d’être aussi un accélérateur d’innovation. Scènes artistiques et fonds culturels de premier plan, patrimoine urbain fortement marqué par l’histoire industrielle et les influences migratoires du XX^e siècle, mais surtout écosystème de l’innovation unique au Monde et environnement de nature sauvage exceptionnel : tout cela fonde une identité de métropole de montagne comme il n’en existe nulle part ailleurs en France. Suivez le guide !* ”



Fabrice HUGELÉ,
Vice-Président de Grenoble-Alpes Métropole
délégué à l’économie, l’industrie,
au tourisme et à l’attractivité du territoire
Président de l’Office de Tourisme

“ *Les touristes venus des pays de plaines pourraient s’imaginer que la métropole des Alpes est peuplée d’indigènes en anorak qui, au volant de leur 4x4 chaussés de pneus neige, skis sur le toit, s’élancent chaque jour à l’assaut des quatre massifs qui l’entourent. Eh bien oui... mais pas seulement ! Grenoble-Alpes Métropole - en plus de son environnement montagnard de premier plan qui en fait la destination française la plus prisée des ingénieurs du monde entier - c’est un territoire où la culture foisonne, des musées d’art moderne aux inspirations stendhaliennes, où le patrimoine rayonne des vestiges gallo-romains aux écoquartiers, où la musique claironne de festivals en salles de concerts, où la diversité étonne, du centre minéral aux jardins végétalisés, où la rebellion se façonne de la révolution à la résistance. Oui, notre métropole est un joyau aux mille facettes !* ”



Yves Exbrayat,
Directeur de l’Office de Tourisme
Grenoble-Alpes Métropole



GRENOBLE-ALPES MÉTROPOLE





RELAXANTE



FESTIVE



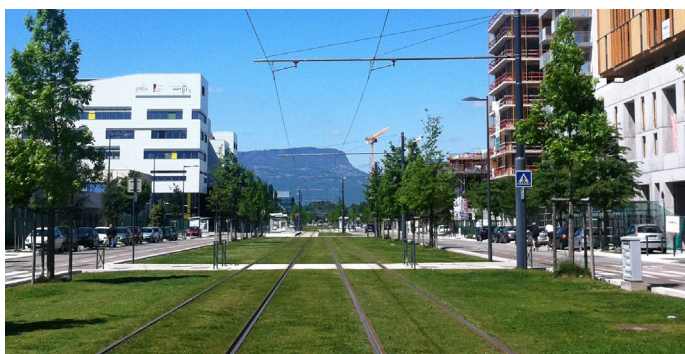
DURABLE



SURPRENANTE



SAVOUREUSE



Le pôle d'échanges multimodal Grenoble Gares

Afin de relever le défi de la modernisation et ainsi répondre à l'évolution du nombre de voyageurs et de leurs usages, le réaménagement du Pôle d'Échanges Grenoble Gares débuté en 2014 a pris fin début 2017.

La réalisation de ce projet permet d'augmenter la capacité d'accueil des bâtiments voyageurs, d'améliorer le confort et l'accessibilité, de renforcer les liaisons entre les différents modes de transport et de confirmer la position centrale de la gare au carrefour des quartiers Europole, Presqu'île et du centre-ville.

Les grandes réalisations : un parvis végétalisé rendu aux piétons, une nouvelle entrée pour la gare, une nouvelle gare routière, un bâtiment voyageurs adapté aux nouveaux usages, les silos à vélos, véritable innovation, une maison du vélo située sur le parvis.

7 partenaires engagés dans le projet : la Ville de Grenoble, le Département de l'Isère, la SNCF, Grenoble-Alpes Métropole, la Région Auvergne-Rhône-Alpes et l'État.

Plus d'informations sur www.grenoble-gares.fr

Presqu'île – Bouchayer Viallet

Labellisé EcoCité, le projet urbain Grenoble Presqu'île - Bouchayer Viallet intègre un campus mondial – GIANT – dans un quartier innovant. Ce projet est l'opportunité d'anticiper les nouveaux modèles d'urbanité, alliant mixité, convivialité, performance environnementale et qualité architecturale. Depuis 2015, les 2 opérations Presqu'île et Bouchayer-Viallet sont intégrées au projet d'entrée Nord-Ouest de Ville et de Métropole. En plus d'être un campus tourné vers les défis de l'avenir, cette future éco-cité devra également expérimenter l'urbanité de demain par la réduction de l'empreinte écologique, la préfiguration de la Ville post carbone, par de hautes performances thermiques et une mobilité maîtrisée.

Sur 2017 : de nouveaux habitants emménagent sur le secteur Cam-

bridge, avenue des Martyrs. Plusieurs commerces ouvrent leurs portes dont une boulangerie et des restaurants. Lancement des chantiers du nouveau siège du Crédit Agricole Sud Rhone- Alpes, des sociétés Xenocs - Kic Innoenergy - Tennerdis et Schneider Electric « X-Pôle ».

Plus d'informations sur www.grenoble.fr

Festival Holocène, un nouveau venu dans la métropole

Qui peut se vanter de réunir dans un seul et même événement Magma, Fréro Delavega, MÔME ou encore General ElektriKS ? Le festival Holocène débarque à Grenoble et sur son territoire, du 2 au 11 mars, pour une première édition célébrant la sortie de l'hiver et la chaleur humaine. Car Holocène (du grec ancien holos : entier, et kainos : récent) est une époque géologique correspondant à une période de réchauffement climatique global qui va redessiner les contours de la planète, faisant apparaître de nouvelles mers et de nouvelles montagnes à Grenoble au cœur des Alpes. Holocène #1 aura lieu dans plusieurs lieux grenoblois et plusieurs salles de la métropole. Têtes d'affiches et révélations y côtoieront la scène locale.

Biennale des villes en transition

Du 9 au 12 mars 2017, Grenoble réinvente sa Biennale de l'Habitat autour des Villes en transition. Quatre journées pour découvrir les initiatives déjà en marche, ici et ailleurs pour participer à une réflexion plus large que l'habitat, sur les contributions urbaines à la transition. Il sera donc toujours question d'habitat... mais pas que. Des jardins partagés à la ville zéro déchet, l'ambition de l'évènement est de pousser plus loin la réflexion, l'analyse, le partage d'expérience.

Terra Nostra, prototype d'habitat en terre (14%) et en bois (86%), sera présenté dans le cadre de cette Biennale. Installé dans le quartier Flaubert depuis novembre 2016, à proximité du site associatif de la Bifurk, ce nouvel espace va devenir un atelier de construction et de laboratoire d'idées nouvelles en matière d'habitat. Une « Maison

Grenoble Maker Faire®



du projet » accessible à tous les habitants du quartier souhaitant prendre part à la construction et à la mutation de leur environnement.
Plus d'informations sur www.villesenttransition.grenoble.fr

Grenoble Maker Faire

Le Grenoble Maker Fair, événement dédié aux sciences, au numérique et aux loisirs créatifs se tiendra au cœur d'Alpes Congrès Grenoble les 18 et 19 mars 2017. La Casemate-CCSTI et la Fondation Partenariale Grenoble INP produisent cet événement exclusif à Grenoble pour les "makers", ceux qui font, bricolent, fabriquent, recyclent, rénovent, réparent, inventent ! Maker Faire Grenoble 2017 est le rendez-vous des techniques et de la créativité, des arts et des sciences, des inventions les plus ambitieuses aux plus amusantes.

Plus d'informations sur www.makerfairegrenoble.com

Fantin-Latour. À Fleur de Peau

Présentée au Musée du Luxembourg en automne 2016 puis au Musée de Grenoble du 18 mars au 18 juin 2017, cette exposition est organisée par la Réunion des Musées Nationaux-Grand Palais en collaboration avec le Musée d'Orsay. Première rétrospective de l'œuvre de Henri Fantin-Latour (1836-1904) depuis l'exposition de référence consacrée au peintre dans les galeries nationales du Grand Palais en 1982, cette exposition met en lumière les œuvres les plus emblématiques d'un artiste surtout connu pour ses natures mortes et ses portraits de groupe, et révèle également la part importante occupée dans son œuvre par les peintures dites « d'imagination ».

Plus d'informations sur www.museedegrenoble.fr

Le Hero Festival investit le Parc des Expositions Alpeexpo

Hero Festival, c'est un concept unique, un salon transgénérationnel et culturel qui réunit spécialistes, collectionneurs, professionnels,

amateurs, artistes et têtes d'affiche autour du thème transmédia des Héros : BD, Mangas, Comics, Cinéma, Jeux Vidéo, Cosplay, etc. Alpeexpo reçoit l'évènement les 6 et 7 mai.

Plus d'informations sur www.herofestival.fr

La Mure, ville départ du Tour de France

La Mure, commune iséroise de 5 300 habitants, accueille le Tour de France le mercredi 19 juillet, pour le départ de la 17e étape qui rejoint Serre-Chevalier. La ville a vu passer le peloton à de nombreuses reprises lorsqu'il empruntait la N85, également nommée Route Napoléon, qui relie Grenoble à Gap. Les Murois ont d'ailleurs certainement pu encourager deux des leurs : Anatole Novak, qui a participé à dix Tours de France – de 1961 où il remporta une étape à Metz à 1970 – et Thierry Bourguignon, engagé sur l'épreuve à sept reprises de 1991 à 1999. Plus récemment, en 2014, le Critérium du Dauphiné a fait étape à La Mure où le Slovène Simon Spilak s'était imposé.

Plus d'informations sur www.letour.fr

Paysage-Paysages

S'appuyant sur une proposition artistique du groupement Laboratoire (qui développe notamment des projets et des interventions artistiques d'échelle urbaine), PAYSAGE-PAYSAGES est porté par le Département de l'Isère et fédère plus de 230 acteurs, issus du monde culturel, sportif, gastronomique, etc. Le premier rendez-vous a été inauguré à l'automne 2016. La deuxième édition est déjà prévue du 21 décembre 2017 au 20 mars 2018. Le programme propose des rendez-vous tous les jours ou presque pendant 3 mois autour de thématiques : parcours, expositions, cinéma, concerts, conférences-débats, lectures de paysage, moments festifs...

Plus d'informations www.paysage-paysages.fr



INNOVATION

UN FOURMILLEMENT PERMANENT. De nombreux laboratoires de recherche publique, une Université forte de plus de 60 000 étudiants, des écoles réputées (Grenoble INP, ENSIMAG, Grenoble Ecole de Management...) et des grands groupes internationaux (Schneider Electric, HP, Caterpillar, STMicroelectronics, Capgemini) forment aujourd'hui un écosystème fertile et performant, propice à l'éclosion de nombreuses start-up. Ville scientifique par excellence, Grenoble a été labellisée FrenchTech en 2014 pour sa dynamique dans les domaines de l'informatique et du logiciel. L'innovation, qu'elle soit sociale, scientifique ou numérique, a toujours fait partie de l'ADN du territoire.



Innovation politique et sociale

De nombreuses initiatives sociales, politiques et culturelles sont nées à Grenoble et en ont marqué l'Histoire. Dès 1788, les Grenoblois – menés majoritairement par des femmes – se sont révoltés contre la fermeture de leur Parlement pourtant ordonnée par le roi Louis XVI, donnant lieu à « **La Journée des Tuiles** », évènement que beaucoup considèrent comme les prémices de la Révolution française. Une Révolution française à laquelle a d'ailleurs grandement participé l'avocat et homme politique grenoblois **Jean-Joseph Mounier** : en 1789 à Versailles, il tient à ce que les droits fondamentaux des Français soient précisés en préambule de la première Constitution et va être **l'un des rédacteurs des articles de la Déclaration des Droits de l'Homme et du Citoyen**.

Quinze ans plus tard, en 1803, une importante avancée sociale a lieu à Grenoble : **la première société mutualiste de France** – ou caisse d'entraide – est imaginée entre les maîtres gantiers et leurs ouvriers (Grenoble est à cette époque la capitale de la ganterie). Sa mise en place a pour objectif de permettre à ces derniers, la plupart en situation précaire, de bénéficier des avantages d'une caisse d'épargne pouvant les secourir s'ils tombent malades, s'ils deviennent chômeurs ou encore s'ils deviennent trop vieux pour travailler. En 1822, les trois premières sociétés mutualistes féminines voient également le jour. **En 1961, Grenoble ouvre le premier planning familial de France**. Ce premier centre de Planning Familial délivre aux adhérents de l'association et non au public, les renseignements utiles à ceux qui souhaitent avoir recours à des méthodes contraceptives efficaces.

Hubert Dubedout, maire de Grenoble de 1965 à 1983, demeure l'une des figures incontournables du paysage politique de cette époque, encore souvent cité lorsque qu'il est question de socialisme municipal. En plus d'être le maire des Jeux Olympiques de 1968, avec lui, Grenoble est un véritable **laboratoire urbain**. Précurseur, défenseur et promoteur de la mixité sociale, il est notamment à l'origine de la construction des **nouveaux quartiers de la Villeneuve** à partir de 1970. Un projet qui va rapidement devenir **le symbole de l'architecture post-68** où se déroulent de nombreuses expérimentations sociales : mixité des logements, priorité aux transports en commun et aux cheminements piétons, intégration d'équipements publics, etc. Une vraie révolution urbaine.



Innovation touristique

C'est le 2 mai 1889 que le tout premier Syndicat d'Initiative de France est inauguré à Grenoble. À l'origine, il est une association initiée par la commune ayant une mission de service public à but non lucratif, visant à promouvoir le lieu, accueillir, informer, et retenir les visiteurs en leur proposant des activités. **En 1901, le Syndicat d'Initiative de Grenoble reçoit la Médaille d'Or de l'exposition internationale de San Francisco** et l'année suivante, on lui décerne la Grande Médaille d'Or du Touring-Club de France. Le titre de « **père des Syndicats d'Initiative** » lui est attribué lors du premier congrès des Syndicats d'Initiative organisé en 1904.

En 1934, le Syndicat d'Initiative participe à la création du tout premier téléphérique urbain en Europe, celui de la Bastille. Paul Michoud, vice-président du syndicat d'initiative – soutenu par Paul Mistral puis Léon Martin, maires de Grenoble – porte le projet d'un téléphérique, nouveau vecteur de découverte. À cette époque l'amélioration des voies de communication et le progrès des moyens de transport font de Grenoble une étape sur la Route des Alpes et un point de départ vers les massifs environnants. Tout cela favorise l'émergence d'une grande idée : « **monter** » à la Bastille (jusqu'à réservée aux militaires).





Un développement en voie d'accélération

Propulsée au début du XX^e siècle parmi les grandes cités industrielles, la métropole s'est développée grâce à des activités telles que l'hydroélectricité, la papeterie, la chimie et le ciment. Après la seconde guerre mondiale, Grenoble franchit un nouveau cap avec le CEA (alors Commissariat d'études atomiques, élargi depuis 2010 aux énergies alternatives) qui y installe l'un de ses centres de recherches majeurs. Parmi les nombreuses entreprises essaimées des laboratoires du CEA, plusieurs ont acquis un rang international, comme Soitec, spécialisée dans la conception et la réalisation de matériaux semi-conducteurs.

Le CNRS est également très présent, décliné en différents laboratoires dédiés à la recherche fondamentale (physique de la matière condensée, physique des fluides) et au développement de technologies innovantes. L'Institut Néel, notamment, couvre un vaste champ scientifique : chimie, ingénierie, biologie...

Autre centre de recherche international basé à Grenoble, **l'Institut Laue-Langevin est leader mondial en sciences et technologies neutroniques**, il possède l'une des sources de neutrons les plus puissantes au monde. L'ILL jouxte l'ESRF (Synchrotron), un instrument de recherche scientifique de dimension européenne.

CEA, CNRS, ILL, ESRF, mais aussi laboratoire européen de biologie moléculaire (LEBM), Institut de biologie structurale (IBS)... Ces équipements et laboratoires de recherche de premier plan, réunis en un même lieu (l'ancien Polygone scientifique, au nord-ouest de Grenoble), ont rassemblé leurs forces pour **la création, au milieu des années 2000, d'un campus d'excellence pour l'innovation**. Baptisé GIANT (Grenoble Innovation For Advanced New Technologies), ce campus s'insère dans le vaste chantier de requalification urbaine de 250 hectares, réunissant tous les atouts de la ville durable : la Presqu'île, qui doit s'achever vers 2035, hébergera à terme 10 000 actifs et autant d'étudiants. Un éco-quartier associant mobilités douces et bâtiments à énergie positive, où de grandes entreprises ont déjà choisi de s'implanter : Schneider Electric, Crédit Agricole Sud Rhône-Alpes, bioMérieux...



L'informatique et les mathématiques constituent l'ADN de la recherche à Grenoble. Adossées à la culture numérique, de nouvelles filières accélèrent aujourd'hui leur essor, favorisées par la présence de clusters et de deux pôles de compétitivité (Minalogic, Tenerrdis) :

- **les micro et nanotechnologies**, avec Soitec, STMicro, Siemens, Xenocs,
- **les medtechs**, avec le CHU de Grenoble, des grands groupes comme BD, Roche Diagnostics, et des entreprises récentes : Eveon, ImmunID, PX'Therapeutics, Synapcell...
- **la gestion de l'énergie et les smart grids** (réseaux intelligents), représentés par Atos Worldgrid, GEG, EDF, Air Liquide, SymbioFCCell, groupe Streiff, la Compagnie de Chauffage de Grenoble, etc.
- **La chimie** reste également très présente sur le territoire grenoblois, avec les plateformes de Pont-de-Claix et de Jarrie, spécialement dédiées à la production du chlore. Un Musée de la Chimie, dans le château Jouvin, à Jarrie, retrace l'histoire, les techniques et les applications de la chimie locale.

Des pôles d'activités qualitatifs

En 1972, la création, dans un paysage bocager intact, de la ZIRST (Zone pour l'innovation et les réalisations scientifiques et techniques) de Meylan a conforté la position innovante de la métropole. **Étendue et rebaptisée Inovalée, la technopole spécialisée dans le Green IT abrite aujourd'hui plus de 370 entreprises** qui emploient près de 12 000 personnes, parmi lesquelles : Schneider Electric (gestion de la performance énergétique), Rolls-Royce (commandes contrôle des centrales nucléaires), Orange Labs ou encore Sames (projection électrostatique), ainsi qu'un grand nombre de TPE innovantes et de startups, notamment hébergées dans la pépinière du Tarmac. Un nouveau programme de requalification réoriente actuellement le site d'Inovalée vers une zone mixte, où un habitat qualitatif vient s'imbriquer parmi les bâtiments à vocation économique.




Un rayonnement international

Grenoble-Alpes Métropole dispose d'un pôle d'enseignement supérieur de très grande envergure.

- C'est la **première Université après Paris** en nombre de doctorants
- **70 %** de ces doctorants étudient dans les sciences fondamentales
- **Les formations sont souvent interdisciplinaires**, associant par exemple sciences et business (GEM, IAE, Grenoble INP) et proposant des masters dans des domaines aussi pointus que le big data ou la bio-informatique
- **Université Grenoble-Alpes (UGA) a été labellisée en 2015 IDEX** (Campus d'excellence), Grenoble INP 4^e établissement de formation en France (QS World Ranking 2015). Financial Times a placé GEM en 20^e position des masters en business international (classement mondial)
- **UGA est partenaire de 150 Universités dans le monde**, parmi les plus prestigieuses : Berkeley, Max Planck Institute...
- Au total, la métropole grenobloise concentre **17 % d'étudiants étrangers**. Elle accueille la première communauté américaine après Paris.

Logiquement, Grenoble a été saluée en 2014 comme la 5^e ville la plus innovante au monde par le magazine Forbes. Le magazine L'Étudiant la hisse régulièrement à la première place des villes où il fait bon étudier en France. C'est encore le cas en 2016, où le classement pointe notamment l'excellence des contenus pédagogiques, mais aussi le cadre de vie et l'engagement pour un territoire durable.

A scenic view of a lake with hikers and a dog on the shore, with mountains in the background. The image is split into two halves by a white vertical bar containing text. The top half shows a wide, shallow lake with a sandy shore. Two hikers with backpacks and a dog are walking along the shore. The background features a range of mountains with green slopes and rocky peaks under a clear blue sky. The bottom half of the image is a close-up of the lake's surface, showing ripples and a deep blue color.

GRANDS ESPACES

LA MONTAGNE EMBRASSE LA VILLE. Grenoble-Alpes Métropole bénéficie d'un cadre naturel unique. Trois massifs montagneux l'encadrent, chacun avec ses paysages, ses traditions et son histoire. Vercors, Chartreuse, Belledonne : des aires naturelles de jeux aux portes de la ville. Et non loin de là, les Écrins, ses sommets mythiques, sa tradition alpine. Rien de plus simple que de prendre un peu de hauteur pour observer et déchiffrer le territoire. Profiter du panorama sur les montagnes, de la lumière changeante, au fil des heures, des jours et des saisons. Les belvédères autour de la métropole sont nombreux et nuancent le regard sur la destination.

ÉCHAPPÉE BELLE AUTOUR DE LA MÉTROPOLE



À l'ouest se dresse le célèbre Vercors, véritable forteresse naturelle en calcaire, devenu en 1970 le premier Parc Naturel Régional de l'Hexagone. Le Vercors, qui s'élève jusqu'à 2341 mètres au Grand Veymont, se compose de deux parties : l'une plus sauvage au sud où s'étend sur 17 000 hectares la Réserve Naturelle Nationale des Hauts-Plateaux, l'autre au nord, influencée par sa proximité avec la métropole, équipée de plusieurs stations de sports d'hiver telles que Villard-de-Lans / Corrençon-en-Vercors, Lans-en-Vercors ou encore Autrans-Méaudre. La biodiversité s'épanouit dans une mosaïque de milieux diversifiés : prairies, forêts, falaises... On y recense 140 espèces d'oiseaux nicheurs, 1 800 espèces de plantes, 75 espèces d'orchidées, dont le magnifique Sabot-de-Vénus, ou encore 72 espèces de mammifères et les 6 ongulés sauvages : chamois, bouquetin, mouflon, cerf, chevreuil et sanglier.

www.vercors.fr

Le nord du territoire de la métropole est bordé par un second massif calcaire : celui de la Chartreuse. « L'Émeraude des Alpes », comme la surnommait Stendhal, et surtout connue pour la Liqueur du même nom, produite au cœur de ce massif depuis plus de 900 ans. Mais la Chartreuse est avant tout un Parc Naturel Régional dont le point culminant, Chamechaude, s'élève à 2082 mètres au-dessus du Sappey-en-Chartreuse. Terroir de champignons (Morilles, Trompettes chanterelles, Lactaires), le massif regroupe tout un ensemble de richesses florales - la Vulnéraire, le Lys martagon - et animales - le Tétralyre, la Gélinothe des bois, l'Aigle royal, la rare Chouette de Tengmalm, et la minuscule Chouette chevêchette, pas plus grande qu'un Moineau - dans une forêt reconnue « d'Exception ». La Chartreuse déploie aussi un grand cortège d'activités de plein air, hiver comme été : sentiers de randonnées, parcours d'orientation, stations de sports d'hiver, parcours dans les arbres, artisanat du bois et alimentaire, etc. Dans ses vastes forêts de sapins résonnent encore la grande Histoire des Pères Chartreux, toujours présents au cœur du massif, et l'épopée de Louis Mandrin, contrebandier du XVIII^e.

www.chartreuse-tourisme.com

Au sud-est de la métropole, la chaîne granitique de Belledonne souligne l'espace de ses pics hauts et abrupts, marquant ainsi le début des Alpes. Le Grand Pic de Belledonne culmine à 2978 mètres d'altitude. Il domine les nombreux lacs qui constellent les replats : Achard, Crozet, Crop, Petit et Grand Doménon, lac Blanc, lac Claret, etc. S'étirant sur 60 kilomètres jusqu'en Savoie, la chaîne de Belledonne est aussi le théâtre du ski, avec les stations de Chamrousse et des Sept-Laux, à moins de 45 minutes du centre-ville de Grenoble. Belledonne abrite également les stations thermales d'Uriage et d'Allevard. La chaîne de Belledonne est identifiée parmi les territoires comptant les plus fortes concentrations de tourbières acides en Rhône-Alpes. De nombreuses espèces d'orchidées y sont référencées, parmi lesquelles l'Orchis punaise, l'Orchis brûlé, l'Orchis singe ou bien encore l'Ophrys Abeille. Le Génépi Jaune, le Lis Orangé et l'Arnica des Montagnes y sont également présents. Les grands espaces de la chaîne de Belledonne accueillent Bouquetins et leurs étagnes, Hermines, Aigles royaux, Salamandres tachetées et Tritons alpestres, Cassenoix mouchetés, Pics noirs et Becs-croisés des sapins, et de nombreuses autres espèces animales.

www.espacebelledonne.fr

Depuis Grenoble également, l'Oisans et les six vallées qui le composent sont facilement accessibles. Elles donnent la direction de grandes stations telles l'Alpe d'Huez ou les Deux Alpes. La Meije, sommet le plus emblématique de ce territoire, culmine à 3 983 mètres. La randonnée pédestre et l'alpinisme permettent de côtoyer les paysages les plus préservés de l'Oisans, qui pour certains sont placés sous la protection du Parc National des Écrins. Le ski, la randonnée, l'alpinisme... font partie intégrante de la tradition de l'Oisans.

LES BELVÉDÈRES DE GRENOBLE-ALPES MÉTROPOLE



La terrasse des géologues - La Bastille

Forteresse militaire et départ de randonnées panoramiques, téléphérique urbain, lieu de culture et de loisirs sportifs : la Bastille est tout cela à la fois. Perché à 476 mètres d'altitude, le site de la Bastille est le premier lieu touristique de Grenoble avec environ 600 000 visiteurs par an. Depuis 1934, son téléphérique transporte les curieux jusqu'au sommet du fort. Sa forme actuelle en bulles de plexiglas translucides date de 1976. Il est l'un des tout premiers téléphériques urbains au monde, avec ceux de Rio de Janeiro et Cape Town. Une fois en haut, la Bastille domine la ville et ses montagnes, sur 360°. C'est le meilleur point de vue sur Grenoble et sa métropole.

www.bastille-grenoble.fr

Sur les pentes de la Bastille, à quelques mètres seulement au-dessus du quartier Saint-Laurent, le premier belvédère sur Grenoble n'est autre que la Montée Chalemont, dont le chemin de galets mène au couvent Sainte-Marie-d'en-Haut, aujourd'hui Musée dauphinois. On y croise de valeureux sportifs qui gravissent la pente en marchant ou en courant vers la Bastille. La discrète montée Chalemont offre une vue privilégiée sur la ville.

Du haut de ses 1 358 mètres, le Saint-Eynard - porte d'entrée vers la Chartreuse - domine le nord-est de la métropole, tel un donjon de calcaire. Le point de vue y est grandiose : bassin grenoblois, Vercors, Belledonne, vallée du Grésivaudan, méandres de l'Isère, Mont Blanc, paysages de Chartreuse... Ses falaises qui plongent à pic dans la vallée en font un site unique, au sommet duquel est planté le Fort du Saint-Eynard, édifié entre 1872 et 1880 pour protéger Grenoble d'une éventuelle progression ennemie à travers la Chartreuse. Le fort fait corps avec le rocher. Différents espaces, dont un de reconstitution pour mieux comprendre l'Histoire du lieu et un restaurant y sont

installés. L'accès au Saint-Eynard est possible à pied (randonnées depuis Grenoble ou le Sappey-en-Chartreuse), à vélo et en voiture, via une petite route qui arrive directement au Fort. Un sentier longeant les falaises (attention au vertige) permet de circuler et de se rendre sur les différentes constructions du Fort

www.fortsteynard.com

À quelques kilomètres de là dans le Vercors, depuis la table d'orientation de Saint-Nizier du Moucherotte située à 1 200 mètres sur un véritable promontoire, la ville se découvre, se dessine et s'observe plus minutieusement, avec en toile de fond la chaîne de Belledonne et la station de Chamrousse. De là on distingue aussi les Écrins, le Taillefer, les Grandes Rousses, etc. Le massif de la Chartreuse est aussi bien visible, avec au premier plan la Bastille et l'étrange falaise ronde du Néron. À proximité de la table d'orientation se dressent les Trois Pucelles (1 456 mètres) et un peu plus loin le Moucherotte (1 901 mètres), dont l'ascension est rendue possible par la présence de sentiers de randonnées balisés, empruntés notamment par les habitants du village de Saint-Nizier, le plus haut du massif du Vercors.

Station historique des Jeux Olympiques d'hiver de 1968 - ou Jean-Claude Killy a remporté l'or à trois reprises - Chamrousse offre l'un des plus beaux panoramas sur la métropole, avec vue sur le Vercors, la Chartreuse, le Trièves et son mythique Mont-Aiguille, la vallée de l'Isère, etc. Même si la mer de nuages s'invite parfois entre vallées et sommets, rien de tel pour laisser libre court à l'imaginaire et contempler les montagnes avec un sentiment de dépaysement à seulement 45 minutes du centre de Grenoble. Chamrousse est un lieu incontournable pour les amateurs de montagne, hiver comme été.

www.chamrousse.com



LOISIRS DE PLEIN AIR

SA PROXIMITÉ DIRECTE AVEC LA NATURE constitue l'un des atouts majeurs de la métropole grenobloise. Disséminés sur l'ensemble du territoire, espaces verts aménagés pour les loisirs, sites bucoliques pour la contemplation et espaces de pratique restent facilement accessibles à pied ou en transports en commun. La passion pour cette Nature, et pour la montagne en particulier, bat jusqu'au cœur même de l'espace urbain grenoblois : elle est indéfectible de son identité. En famille, entre amis ou en solo, pour découvrir, se détendre dans un environnement préservé ou se lancer de nouveaux défis sportifs, tout y est.

À PIED

Parcs et sentiers de la métropole

Une quarantaine de parcs et jardins ouverts au public parsèment le tissu urbain, équipés pour la plupart de pelouses accessibles et d'aires de jeux pour les enfants. Le parc Paul Mistral est le plus connu. Créé en 1925 pour accueillir l'exposition internationale de la Houille Blanche et du Tourisme, il a pris la fonction de Parc Olympique à l'occasion des JO d'hiver en février 1968. Désormais il offre de multiples usages : pique-niques, ambiances musicales, petit train pour les plus jeunes, roller, vélo, skate, slackline, cirque, ou encore marche rapide rythment les saisons. D'autres îlots de verdure font le bonheur des Grenoblois : le Bois Français, doté d'un plan d'eau pour se baigner, le Bois des Vouillants pour courir et s'entraîner, le parc de l'Ovalie pour pêcher, etc.

Pour des balades en pleine nature, la plupart des parcs et jardins donnent accès à un réseau de sentiers métropolitains de près de 820 kilomètres. Ils sont accessibles depuis la métropole et se font en famille, à pied, à vélo et parfois même à cheval. Tous balisés, les itinéraires proposés sont de durées variables et courent sur les cotés de Belledonne, de Chartreuse et du Vercors. Une carte répertoriant l'ensemble de ces sentiers est régulièrement mise à jour. En à peine une heure à pied, il est possible de se hisser au-dessus de la métropole pour découvrir la Réserve Naturelle des Étangs de Haute-Jarrie, le Désert de Jean-Jacques Rousseau ou bien encore le Mont Rachais, qui domine le site fortifié de la Bastille et mène, sur le GR9, vers le Parc Naturel Régional de Chartreuse.

Des loisirs de montagne en ville

Grenoble-Alpes Métropole a cette particularité bien à elle d'offrir de multiples possibilités d'activités sportives, d'intérieur ou en plein air, inscrites dans un décor totalement urbain. C'est le cas de la via ferrata « Les Prises de la Bastille », unique en son genre puisqu'il s'agit de la seule via ferrata urbaine de France. Son itinéraire débute aux portes de la Ville de Grenoble, depuis le Jardin des Dauphins. Puis il parcourt les flancs du Mont Jalla afin de rejoindre les fortifications de la Bastille. Une bonne forme physique est conseillée, tout comme l'accompagnement par un professionnel.

Via-ferrata « Les Prises de la Bastille » - www.grenoble-montagne.com

Les amateurs d'escalade sont nombreux à Grenoble. C'est d'ailleurs ici que la première salle dédiée à cette pratique en France a vu le jour en 1995 avec Espace vertical. Vingt ans plus tard, cinq salles grand public et de nombreux clubs ont pris le relais.

Espace Vertical (3 salles) - www.espacevertical.com

A Blok (2 salles) - www.ablok.fr

Les Grottes de Sassenage, surnommées les « Cuves », font partie des sites naturels majeurs de la métropole. Elles sont creusées au pied des premières falaises du Vercors, sous les strates du fameux « Pli de Sassenage ». Ici, un travail millénaire de l'eau a formé une profonde entaille dans la roche calcaire. Les grottes doivent leur nom de « Cuves » à la présence de deux marmites géantes résultant de cette érosion. L'eau qui y circule provient du gouffre Berger, découvert sur le plateau de Sornin, à 1600 mètres d'altitude, par le spéléologue Jo Berger et son équipe en 1953. Des visites assurées pratiquement toute l'année par une équipe de guides plongent les visiteurs dans l'histoire des lieux et la légende de la Fée Mélusine. Une nouvelle activité y a vu le jour il y a quelques années : l'« Accrogrotte », astucieux mélange de spéléologie, de via ferrata et d'ateliers ludosportifs, comportant tyrolienne, pont de singe, etc.

Cuves de Sassenage - www.sassenage.fr

Accrogrotte - www.accrogrotte.com



Le trail, discipline reine

Grenoble-Alpes Métropole est une référence en matière de trail et d'entraînement à la discipline, devenue l'autre pêché mignon des habitants du territoire, avec l'escalade.

Les pentes de la Bastille, les berges de l'Isère, la Frange Verte d'Échirolles (chef-lieu du club trail de la commune), le Rocher de Comboire ou encore le Bois des Vouillants sont autant de lieux à deux pas de la ville qui permettent de s'entraîner et de préparer les courses les plus engagées. Parmi elles, l'Ultra Trail des 4 Massifs (Ut4m) organisée mi-août depuis quatre ans par une équipe de Grenoblois passionnés. L'Ut4m est une course de 160 kilomètres et 11 000 mètres de dénivelé positif autour de Grenoble à travers le Vercors, la Chartreuse, Belledonne et l'Oisans. Le départ et l'arrivée se font au cœur de la ville de Grenoble, épicentre de l'évènement. Mais l'Ut4m n'est pas réservé qu'aux trailers surentraînés. La course se décline en de nombreux formats pour que chacun, à son niveau, puisse y participer : seul pour l'Ut4m Xtrem de 160 km, en relais de 4 coureurs (un par massif) ou en version « allégée » avec l'Ut4m 100 qui parcourt 2 massifs sur les 4 sur une distance de 100 kilomètres. Une nouveauté, la formule 4x40 km en 4 jours, est également proposée.

www.ut4m.fr

Autre rendez-vous du trail fin août, l'Échappée Belle, qui traverse l'intégralité du massif de Belledonne du sud au nord. En trois ans d'existence, ce trail s'est bâti la réputation d'une épreuve difficile, voire plus engagée encore que l'Ultra Trail du Mont Blanc. En effet les 144 kilomètres et 10 900 mètres de dénivelé positif du parcours empruntent à 90 % des sentiers monotraces et franchissent 15 cols à plus de 2000 mètres.

www.lechappeebelledonne.com

Ce n'est donc pas par hasard si la première station de Trail a ouvert en 2011 dans le département de l'Isère, non loin de la métropole grenobloise, à Saint-Pierre-de-Chartreuse. À tous les atouts naturels que propose la destination aux amateurs de la discipline, la Station de Trail ajoute des parcours balisés, des ateliers d'apprentissage et de perfectionnement, ainsi que différents services.

www.stationdetrail.com/fr/chartreuse/parcours

À VÉLO

Les itinéraires cyclables et les vélos jaunes

Grenoble-Alpes Métropole compte 320 kilomètres de pistes cyclables, ce qui en fait un des réseaux les plus denses de France. Chaque année, le « plan du cycliste urbain » est remis à jour, avec des itinéraires conseillés, les voies piétonnes, les temps de parcours, etc. Pas moins de **6 000 vélos circulent**, mis à la disposition des habitants et des visiteurs par le biais du **service de location Métro-vélo**. Vélo standard, tandem, vélo pliable et vélo pour enfant sont disponibles dans les deux agences, situées l'une aux pôles d'échanges Grenoble Gares, l'autre sur le campus universitaire de Saint-Martin-D'hères. Différentes formules d'abonnements ou de location sont proposées à l'usager, valables sur une journée, un mois, un trimestre ou une année complète.

Métrovélo - www.metrovelo.fr

La Métropole a un petit vélo dans la tête

À Grenoble, le vélo est certainement aussi un mode de vie. Au-delà des services et équipements mis à la disposition des habitants, différentes initiatives, associatives ou commerciales, ont vu le jour sur le territoire. L'association **Un P'tit Vélo dans La Tête** existe depuis 1994 et s'efforce de promouvoir l'image et la pratique du vélo comme mode de déplacement quotidien. Des ateliers « d'heureux-cyclage » permettent aux adhérents d'accéder gratuitement à un stock de pièces détachées et de vélos de récupération. « Un P'tit Vélo dans La Tête » organise également des « véloparades », des balades nocturnes ou à l'aube, participe à des événements festifs. **Repérages**, une autre association, pilote un chantier d'insertion pour des demandeurs d'emploi, jeunes et adultes. Depuis 2001, elle collecte et recycle de vieux vélos pour les remettre en état et les acheminer vers le Burkina Faso et le Mali. Là-bas, les engins sont distribués à des associations ou groupements villageois faisant oeuvre d'utilité sociale. Plus récemment, le **Café-vélo** a ouvert ses portes à Grenoble avec un concept de bar-café-cantine associé à un atelier de réparation de vélo.

Un P'tit Vélo dans La Tête - www.ptitvelo.net

Repérages Vélo - www.reperagesvelo.org

Le Café-vélo - www.cafe-velo.fr

Le VTT sous toutes ses formes

La pratique du VTT est elle aussi largement répandue dans la métropole grenobloise. Les nombreux sentiers balisés qui l'entourent sont accessibles aux amateurs. Depuis la ville, ils rejoignent les multiples itinéraires situés dans les massifs alentours. **Le Bois du Molard (massif de Chartreuse), la Ferme Durand (massif du Vercors), Montchabout (massif de Belledonne), les Rochers du Chatelard (massif du Vercors,) ou encore le Tour du Néron (massif de Chartreuse)** comptent parmi les incontournables.

Au Sappey-en-Chartreuse, huit parcours d'orientation permanents sont labellisés « espace sportif d'orientation ». Ils se pratiquent à pied, à dos d'ânes, à raquettes l'hiver, et bien sûr à VTT. Si ces parcours sont en accès libre, des cartes d'orientation sont en vente sur place au Bureau d'Information Touristique. Un encadrement est possible sur ces différents itinéraires.

De nombreux événements sont organisés autour de la pratique du VTT, menés par le Syndicat National des **Moniteurs Cyclistes Français (MCF)**, créé et installée à Grenoble depuis 2002. Des initiations et des cours sont également proposés sur le territoire par Natura Vélo, l'école MCF de Grenoble.

MCF - www.moniteurcycliste.com

À SKI

Skier dans la métropole à 20 minutes de Grenoble, au Sappey-en-Chartreuse et au Col de Porte.

Station-village familiale, le **Sappey-en-Chartreuse** se situe à quinze minutes de Grenoble. Elle est équipée d'un domaine de ski de fond (plus de 40 kilomètres), d'un domaine de ski alpin (6 pistes), de pistes de luge, d'itinéraires raquettes...Le ski de randonnée s'y pratique également très facilement. Porte d'entrée du massif de la Chartreuse, la commune culmine à 1 000 mètres d'altitude et a conservé son caractère préalpin à l'environnement forestier et alpestre.

www.grenoble-tourisme.com/fr/

decouvrir/le-territoire/le-sappey-en-chartreuse-porte-de-chartreuse/

Un peu plus haut, le **Col de Porte** (1 326 mètres) relie le Sappey-en-Chartreuse à Saint-Pierre-de-Chartreuse. Très prisée par les familles et les amoureux de la nature, ce col se situe au pied de Chamechaude, point culminant du massif de Chartreuse, dans un paysage authentique. C'est un lieu privilégié pour la pratique de la glisse (15 kilomètres de ski de fond, 6 pistes de ski alpin, ski de randonnée, raquettes, luge).

www.coldeporte.fr

Toute l'année, la ligne 62 du réseau TAG (Transports de l'Agglomération Grenobloise) dessert Le Sappey-en-Chartreuse et le Col de Porte, au départ de Grenoble. Que ce soit au Sappey-en-Chartreuse ou au Col de Porte, il est possible de louer son matériel complet.

Transaltitude : les plus grandes stations de l'Isère accessibles depuis Grenoble

Chamrousse, Prapoutel - Les 7 Laux, Villard-de-Lans, Autrans, l'Alpe du Grand Serre, Les 2 Alpes ou encore l'Alpe d'Huez : durant la saison d'hiver, 14 stations iséroises situées à moins d'une heure du cœur de la métropole sont accessibles par le biais du réseau de cars Transaltitude.

Transaltitude est un service du département de l'Isère ayant pour vocation d'acheminer la clientèle touristique (de séjour et locale) vers les stations de ski des massifs isérois au départ de la gare routière de Grenoble. Les horaires des cars sont déterminés en fonction des horaires d'arrivée et départ des principaux trains en gare SNCF de Grenoble ainsi qu'aux navettes en provenance des aéroports de Lyon St Exupéry et Genève aéroport (AEROCAR). En plus de la prestation de transport, Transaltitude propose une offre Skiligne, qui comprend le trajet aller/retour en car et l'achat d'un forfait pour le domaine souhaité.

www.transaltitude.fr





MÉTROPOLE DURABLE

INVESTIR EN SON AVENIR. Innovante à l'échelle technologique, la métropole grenobloise l'est aussi dans sa manière de s'impliquer dans le destin de la planète. Soucieuse de répondre aux défis climatiques et environnementaux, elle a mis en œuvre de nombreuses initiatives en faveur d'une ville respirable, à l'empreinte carbone diminuée et au cadre de vie soigné. La métropole de Grenoble est ainsi la première ville de France à avoir adopté, dès 2005, un Plan climat local, aujourd'hui élargi et renforcé en Plan Air-Energie-Climat, pour une démarche collective de réduction drastique des émissions de gaz à effet de serre. De fait, et contrairement aux idées reçues, en matière de pollution atmosphérique, Grenoble se situe loin derrière les plus grandes métropoles françaises.

L'HABITAT

Des écoquartiers distingués

Dès 2009, Grenoble s'est vue décerner le Grand prix national des écoquartiers pour la ZAC De Bonne. Situé au cœur de la ville dont il veut prolonger le centre, De Bonne s'étend sur les 8 hectares d'une ancienne caserne militaire. Un projet urbain engagé dès 2002, porteur d'exigences fortes : **850 logements dont 40 % de social, construction à haute performance énergétique, panneaux photovoltaïques, cogénération, desserte rapide des transports en commun, parc urbain de 5 hectares** classé Refuge LPO (présence d'une colonie d'Hirondelles de fenêtre), etc.

De Bonne a offert à la métropole l'expérience de l'optimisation énergétique en milieu urbain. Ce qui lui a permis d'imaginer ensuite de nouveaux quartiers toujours plus économes en énergie, devant même l'évolution des réglementations thermiques en vigueur. L'écoquartier **Bouchayer-Viallet**, très orienté tertiaire, **Blanche-Monier** (quartier de l'Île-verte, habitat) et surtout la **Presqu'Île**, au nord-ouest, marquent des progrès constants en matière environnementale. **La Presqu'Île réinvente la ville : un nouveau quartier de 250 hectares sur un espace historiquement dédié à la recherche scientifique. Ce chantier, d'une durée totale de près de 25 ans, doit concilier les différents usages de la ville : les études, le travail, le logement, les loisirs, la mobilité douce.** Avec une attention maximale portée à la réduction des consommations énergétiques, les îlots qui sortent de terre proposent une forte mixité sociale, des logements étudiants, une crèche publique, des toitures végétalisées, des équipements sportifs, des espaces pour les vélos, etc. Enfin, à **Seyssins, l'écoquartier de Pré-Nouvel** doit proposer à terme 550 logements BBC bénéficiant tous d'un accès direct à un parc naturaliste de 6 hectares. Il a été pensé en lien avec les experts de la Fédération Rhône-Alpes pour la protection de la nature et de la Ligue pour la protection des oiseaux. Le projet a reçu un avis favorable du Conseil national pour la protection de la Nature en 2012, soulignant la qualité des aménagements en faveur de la biodiversité et du paysage.

www.giant-grenoble.org



Ecoquartier De Bonne

Un plan ambitieux pour la rénovation thermique

Si la métropole grenobloise s'illustre par une construction neuve écologiquement vertueuse, **elle concentre aussi ses efforts sur la rénovation thermique des anciens bâtiments.**

La campagne Mur/Mur qu'elle a lancée en 2010 avec l'appui de l'ALEC (Agence locale pour l'énergie et le climat) et du Pacte de l'Isère vise les quelque 2 000 copropriétés construites entre 1945 et 1975, c'est-à-dire avant la mise en vigueur des premières normes d'isolation. Le dispositif prévoit un encouragement financier à la rénovation thermique, dans un souci également social puisqu'il s'agit en même temps de lutter contre la précarité énergétique des ménages les plus défavorisés. **Le projet a été salué par le premier Palmarès 2013 des initiatives locales pour la rénovation énergétique.** Il a permis à 176 copropriétés d'être accompagnées (soit 10 000 logements), la moitié d'entre elles ayant engagé des travaux. Ce succès a encouragé la poursuite d'un **Mur/Mur 2**, avec des objectifs plus ambitieux et une extension du périmètre aux maisons individuelles.

www.lametro.fr

LE DÉPLACEMENT URBAIN : une métropole apaisée

Avec **5 lignes de tramways et 44 de bus, 320 kilomètres de pistes cyclables et 5 000 vélos en location**, Grenoble-Alpes Métropole bénéficie aujourd'hui de l'un des tout meilleurs réseaux de déplacements en France. Cherchant à optimiser le partage de l'espace public, la métropole de Grenoble a engagé une série d'initiatives, notamment destinées à renforcer la convivialité pour les visiteurs. C'est ainsi qu'une très grande majorité de communes se sont associées à la démarche d'instaurer **une limitation progressive de la vitesse automobile à 30 km/h.** La métropole peut aussi se targuer d'un réseau de transports en commun aujourd'hui **100 % accessible** et d'avoir créé pas moins de **18 parkings-relais**, toujours près des lignes de bus et de tram.

Encourageant **l'autopartage dans l'espace urbain**, le service de Citélib propose un parc de voitures disponibles pour les déplacements courts et occasionnels, ainsi qu'un service d'autopartage **100 % électrique.** Dans cette optique de déplacements propres susceptibles de réduire l'emprise dans l'espace public, Grenoble-Alpes Métropole a mis en place le service **Citélib by Ha :Mo** en exclusivité européenne ! Pas moins de 70 Toyota i-ROAD (trois roues) et COMS (quatre roues) filent ainsi à travers les rues, petits bolides aux couleurs flashy et aux lignes futuristes, à zéro émission de carbone. Pour les faire rouler, une trentaine de bornes de recharge sont d'ores et déjà réparties sur le territoire urbain. Une initiative qui colle à l'esprit innovant de la capitale des Alpes et se cale parfaitement aux objectifs de diminution des gaz à effet de serre du Plan Air-Climat-Energie local.

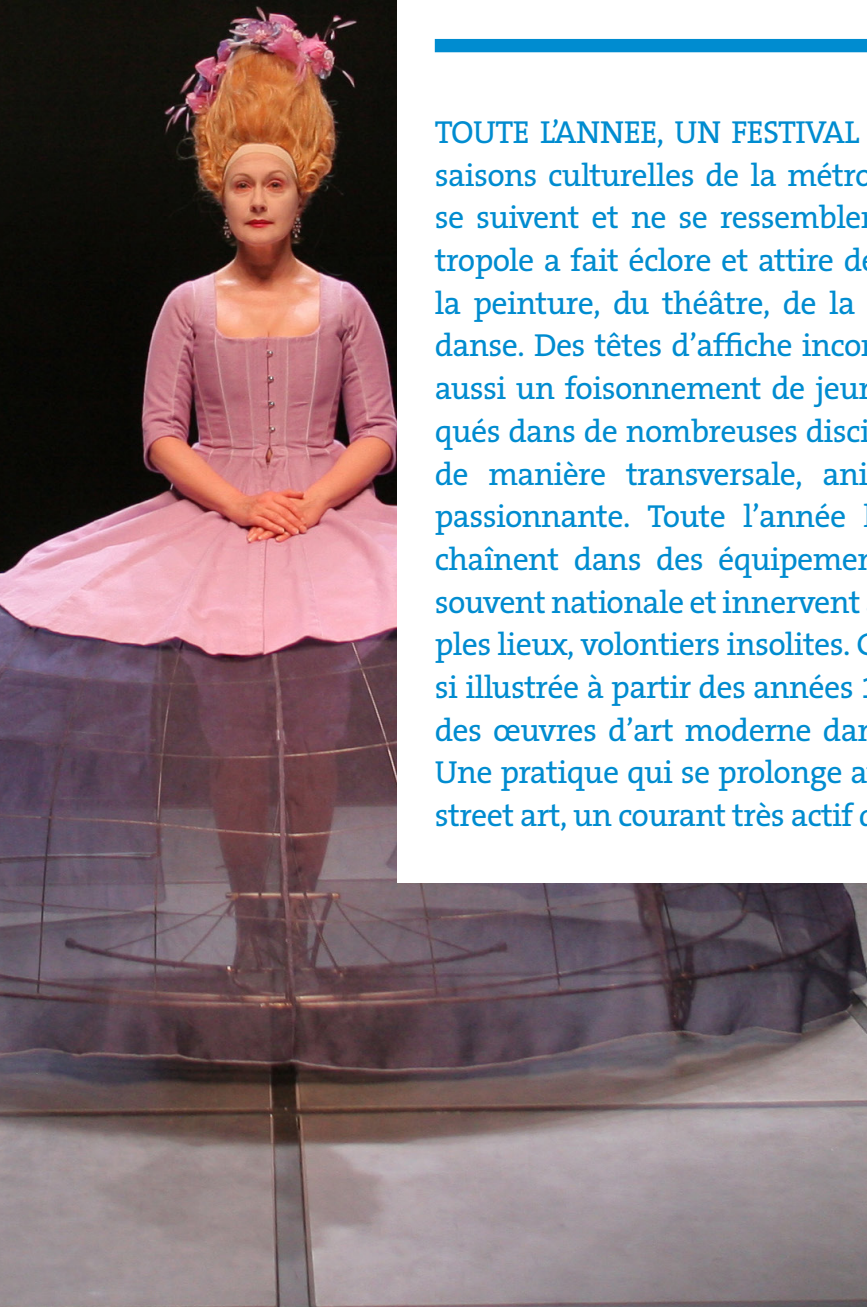
Enfin, la métropole s'est aussi dotée d'un site Web, **Metromobilité**, décliné en application, pour promouvoir l'ensemble des services de déplacement du territoire : plan des réseaux des transports en commun, horaires de passages des bus, circulation des automobiles et des vélos, etc. L'intermodalité pratique au bout des doigts !

www.citelib.com

www.metromobilite.com

CULTURE & FESTIVALS

TOUTE L'ANNEE, UN FESTIVAL D'EMOTIONS. Les saisons culturelles de la métropole de Grenoble se suivent et ne se ressemblent jamais. La métropole a fait éclore et attire de grands noms de la peinture, du théâtre, de la musique et de la danse. Des têtes d'affiche incontournables, mais aussi un foisonnement de jeunes artistes impliqués dans de nombreuses disciplines, et souvent de manière transversale, animent une scène passionnante. Toute l'année les festivals s'enchaînent dans des équipements de dimension souvent nationale et innervent à travers de multiples lieux, volontiers insolites. Grenoble s'est aussi illustrée à partir des années 1960 en installant des œuvres d'art moderne dans l'espace public. Une pratique qui se prolonge aujourd'hui avec le street art, un courant très actif dans la métropole.



LES MUSÉES DE GRENOBLE-ALPES MÉTROPOLE

L'offre culturelle du territoire grenoblois est particulièrement riche. Vingt-trois musées, dont quatre municipaux et six départementaux, donnent à mieux comprendre l'histoire et l'identité de la destination, entre patrimoine historique et religieux, sciences et industrie, beaux-arts, art contemporain et innovation technologique.

Le Musée de Grenoble

Précurseur depuis 1923 dans l'exposition d'œuvres modernes, le Musée de Grenoble est considéré pour de nombreux spécialistes comme l'un des plus prestigieux d'Europe au regard de ses collections. L'institution parcourt l'histoire de la peinture occidentale du XIII^e siècle à nos jours et compte pour chaque période des œuvres majeures. Fondées en 1798, les collections n'ont cessé de s'enrichir pour présenter aujourd'hui aux visiteurs plus de 900 œuvres. Des expositions exclusives sont organisées chaque année en collaboration avec de grands musées du monde entier ou des fondations. Ainsi Picasso, Warhol, Gaston Chaissac, le mouvement Die Brücke, Chagall, Giuseppe Penone, Giacometti ou Kandinsky ont été mis à l'honneur ces dernières années.

Ouvert de 10h à 18h30 tous les jours sauf le mardi.
www.museedegrenoble.fr



Le Musée de la Révolution française

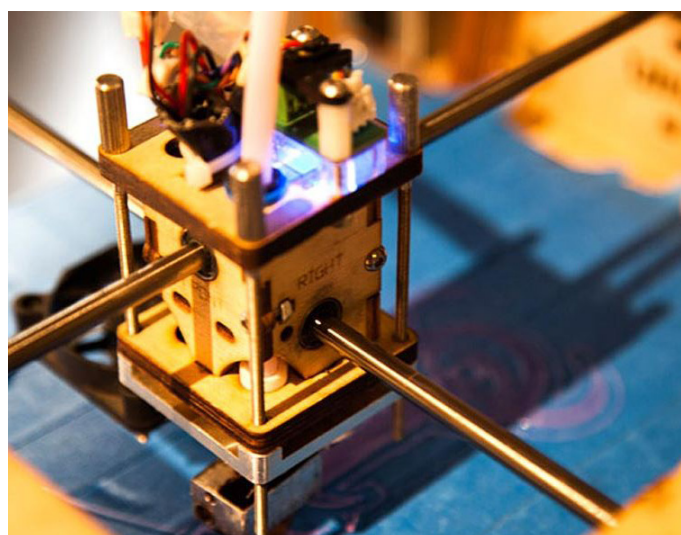
Ce musée a été inauguré en 1983 dans le Château de Vizille, là même où s'est tenue le 21 juillet 1788 l'Assemblée des Trois Ordres du Dauphiné. **Le Musée de la Révolution française est le seul musée au monde dédié à cette période-clé de l'Histoire de France.** Serti dans la verdure imposante du Domaine de Vizille (parc d'une centaine d'hectares), ce château érigé au XVII^e siècle abrite des collections d'une grande richesse. Peintures, sculptures et objets historiques reviennent sur l'ensemble des grands événements de la Révolution et témoignent de l'état d'esprit des contemporains de l'époque, hommes et femmes, à Paris, en France et à l'étranger.

Du 01/11 au 31/03, ouvert tous les jours sauf le mardi de 10h à 12h30 et de 13h30 à 17h.
Du 01/04 au 31/10, ouvert tous les jours sauf le mardi de 10h à 12h30 et de 13h30 à 18h.
Entrée libre.
www.domaine-vizille.fr

La Casemate

La Casemate est un bâtiment chargé d'histoire, aux salles voûtées et aux pierres apparentes, située dans l'un des quartiers les plus anciens de la ville, le quartier St Laurent. Lumineux et spacieux, le bâtiment se compose de trois espaces répartis sur deux étages : des expositions pour les enfants (3-7 ans), un fab lab (atelier de création dès 12 ans), des expositions sur le numérique et les nouvelles technologies (dès 12 ans) pour partager des expériences ludiques et interactives en famille ou entre amis.

Du mardi au vendredi de 9h à 12h et de 13h30 à 17h30.
Les week-ends et jours fériés de 14h à 18h.
www.lacasemate.fr



PANORAMA DES MUSÉES EN MOTS CLÉS

Patrimoine(s) & Histoire(s)

– **Musée de l'Ancien Evêché :**
www.ancien-eveche-isere.fr

Origine et histoire de la ville. Archéologie. Patrimoine religieux. Premiers Temps Chrétiens. Baptistère.

Du lundi au vendredi de 9h à 18h, le mercredi de 13h à 18h, les samedis et dimanches de 11h à 18h.

– **Musée Archéologique Grenoble-Saint Laurent :**
www.musee-archeologique-grenoble.fr

Archéologie. Premiers Temps Chrétiens. Patrimoine religieux. Crypte Saint-Oyand.

Tous les jours de 10h à 18h sauf le mardi.

– **Musée dauphinois :**
www.musee-dauphinois.fr

Ethnologie, arts et traditions populaires en Isère Industrie Artisanat Patrimoine religieux Chapelle baroque.

Tous les jours sauf le mardi de 10h à 18h du 1^{er} septembre au 31 mai et de 10h à 19h du 1^{er} juin au 31 août.

– **Musée de la Résistance et de la Déportation de l'Isère**
www.resistance-en-isere.fr

Seconde Guerre Mondiale. Histoire locale. Résistance.

Tous les jours, sauf le mardi matin. Lundi-vendredi de 9h à 18h. Mardi de 13h30 à 18h. Samedi et dimanche de 10h à 18h.

– **Musée des Troupes de Montagne :**
www.bastille-grenoble.com

Patrimoine militaire. Montagne. Histoire.

De 11h à 18h tous les jours sauf le lundi. Fermeture annuelle en janvier pendant les travaux du téléphérique.

– **Musée Autrefois :**
www.musee-autrefois.assoc.pagespro-orange.fr

Histoire. Patrimoine et Tradition. Vie de village. Folklore.

Du 02 avril au 31 octobre, tous les samedis de 15h à 18h.

Patrimoine(s) scientifique(s) & techniques(s) – Industrie & Innovation

– **La Casemate-CCSTI :**
www.lacasemate.fr

Culture scientifique, technique et industrielle. Innovation. Fab Lab.

Du lundi au vendredi de 9h à 12h et de 13h30 à 17h30. Les week-ends et jours fériés de 14h à 18h.

– **Musée de la Viscose :**
www.ville-echirolles.fr

Patrimoine et innovation industriel. Histoire locale.

Du lundi au vendredi de 14h à 17h et le 1^{er} dimanche de chaque mois de 14h à 18h

– **Arhôme :**
www.museeindustriel.fr

Patrimoine et innovation industriels. Famille.

Du 1^{er} septembre au 30 juin, les 1^{ers} et 3^{es} mercredis de chaque mois de 10h à 12h et de 14h à 18h.

– **Musée de la Chimie :**
www.ville-jarrie.fr/musee-de-la-chimie

Sciences et innovation.

Tous les lundis, mardis, mercredis et vendredis de 14h à 17h30

– **Aconit :**
www.aconit.org

Informatique. Histoire.

Beaux-arts & Littérature

– **Musée Stendhal :**
www.stendhal-grenoble.fr

Littérature. Peinture.

Les samedis de 10h à 12h et de 14h à 18h.

– **Musée Hébert :**
www.musee-hebert.fr

Maison d'artiste. Peinture Label « Jardin remarquable ».

Tous les jours sauf le mardi de 10h à 18h. Jusqu'à 19h les dimanches du 1^{er} juin au 30 septembre inclus.

– **Couvent Sainte-Cécile :**
www.couventsaintececile.com

Bande dessinée. Montagne insolite. Éditions.

Du lundi au vendredi de 9h à 12h30 et de 13h30 à 18h.

– **Musée Géo-Charles :**
www.ville-echirolles.fr

Art contemporain. Sport. Littérature.

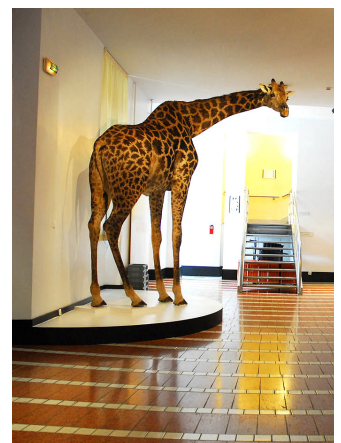
Tous les jours sauf le mardi de 14h à 18h.

Patrimoine Naturel

– **Muséum de Grenoble :**
www.museum-grenoble.fr

Minéraux & fossiles. Patrimoine et Sciences Naturelles. Jardin des Plantes

Du mardi au vendredi de 9h15 à 12h et de 13h30 à 18h. Les samedis, dimanches et jours fériés de 14 à 18h.



Les galeries et salles d'exposition sont également bien présentes dans la métropole.

On en compte une vingtaine. Chacune est animée de sa propre identité. Ainsi **Nunc !**, **SpaceJunk** (organisateur du Grenoble Street Art Fest) à Grenoble, le **Centre du Graphisme** à Échirolles ou encore le **V.O.G** à Fontaine font partie de ces lieux alternatifs où l'art de la rue, l'art contemporain national et international mais aussi l'art de la parole se retrouvent et se livrent volontiers au public.

LA MÉTROPOLE CÔTÉ SPECTACLES

Avec deux scènes nationales, un équipement labellisé SMAC (scène de musiques actuelles), une myriade de cafés-concerts et lieux associatifs de diffusion accessibles à tous, Grenoble-Alpes Métropole dévoile une identité fidèle à son tempérament, à la fois précurseur, éclectique et alternatif.

Scène nationale fondée en 1968 pour les Jeux Olympiques d'hiver et inaugurée par André Malraux, **MC2 : Maison de la Culture** de Grenoble fait partie des structures phares de la décentralisation culturelle. Elle héberge dans ses locaux un centre de création : le Centre chorégraphique national de Grenoble longtemps dirigé par Jean-Claude Gallota et aujourd'hui porté par les artistes Yoann Bourgeois et Rachid Ouramdane. Elle est également associée à l'orchestre des Musiciens du Louvre Grenoble dirigé par Marc Minkowski. 76 propositions et 237 représentations en moyenne y sont programmées chaque année.

www.mc2grenoble.fr - www.ccn2.fr - www.mdlg.net

Depuis 2001, l'équipe de **L'Hexagone, Scène Nationale Arts-Sciences** de Meylan, développe une ambitieuse politique d'aide à la création. Des créations qui représentent d'ailleurs plus de la moitié de la programmation. En moyenne, l'Hexagone propose 35 spectacles par saison dans son théâtre de 560 places, avec notamment un axe fort autour de la rencontre entre arts et sciences (Ateliers Arts-Sciences en partenariat avec le CEA, Salon Expérimental, Biennale Arts-Sciences, etc.)

www.theatre-hexagone.eu - www.atelier-arts-sciences.eu

Inaugurée en 2015, **La Belle Électrique** complète le large panel d'espaces de diffusion de la métropole, avec une capacité de 900 places. Ce projet artistique et culturel labellisé SMAC valorise l'ensemble des musiques amplifiées : jazz, rock, pop, techno, fusion. Au cœur de l'éco-quartier Bouchayer-Viallet, la Belle Électrique prône le croisement des esthétiques, des techniques et des technologies. Au-delà de son rôle de salle de diffusion, La Belle Électrique propose des services de bar et de restauration et peut être privatisée pour des événements d'entreprises. Son architecture résolument contemporaine est signée par l'agence Hérault-Arnod.

www.la-belle-electrique.com



Grâce à sa dynamique associative, la métropole s'enrichit en permanence de spectacles, de concerts, d'expositions, de conférences...

Lieu très prisé par de nombreux habitants, **La Bobine** bénéficie d'un emplacement particulièrement agréable dans le parc Paul Mistral, avec sa terrasse donnant sur les pelouses et les grands arbres. Elle s'attache notamment à défricher les nouveaux courants musicaux et la jeune expression théâtrale. Le bar, le restaurant, les studios de répétitions et la programmation entièrement gérée par des bénévoles en font un lieu fréquenté et convivial, pour beaucoup unique en France.

La Basse Cour est un lieu où l'on vient picorer le rire et l'humour, avec de nombreux artistes impliqués dans le théâtre d'improvisation, amateur ou professionnel.

Le côté plus alternatif et expérimental de Grenoble est pour le moins tangible lors des soirées du mythique **102 Rue d'Alembert**, espace associatif autogéré bien implanté depuis plus de vingt ans.

D'autres adresses tels **Le Prunier Sauvage** ou encore **La Bifurk**, participent à l'agitation de la métropole et vous entraînent à la rencontre de projets originaux et souvent décoiffant :

www.labobine.net - www.labassecour.net - www.le102.net
www.lepruniersauvage.com - www.labifurk.com



MC2 - Maison de la Culture

UN FESTIVAL DE FESTIVALS

Si le Cabaret Frappé et les Rencontres Ciné Montagne sont souvent cités comme les deux événements les plus populaires de la métropole, une quarantaine de rendez-vous culturels rythment la saison. Ils offrent un large éventail de thématiques, depuis la musique à la montagne, en passant par l'œnologie, la littérature, l'art de rue et le cinéma. Avec une tradition bien grenobloise : mélanger les univers.

Festival de musique actuelle, **Le Cabaret Frappé** est organisé dans le centre-ville historique de Grenoble, sous les très romantiques platanes du Jardin de Ville. Sa programmation se déroule sur une semaine en juillet, et depuis 2016, il est **entièrement gratuit**. Les concerts débutent généralement vers 19 heures et se terminent à minuit, convoquant aussi bien des artistes de dimension internationale qu'en pleine émergence.

www.cabaret-frappe.com

Même si elle peut se targuer d'être la ville la plus plate de France, Grenoble est indissociable de ses montagnes. Cette culture alpine se renforce encore depuis dix-huit ans avec **Les Rencontres Ciné-Montagne**. C'est à ce jour le plus grand événement de cinéma de montagne d'Europe, qui rassemble chaque année en novembre des milliers de passionnés et autant d'amateurs de belles images autour de films et de documentaires exclusifs.

Des sensations garanties, qui se prolongent dans les conférences-débats thématiques et les échanges avec les réalisateurs et les héros des films projetés.

www.grenoble-montagne.com

D'une folle originalité, **Le Millésime** conjugue l'amour du vin et la passion de la belle musique. Pendant deux semaines en octobre, il occupe la place Victor Hugo avec son « Village Vigneron ». L'événement s'articule autour de nombreux rendez-vous : déjeuners au sein de restaurants de la métropole, rencontres œnologiques et jazzy, dégustations commentées, randonnée gourmande sur les pentes de la Bastille, etc.

www.lemillesime.fr

Organisé en juin, **Le Grenoble Street Art Fest** est le premier festival d'Europe à montrer le Street Art en tant que courant esthétique et multidisciplinaire : fresques monumentales, fresques traditionnelles, collages, pochoirs, sculptures urbaines, installations, photographies, œuvres sur toile, œuvres numériques, anamorphoses, Street Art Naturel, vidéos, etc. Tout le centre-ville de Grenoble est pris dans l'ambiance, autour d'un riche programme comprenant des réalisations d'œuvres en live, des vernissages, des temps de rencontres, des visites guidées, des conférences et projections. **Ernest-Pignon-Ernest, C215** et bien d'autres artistes ont participé aux deux premières éditions de cet événement déjà renommé.

www.streetartfest.org



Encore des festivals à suivre :

- **Les Détours de Babel** : musiques du monde, jazz, musiques nouvelles, fin mars-début avril.
www.detoursdebabel.fr
- **Les Arts du Récit** : immersion dans l'univers des contes, des légendes, des récits et autres histoires, en mai.
www.artsdurecit.com
- **Festival du Film Court en Plein Air** : projection de courts-métrages sur la place Saint-André autour d'une compétition qui demeure parmi les plus reconnues du paysage cinématographique français, les premiers soirs de juillet.
www.festival.cinemathequedegrenoble.fr
- **Festival Jour & Nuit** : musique électronique, début septembre.
www.jourenuitfestival.fr
- **Snowboard Garden Festival** : festival de films de snowboard, concerts, démonstrations, mi-octobre.
www.gardenfestival.fr
- **Les Rencontres du Cinéma Italien**, en novembre.
www.dolcecinema.com
- **Vues d'En Face** : Festival du film gay et lesbien, en avril.
www.vuesdenface.com



TERROIR

MANGER LOCAL, C'EST DELICIEUX. Même si elle est encore moins réputée que d'autres terroirs français sur le plan culinaire, la métropole grenobloise peut s'enorgueillir d'une gastronomie d'exception, mise à l'honneur par de grands noms tels Christophe Aribert, chef étoilé des Terrasses d'Uriage - installé au centre de la fameuse station-thermale - ou Laurent Gras, dont le restaurant se situe au sommet du fort de la Bastille. La ville fourmille de bonnes adresses, avec une jeune garde de chefs particulièrement créatifs et innovants. De quoi diversifier et renouveler la carte traditionnelle, où le gratin dauphinois la dispute aux ravioles, et le murçon à la caillette, par exemple. D'autres produits ont un grand caractère identitaire : le bleu du Vercors-Sassenage AOC, la Noix de Grenoble AOP, la Liqueur Chartreuse dont les parfums subtils ont largement dépassé les frontières de l'Hexagone...

LES PRODUITS LOCAUX

La Noix de Grenoble

C'est l'un des rares fruits en France à bénéficier d'une Appellation d'Origine Contrôlée, et ce depuis 1938. Sa qualité gustative et la taille généreuse de ses cerneaux blonds proviennent autant des conditions favorables à sa culture qu'à l'engagement des producteurs pour assurer le maintien de cette qualité. L'aire géographique de la Noix de Grenoble couvre 261 communes sur trois départements dont 184 en Isère. Les opérateurs de la filière se composent de 900 producteurs (nuciculteurs), 18 entreprises de commercialisation dont 2 coopératives et de 74 producteurs-expéditeurs. Il existe trois variétés de noix : la Franquette, la Mayette et la Parisienne, que l'on apprend à distinguer avec un peu d'expérience. La Noix de Grenoble est un trésor de santé et d'énergie avec ses apports en qualité et en quantité de vitamines, de minéraux et de nutriments exceptionnels.

www.aoc-noixdegrenoble.com

La Liqueur Chartreuse

Secret jalousement gardé par les moines chartreux depuis des siècles, l'origine de la Liqueur Chartreuse remonterait à 1605. La liqueur verte, dite « Liqueur de santé » est mise au point en 1764 à partir de plus de 130 plantes, pour un degré d'alcool d'environ 55°. En 1840, sa formule est adaptée pour produire une liqueur plus douce et moins alcoolisée, la Chartreuse Jaune, surnommée « la Reine des Liqueurs ». Il existe aujourd'hui plusieurs variétés de Chartreuse, dont le site de production historiquement aux portes de la métropole, à Voiron, sera relocalisé à Aiguebois en 2018. On murmure que seuls deux Pères Chartreux connaissent la recette. Dix-huit tonnes de plantes sont nécessaires chaque année pour la fabrication de la Liqueur Chartreuse, aujourd'hui célèbre aux quatre coins du monde.

www.chartreuse.fr



Le Bleu du Vercors-Sassenage

Il a décroché l'Appellation d'Origine Contrôlée en 1998 et est l'un des fleurons des produits locaux de la métropole. C'est un fromage à pâte persillée élaboré avec du lait de vache. On raconte qu'au Moyen-âge le Seigneur de Sassenage le percevait comme impôt de la part des habitants du massif du Vercors, avant que sa production ne soit officiellement autorisée en 1338. De nos jours, il est fabriqué de façon laitière à la coopérative « Vercors Lait » située à Villard-de-Lans et de façon fermière par une dizaine de producteurs. La filière du bleu du Vercors-Sassenage est soutenue par une joyeuse confrérie.

www.bleu-vercors-sassenage.com

Les brasseries artisanales

Le territoire de la métropole compte également de nombreuses initiatives de brassage artisanal, dont la Brasserie Artisanale du Dauphiné (qui produit notamment la Bière Mandrin) ou la Brasserie des Cuves, à Sassenage.

www.mandrin.eu - www.brasseriendescuves.fr



BERNARD MURE-RAVAUD, FROMAGER

Le verbe haut, la gouaille ou la tchatche. Mais avant toute chose l'excellence du produit...et du maître. La fromagerie Les Alpagnes est un incontournable. Bernard-Mure Ravaud, désigné meilleur maître fromager du monde (Caseus Award) et meilleur ouvrier de France en 2007, porte haut les couleurs et la culture des Alpes. Un phénomène qui suscite une fascination sans frontière.

www.les-alpagnes.fr

UNE AUTRE FAÇON DE CONSOMMER

Les producteurs de la métropole

Le territoire grenoblois bénéficie d'une **agriculture diversifiée et de qualité produite en plaine et en montagne**. Manger local, c'est encourager l'économie de proximité, prendre soin de sa santé en privilégiant des produits frais et de qualité, participer à la protection de l'environnement en réduisant l'empreinte écologique du transport de marchandises : autant de bonnes raisons d'opter pour ce mode d'alimentation qui favorise les circuits courts et que Grenoble-Alpes Métropole a choisi de valoriser.

Depuis le 15 octobre 2015, la Métropole est signataire - avec 100 villes et agglomérations du monde - du **Pacte pour une politique alimentaire urbaine**. En 2016, la première édition du **guide des producteurs locaux de la métropole** a été mise à disposition des habitants du territoire, qui présente les lieux de productions et de vente. Les magasins de producteurs, les AMAP, la vente directe à la ferme et les épiceries en ligne viennent compléter l'offre.

www.lametro.fr/manger-local

La Bonne Pioche, un exemple de commerce éco-responsable à Grenoble

Première épicerie de produits locaux en vrac ouverte à Grenoble en septembre 2016, la Bonne Pioche propose plus de 300 références alimentaires (dont 90% issus des départements de l'Isère et de la Drôme, les 10% restant provenant de la région Auvergne-Rhône-Alpes). Le principe du magasin est simple : chacun apporte ses contenants pour faire ses courses et achète la quantité dont il a besoin. On y trouve fruits, légumes, épicerie sèche, produits frais, cosmétiques et produits d'entretien...le tout sans emballage.

www.labonnepiochegrenoble.com

Un supermarché collaboratif en 2017

Depuis mars 2016, l'association l'Éléfan travaille au lancement d'un **supermarché coopératif, collaboratif et associatif à Grenoble**, sur les modèles existant à Paris et Toulouse. Le but est de fonctionner sur un mode participatif, avec des adhérents à la fois bénévoles et clients : en effet, les adhérents vont être invités à s'impliquer à hauteur de trois heures par mois dans la mise en rayon, les caisses, la gestion, etc. Avec ce système, les coûts vont pouvoir être diminués, tout comme le prix des articles. Sans oublier le recours aux circuits courts et à l'échange avec les producteurs locaux.

www.lelefan.org

Mon Beau Terroir

Plateforme web pour réserver et payer en ligne sa **visite-dégustation dans les fermes**. Lancée avec la complicité d'une quinzaine de producteurs, **Mon Beau Terroir** permet aux consommateurs d'avoir un échange privilégié et au producteur de lui rendre la visite plus pratique et d'être rémunéré sur son temps.

www.monbeauterroir.com

La production métropolitaine en chiffres :

- 225 exploitants (28 ha chacun en moyenne).
- 8 000 hectares de surfaces agricoles soit 14 % de la surface de l'agglomération.
- 12,5 % sont en cultures bio (trois fois plus qu'au plan national). Une exploitation sur deux pratique la vente directe.
- 59 marchés sur le territoire, dont 29 sont des marchés de producteurs locaux.



DES CHEFS INCONTOURNABLES

Christophe Aribert

Chef inventif et dynamique, il propose une cuisine à son image. **Arrivé au restaurant Les Terrasses d'Uriage en 1999, il ne lui faudra qu'un an pour décrocher sa première étoile au guide Michelin en 2000 puis une seconde en 2002.** Son secret : créer de l'originalité avec de la simplicité par la mise en valeur du produit. Il cherche à « faire naître une émotion gustative » chez ses convives car, comme il se plaît à le rap-peler, « sans émotion, le plat est plat ». Il entretient une relation forte de partenariat avec les producteurs locaux chez qui il s'approvisionne.

Les Terrasses d'Uriage, restaurant gastronomique aux deux étoiles Michelin, est situé au cœur du parc thermal d'Uriage-les-Bains et s'ouvre sur un vaste tableau de verdure. Le restaurant (avec 2 ma-carons Michelin et 4 toques Gault Millau) et l'hôtel 4 étoiles sont installés dans un somptueux bâtiment construit en 1862, qui charme ses hôtes par son architecture classique et une décoration intérieure oscillant entre ambiance contemporaine et « Art Déco », pour former un cadre des plus intemporels.

www.grand-hotel-uriage.com



Laurent Gras

Il représente la cinquième génération de sa famille à gérer le res-taurant du même nom, « **Chez le Père Gras** ». Laurent reprend les rênes du restaurant en 1996, année du centenaire du restaurant. Côté cuisine, il réussit à trouver cet équilibre audacieux entre tradition et modernité. La tradition c'est notamment le gratin dauphinois servi en accompagnement, issu de l'authentique recette de son arrière grand-mère, au goût inimitable. Il a su aussi développer ses propres produits gastronomiques comme le foie gras de canard, nature ou aux figues.

Juché sur les hauteurs de Grenoble depuis 120 ans, le restaurant Chez le Père Gras offre une vue panoramique à couper le souffle, sur plus de 300 kilomètres de montagnes, du Mont-Blanc à l'Obiou. C'est un accueil simple et chaleureux où toutes les générations de sept à soixante dix-sept ans, comme le dit le proverbe, se plaisent à se retrouver dans ce restaurant connu de tous les Grenoblois.

www.restaurant-grenoble-gras.com

Agnès Chotin

Diplômée de l'École hôtelière de Reims en 1988, Agnès Chotin dirige pendant deux ans un hôtel-restaurant en Anjou, pour poser ses valises à Grenoble. **En 1992, elle intègre l'Auberge Napoléon en tant que second de cuisine. Le maître-restaurateur Frédéric Caby, certain de son talent, lui fait confiance et la nomme chef de son restaurant.** Elle crée ses plats sur papier à l'aide de croquis avant de les mettre en forme. Cette perfectionniste, adepte de la cuisine légère, met à profit sa formation de naturopathe afin de tirer tous les bienfaits et les saveurs des plantes dans sa cuisine.

Pousser la porte de « l'Auberge Napoléon », c'est entrer dans un uni-vers intimiste et chaleureux. Un lieu chargé d'histoire puisque Na-poléon y séjourna trois jours en mars 1815, après son séjour sur l'Île d'Elbe, pour préparer son retour au pouvoir. Le décor, de style empire et le portrait de l'empereur plongeront les gourmets dans l'Histoire.

www.auberge-napoleon.fr



Des jeunes chefs à suivre

Distingué par Gault & Millau à l'automne 2016, **Alexandre Zdankevitch** s'est formé au Lycée Hôtelier de Grenoble et a appris au sein de maisons étoilées de la capitale : Ritz, Bistrot, Shangri La... Il revient ensuite dans la métropole avec Thibault Ducousset, son duo sommelier, et ils ouvrent en 2015 leur table en centre ville de Grenoble : **le Zdank**. Une table, deux approches, conjuguant bistronomie et gastronomie. Deux expériences, une même signature.

www.zdank.com

Originaire du sud de la France, **Florian Poyet** est lui aussi un ancien élève du Lycée Hôtelier de Grenoble. Fin 2015, il prend la suite du Mas Bottero qu'il rebaptise **Badine**. Son amour des bons produits sélectionnés auprès de petits producteurs, sa maîtrise technique et son tempérament méditerranéen, sont les marqueurs de sa cuisine fraîche, colorée et soignée.

www.restaurant-badine.com



SHOPPING

L'AUTHENTICITE TIENT BOUTIQUE. À Grenoble, l'artisanat et le commerce se jouent de l'Histoire. Au gré des ruelles du centre-ville, le promeneur saute d'une époque à l'autre, d'une échoppe ancienne à un magasin « branché », d'objets chinés en concept stores. Ville culturelle et sportive oblige, le bien-être du corps et de l'esprit occupe une place de choix, mais tout un réseau de boutiques est aussi frappé de la griffe de l'élégance. Sans oublier l'essor des magasins alimentaires, qui soulignent encore, s'il en était besoin, que la métropole de Grenoble est aussi celle du bien-vivre.

DES ADRESSES À CONNAÎTRE ET À DÉCOUVRIR

Jean Strazzeri est maître-gantier depuis 1964. Dans son atelier à Fontaine comme dans sa boutique **La Ganterie Lesdiguières** à Grenoble, il perpétue la tradition du Gant de Grenoble, vieille de plus de deux siècles. Qu'ils soient courts ou longs, brodés ou boutonnés, doublés ou non de soie pour un effet « seconde peau », les gants de Jean Strazzeri sont entièrement faits main, conçus sur des machines inchangées depuis des siècles. Passionné par son métier qu'il partage depuis des années avec sa femme et sa fille, **Jean Strazzeri est aujourd'hui le dernier gantier de Grenoble, et le seul Meilleur Ouvrier de France de sa profession.**

*La Ganterie Lesdiguières - 10 rue Voltaire à Grenoble.
Ouvert du mardi au samedi de 10h-12h et 14h-18h.*

Originaires de Grenoble, **Benjamin Cuier et Philippe Larguèze** donnent quant à eux un grand coup de poing dans l'univers traditionnel de la ganterie et **imaginent le gant comme un nouveau support artistique.** Avec **FST Handwear**, le gant est désormais un réel moyen de distinction.

Gants vendus à l'Office de Tourisme Grenoble-Alpes Métropole et dans plusieurs boutiques du centre ville - www.fsthandwear.com



S'il est un quartier dans lequel les petites adresses d'artisans, de déco, de mode, d'art et de littérature se concentrent dans Grenoble, c'est bien au cœur du **quartier Championnet**, « petit village dans la ville ». **Autour de la rue Lakanal, différents univers s'offrent aux aficionados du shopping :** boutique de déco, idées cadeaux pour petits et grands, bijoux et créations uniques. De nombreuses adresses de prêt-à-porter, de galeries et d'enseignes hautes en couleurs rythment également la vie de ce quartier, où petites terrasses et adresses gourmandes rivalisent d'authenticité.

Botanicus, c'est un monde d'herbes et de plantes en provenance de la République Tchèque, et **c'est à Grenoble que se trouve la première boutique ouverte en France** de cette marque de produits cosmétiques bio qui cultive ses propres jardins. Tout un monde de savons, d'huiles de corps et de crèmes, fleurant la rose, le karité et le calendula.

Botanicus, 14 rue Lafayette - www.botanicus-france.com

Le bien-être est aussi au rendez-vous du côté du **Hamam Café**. Depuis 2002, cet établissement entièrement dédié à la détente propose hammam, sauna, massages et soins, dans un décor personnalisé, propice au calme et à la relaxation. Sans oublier le brunch du week-end, de 11h à 16h et à volonté.

Hamam Café, 6 rue Colbert à Grenoble - www.hamamcafe.com

La Verrière sur Cour est quant à elle l'adresse tendance à connaître: à la fois salon de coiffure et barbier, bijoux et accessoires, prêt-à-porter hommes et femmes, salon d'esthétique : une vraie pépite en plein cœur de Grenoble.

La Verrière sur Cour, 12 boulevard Gambetta à Grenoble



Pour la ville natale de **Stendhal**, quoi de plus normal que de proposer une offre littéraire variée et insolite, dans des lieux de caractère à l'identité bien trempée ? La librairie historique de la métropole, **la librairie Arthaud**, se trouve d'ailleurs à quelques pas seulement du lieu de naissance du grand écrivain grenoblois, dans ce qui furent deux hôtels particuliers accolés. Rue Lakanal, **Les Modernes** est une librairie indépendante spécialisée en livres jeunesse, livres d'images et autres curiosités. On y retrouve 5 000 références d'ouvrages valorisant la création contemporaine et le travail des éditeurs indépendants, mais aussi des jeux, des jouets, de la papeterie... Spécialisée dans l'édition en art contemporain, **la Librairie du Magasin des Horizons** est un relais exceptionnel d'information sur l'activité artistique. L'art contemporain y est représenté dans toute sa diversité formelle et conceptuelle. Design, graphisme et architecture y trouvent ainsi tout naturellement leur place.

Librairie Arthaud, 23 Grande Rue - www.librairie-arthaud.fr

Les Modernes, 6 rue Lakanal - www.lesmodernes.com

*Librairie du Magasin des Horizons, site Bouchayet-Viallet, 8 esplanade Andry-Farcy
www.magasin-cnac.org*



Au cœur du quartier des Antiquaires, les amateurs de mobilier et d'objets anciens devraient apprécier de pousser la porte du **Boucl'Art**, boutique ouverte en 2013. Dans leurs réserves, rien de neuf, principalement des pièces du XX^e. Des mobiliers au design scandinave mais aussi de type industriel viennent compléter la liste des trésors chinés tout spécialement par les deux frères pour le plus grand plaisir de leur clientèle. Le cabinet de Curiosités **Extravagance** est lui aussi un incontournable du quartier des Antiquaires, à la fois boutique, galerie, atelier, décoration d'intérieur, artisanat d'art, accessoires de mode... Cette adresse conviviale propose de nombreuses découvertes de qualité sûre. Restauration de meubles anciens, fabrication de pièces originales et sélection de mobilier, luminaires et objets chinés ou de marques contemporaines : tel est l'univers d'**Ambiances & Curiosités**, espace entièrement dédié à la décoration d'intérieur, où officie notamment Cédric, ébéniste d'art.

Le Boucl'Art, 18 rue Bayard

Extravagance, 2 rue Bayard - www.extravagance-decoracion.com

Ambiances & Curiosités, 3 rue Raymond Bank - www.ebeniste-sauvage-grenoble.com



Depuis plusieurs années, les adresses les plus tendance de la métropole sont rassemblées et présentées sur **un blog devenu incontournable : Lesmondaines**. L'aventure a commencé en 2012, lorsque **Noemi et Mary**, deux anciennes copines de fac, ont décidé de monter un projet destiné à mettre en valeur leur ville et ses trésors cachés. Parce que Grenoble et son territoire recèlent de bonnes surprises, elles ont alors décidé de créer Lesmondaines, blog de filles, **carnet de tendances 100 % grenobloises**. Très rapidement, face au succès de leurs articles, elles décident de faire du blog une plateforme collaborative, un webzine, qui n'est plus écrit à quatre mains mais à... vingt ! Aujourd'hui **derrière Lesmondaines se cache une équipe de dix jeunes femmes** qui sillonnent les rues de Grenoble à la recherche des adresses et actus branchées de la ville.

www.lesmondaines.com



Uriage, une station thermale de renom et une marque de qualité aux portes de la métropole

Proche voisine de la métropole, située à un quart d'heure de Grenoble sur la route qui mène à la station olympique de Chamrousse, **la station thermale d'Uriage** bénéficie d'un cadre verdoyant au climat agréable en toutes saisons. Depuis près de deux siècles, son eau fait le bonheur des 4500 curistes annuels. Idéal pour les séjours de santé et de détente de toute la famille, la cure s'adresse à tous et convient même aux tout petits, dès l'âge de 6 mois. Pour les plus grands, le **Casino Joa Uriage** est équipé de 170 machines à sous récemment renouvelées, d'un salon de jeux et de tables de roulette anglaise (et de sa version électronique), de tables de Black Jack, de Texas Hold'em Poker, etc.

Etablissement Thermal d'Uriage - www.centre-thermal.uriage.com

Casino Joa Uriage - www.joa-casino.com

L'Eau Thermale d'Uriage est bactériologiquement pure et naturellement isotonique, c'est-à-dire en parfait équilibre avec les cellules de la peau, mais aussi riche en sels minéraux et en oligo-éléments. Elle permet de soulager, d'améliorer et de traiter visiblement les différentes maladies inflammatoires de la peau mais aussi les affections ORL et rhumatologiques. Elle jaillit à 28°C, à 422 mètres d'altitude. **La marque Uriage** est créée en 1992 et les premiers soins dermo-cosmétiques font leur apparition. Les produits qui voient le jour rencontrent une forte adhésion de la part des dermatologues. La marque va par la suite acquérir le statut de Laboratoire Dermatologique. Pour plus d'efficacité, le site de production s'installe sur les lieux de la source, permettant un contrôle continu à toutes les étapes de la fabrication. Ce site répond aux normes exigeantes de l'industrie pharmaceutique. Uriage fait partie des marques leaders du marché international de la dermo-cosmétique. Chaque jour, des milliers de produits sont expédiés en France et dans plus de 70 pays à travers le monde.

Laboratoires Dermatologiques d'Uriage - www.uriage.com

SE LOGER

Près de 5000 chambres et appartements dans une centaine d'établissements : dans la métropole de Grenoble, des hébergements diversifiés s'adaptent aux attentes et aux budgets de tous, pour un séjour d'affaires ou d'agrément. Destination importante pour le Tourisme d'Affaires, Grenoble dispose de très nombreux hôtels et résidences de tourisme équipés de salles de réunions pour les séminaires et les rencontres de travail. 90 % des hôtels intra-muros sont situés à moins de 100 mètres d'une ligne de tram ou de bus. Forte de sa grande variété de territoires, entre ville et montagne, la métropole offre également beaucoup de meublés, de chambres d'hôtes et autres city breaks, sans oublier son auberge de jeunesse, ses campings en altitude ou au bord des lacs, et des tas d'adresses insolites.



UN LARGE ÉVENTAIL DE CONCEPTS ET DE SERVICES

Grenoble-Alpes Métropole compte 70 hôtels, pour un total de 3387 chambres, dont 26 sont en 3 étoiles et 10 en 4 étoiles. Certains de ces hôtels sont devenus des incontournables de la destination.



Okko Hôtel Grenoble Jardin Hoche

Quelques exemples 4 étoiles

Le **Park Hôtel Grenoble MGallery** est une institution tenue depuis sa création en 1961 par la famille Ducret. En 2014, l'établissement a décroché sa nouvelle enseigne : **MGallery Collection**. Cette marque du groupe Accor rassemble dans 21 pays, 58 hôtels haut de gamme non standardisés. **C'est avec le concours des architectes lyonnais Les Héritiers** que le Park Hôtel a investi dans le projet d'une rénovation complète. Il offre une capacité de 38 chambres, face aux arbres du parc Paul-Mistral.

10 place Paul Mistral - www.park-hotel-grenoble.fr

Le **Grand Hôtel Grenoble Centre** se situe à quelques pas de la Place Grenette. Il est équipé de 68 chambres. Ouvert fin 2011 dans l'écrin d'un hôtel particulier ayant abrité au siècle dernier un premier « Grand Hôtel », il est un parfait exemple de sobriété et de design, assurant une ambiance moderne, feutrée et reposante en plein centre ville.

5 rue de la République - www.grand-hotel-grenoble.fr

Au **Okko Hôtel Grenoble Jardin Hoche**, pas de desk d'accueil, ni de salle de petit-déjeuner, ni de salle de réunion, rien qu'un seul vaste espace à vivre : le Club, inspiré d'un lounge d'aéroport, accessible 24 heures sur 24. Un hôtel conjuguant design et convivialité, en bordure d'un parc et face à l'écoquartier de Bonne.

23 rue Hoche - www.okkohotels.com

Du côté des 3 étoiles

Le **Royal Hotel Grenoble Gare Centre** opère depuis quelques temps un changement radical. Les chambres sont restaurées, la dynamique de service retrouvée : cet établissement simple mais de qualité a retrouvé toutes ses lettres de noblesse.

2 rue Gabriel Péri - www.royalhotelgrenoble.com

L'**Hôtel de l'Europe** est également une adresse de caractère. Hôtel le plus ancien de Grenoble, construit au XVII^e siècle et remanié au XIX^e, cet établissement cosy et central perpétue la tradition d'accueil dans la métropole, tout comme l'**Hôtel-Restaurant et Spa du Château de la Commanderie à Eybens**, au décor rempli de charme et de romantisme avec en prime une piscine extérieure, un spa et un restaurant gastronomique.

Hôtel de l'Europe, 22 place Grenette - www.hoteleurope.fr

Hôtel-Restaurant-Spa Château de la Commanderie, 17 avenue d'Echirolles à Eybens
www.commanderie.fr



Park Hôtel Grenoble MGallery

UN LARGE ÉVENTAIL DE CONCEPTS ET DE SERVICES

17 résidences de tourisme s'ajoutent à l'offre hôtelière de la métropole (plus de 1104 appartements), dont 1 en 4 étoiles et 6 en 3 étoiles. Grenoble c'est aussi 137 meublés répartis sur l'ensemble du territoire, 23 chambres d'hôtes et city breaks, 5 campings et 2 aires de service et d'accueil pour les camping-cars.

Residhome Appart Hôtel Caserne de Bonne**** est situé au cœur de l'écoquartier du même nom, qui a reçu en 2009 le Grand Prix National Écoquartier. Installée dans une ancienne caserne du XIX^e entièrement remaniée et classée Monument historique, la résidence bénéficie d'un cadre verdoyant et élégant. Elle propose des belles prestations, pour séjour d'affaires ou en famille. 100 studios et appartements sont disponibles.

21 rue Lazare Carnot - www.residhome.com



Les Résidences Residhotel*** sont idéalement placées dans Grenoble : la première à proximité immédiate du centre ville (65 appartements), la seconde juste en face de la gare (67 appartements). Sobriété et convivialité animent les lieux.

Residhotel Central Gare, 8 place de la Gare
Residhotel Grenette, 12 rue de Palanka
www.residhotel.com



Autre résidence à suivre : **la Citadine City Centre Grenoble*****. Récemment rénovés, ses 108 studios et appartements suivent les tendances actuelles, entre couleurs vives et mobilier aux influences scandinaves.

9/11 rue de Strasbourg - www.citadines.com

L'Auberge de Jeunesse d'Échirolles

Reconstruite en 2003, cette auberge de jeunesse bénéficie d'une importante capacité d'accueil : 130 lits au total, dans des chambres de 2, 4, 6 ou 8 places. Une Auberge de Jeunesse qui a choisi d'adopter un fonctionnement écologique.

10 avenue du Grésivaudan à Echirolles
www.hifrance.org/auberge-de-jeunesse/grenoble-agglomeration.html



Passer une ou plusieurs nuits hors des sentiers battus

Au Sappey-en-Chartreuse, à une quinzaine de minutes de Grenoble et à l'entrée du Parc Naturel Régional de Chartreuse, l'**Hôtel Les Skieurs** est équipé d'une suite pour deux personnes. Petit chalet d'une superficie de 40 m², avec vue imprenable sur le domaine skiable et les premiers sommets du massif de Chartreuse.

Sappey-en-Chartreuse - www.lesskieurs.com

Parmi les campings de la métropole, celui du **Bois de Cornage** à Vizille propose une prestation atypique : le Coco Sweet, habitat de loisirs de conception inédite, à la fois fonctionnel et cosy en forme de roulotte, imaginé comme une alternative fun et design aux tentes et mobil-homes.

110 chemin du camping à Vizille - www.campingvizille.com

Pour un contact plus proche avec la nature, la **ferme-auberge du Domaine du Rocher Saint-Loup**, à Vif, dispose de yourtes mongoles d'environ 40 m². Elles sont installées dans un cadre sauvage et protégé, entouré de bois, de prairies et de falaises où circulent chèvres et chevaux.

Ferme d'Oriol à Vif - www.rocher-saint-loup.com

Le Gîte d'étape du Néron à Fontaine est entièrement construit en matériaux naturels comme le bois, le chanvre et la chaux. Cette maison ronde, qui a obtenu la marque «Accueil du Parc naturel régional du Vercors», est un savoureux mélange entre hôtel et auberge de jeunesse.

32 rue Charles Michels à Fontaine - www.gitedetapefontaine Grenoble.com



AGENDA

DES ÉVÈNEMENTS 2017

AGENDA DES ÉVÉNEMENTS 2017

– **Holocène, 1^{ère} édition – festival de musique**

www.festival-holocene.fr

Du 2 au 11 mars :

Fréro Delavega, General Elektriks, Étienne de Crécy, Magma, M ME... Une semaine de concerts dans plusieurs salles de la métropole, en collaboration avec la scène musicale locale.

– **Les Détours de Babel – festival de musiques nomades et traditionnelles**

www.detoursdebabel.fr

Du 17 mars au 7 avril :

Au cours de cette 7^e édition du festival, les mythes et légendes de toutes origines guideront le choix des concerts et spectacles.

– **Maker Faire - innovation**

www.makerfairegrenoble.com

Les 18 et 19 mars :

Un événement exclusif pour les "makers", ceux qui font, bricolent, fabriquent, recyclent, rénovent, réparent, inventent.

– **Fantin Latour, À Fleur de Peau - exposition**

www.museedegrenoble.fr

Du 18 mars au 18 juin :

Première rétrospective de l'œuvre de Henri Fantin-Latour (1836-1904) depuis l'exposition de référence consacrée au peintre dans les galeries nationales du Grand Palais en 1982.

– **Pic & Bulle - La montagne dans la BD - exposition**

www.ancien-eveche-isere.fr

Jusqu'au 30 avril :

Une exposition qui donne vie aux héros des montagnes grâce à une scénographie inventive et dynamique.



– **Les Arts Du Récit - littérature**

www.artsdurecit.com

Du 5 au 20 mai :

L'une des manifestations nationales majeures pour la visibilité du conte et des arts de la parole sous toutes ses formes.

– **Herofestival, 1^{ère} édition - rencontre/salon**

www.herofestival.fr

Les 6 et 7 mai :

Les héros d'hier et d'aujourd'hui débarquent pour la première fois à Grenoble.

– **Magic Bus – festival de musiques actuelles**

Du 18 au 20 mai :

Le rendez-vous du printemps, sur l'Esplanade de Grenoble et en plein air.

– **La BD prend le maquis ! - exposition**

www.resistance-en-isere.fr

Jusqu'au 22 mai :

C'est une première ! Une exposition qui se concentre sur la représentation du maquis dans la bande dessinée.



– **Grenoble Street Art Fest - art urbain**

www.streetartfest.org

Du 7 au 25 juin :

Premier festival en Europe à montrer le Street Art dans toute sa globalité et sa pluralité - Organisé par la galerie Space Junk.

– **La Splendeur des Lesdiguières, le Domaine de Vizille au XVII^e siècle - exposition**

www.domaine-vizille.fr

Du 23 juin 2017 au 12 mars 2018 :

Dans le cadre de l'année Lesdiguières, une exposition qui plonge le public dans l'évolution de ce site remarquable.

– **Ultra Tour des 4 Massifs (UT4M) – événement sportif**

www.ut4m.fr

Du 16 au 20 août :

169 km de course à pied et 11 000 m de dénivelé positif à travers les 4 massifs emblématiques que sont le Vercors, la Chartreuse, Taillefer et Belledonne.

– **L'Echappée Belle – l'ultra traversée de Belledonne – événement sportif**

www.lechappeebelledonne.com

Les 25, 26 et 27 août :

3 parcours d'altitude magnifiques et techniques qui permettent de rallier Aiguebelle (Savoie) depuis Vizille (Isère), la station du Pley-net 7 Laux ou encore depuis la station du Collet d'Allevard.

– **Le Millésime – festival œnologique et musical**

www.lemillesime.fr

Du 7 au 22 octobre :

Au cœur de Grenoble, l'association des vins et des musiques colore la ville de son ambiance si particulière.

– **Snowboard Garden festival – films, musique, démos**

www.gardenfestival.fr

Les 12, 13 et 14 octobre :

Rencontres avec les pros de la discipline, sélection des meilleurs films internationaux, concerts et nombreuses animations proposées par les stations de l'Isère et fabricants de matériel.

– **Si on Chantait ! La La La La - exposition**

www.musee-dauphinois.fr

Jusqu'en janvier 2018 :

De la chansonnette à l'hymne, de la comptine à la ballade, de la berceuse au chant révolutionnaire, la chanson véhicule nos sentiments, exprime notre pensée et ponctue nos mémoires...

– **Festival du film court en plein air – cinéma**

www.cinemathequedegrenoble.fr

Du 4 au 8 juillet :

Gratuit et en plein air, le public s'installe sur la place Saint-André pour des projections sous les étoiles.

– **Cabaret Frappé – festival de musiques actuelles**

www.cabaret-frappe.com

Du 15 au 20 juillet :

Festival de l'été à Grenoble, dans le décor du Jardin de Ville. Entièrement gratuit.

– **Festival de la Cour du Vieux Temple – théâtre**

www.festivalduvieuxtemple.fr

Du 24 août au 2 septembre :

Dans le décor intime et convivial de la Cour, en plein cœur de Grenoble, découverte de compagnies et de spectacles en tous genres.

– **Festival Jour & Nuit – musique électronique**

www.la-belle-electrique.com

Du 8 au 10 septembre :

Une plongée dans la culture électro de la métropole, au gré des itinéraires diurnes et nocturnes proposés par les artistes et organisateurs.



– **Les Rencontres du Cinéma de Montagne - films**

www.grenoble-montagne.com

Mi novembre :

Partagez une expérience unique de la montagne, avec de nombreux invités. Tout le long du festival, ateliers, conférences ou démonstrations vous permettent de profiter pleinement de ces Rencontres.

– **Les rencontres du cinéma italien – films**

www.dolcecinema.com

Fin novembre :

Découverte de la production cinématographique transalpine récente accompagnée d'événements pluridisciplinaires et de rencontres avec artistes et spécialistes.

– **Isère Food Festival**

www.iserefoodfestival.fr

Du 22 au 24 septembre.

CAHIER PRATIQUE

La montagne et la métropole
L'Histoire de Grenoble en 20 grandes dates
Tourisme d'affaires
Tourisme d'agrément
Les coups de cœur du service presse
La métropole en chiffre
Comment venir à Grenoble?

LA MONTAGNE ET LA MÉTROPOLE

Campée au cœur de trois massifs, Belledonne au sud-est, Chartreuse au nord et Vercors au nord-ouest, à la convergence de trois vallées alpines et à la confluence de l'Isère et du Drac, la ville de Grenoble est bâtie sur un site contraint, structuré par d'importantes voies de communication. Elle est la ville de la montagne, porte des Alpes françaises, avec sa nature sauvage, protégée et accessible à tous.

Une identité montagnarde

L'alpinisme a débuté dès 1492 non loin de Grenoble, assurant dès cette époque une identité montagnarde qui s'amplifiera au cours des siècles. Après le CAF (club alpin français) fondé par Henri Duhamel en 1874, la STD (société des touristes dauphinois) est en 1875 l'un des tous premiers grands clubs alpins né au cœur de Grenoble.

Grenoble voit défilé de nombreux personnages atteints eux aussi par le virus de l'altitude. Parmi eux, Lionel Terray, auteur du livre au titre évocateur *les Conquérants de l'inutile*. Aujourd'hui toujours, la tradition de la montagne est bel et bien présente. En effet, le programme «Jeunes en Montagne» créé en 2003 pour les 12-17 ans par la Mission Montagne de la Ville de Grenoble permet chaque année à 250 jeunes de réaliser une course en haute montagne à l'issue de plusieurs sorties préparatoires. Dans le prolongement de cette initiative, un nouveau programme, «La montagne pour tous» voit le jour en 2011 pour les 8-12 ans. Plus de 1 000 enfants sont ainsi concernés chaque année. Ces deux dispositifs contribuent à la démocratisation de la pratique de la montagne, avec des objectifs à la fois socio-éducatifs et sportifs.

À Grenoble, une Maison de la montagne située dans le centre-ville accueille toute l'année les visiteurs. Lieu de ressources dédié, elle dispense des informations actualisées sur la montagne et ses pratiques, et met cartes et topos à la disposition des passionnés. Cette promotion de la montagne culmine chaque automne avec les Rencontres Ciné Montagne : un rendez-vous incontournable pour tous les passionnés, organisé pendant près d'une semaine, et qui attire plus de 15 000 spectateurs. Au total, la métropole de Grenoble compte 73 clubs dédiés aux activités de montagne.

www.grenoble-montagne.com

La montagne, l'alchimie réussie du sport et de l'économie

L'activité économique de Grenoble-Alpes Métropole est étroitement liée à la montagne, véritable ressource locale. Elle est une force génératrice d'activités économiques, de l'hydroélectricité à l'industrie des loisirs liés à la montagne, en passant par l'aménagement et de la protection des espaces naturels. Sans oublier les Jeux Olympiques de 1968, qui ont catalysé le développement économique de la métropole dans les domaines de la construction et des travaux publics.

L'histoire industrielle de Grenoble, c'est d'abord celle de l'hydroélectricité avec à sa tête Aristide Bergès (1833 - 1904). Exploitant dès la création de son usine la force motrice de chutes d'eau, cet ingénieur papetier ira jusqu'à créer des chutes artificielles (conduites forcées) permettant d'accroître considérablement la production électrique. Grenoble devient un centre pionnier dans le domaine de la chimie, de la cimenterie ou du textile... La Tour Perret, première tour du monde à être construite en béton armé, voit le jour en 1925, pour célébrer l'Exposition internationale de la Houille blanche et du Tourisme. Des projecteurs sont installés à son sommet pour éclairer les bâtiments. A cette époque, déjà, à Grenoble, tourisme et technologies innovantes font bon ménage.

Étape obligatoire vers les stations de sports d'hiver, la ville a forgé son image alpine avec l'essor de l'or blanc. C'est le 6 février 1968 que le président de la République Charles de Gaulle déclare ouverts les dixièmes Jeux Olympiques d'hiver à Grenoble. Jean-Claude Killy, triple médaillé d'or, Guy Périllat, les sœurs Goitschel : ces noms vont se transformer en légendes sur les pentes de Chamrousse.





Dès 1968, la modernisation est en marche. Grenoble transforme très rapidement et en profondeur son territoire. Grenoble s'érige en cité internationale, sportive et montagnarde.

Au pied de la Chartreuse, le spéléologue **Fernand Petzl**, vainqueur du fameux gouffre Berger, concevait et fabriquait également dans son atelier de Saint-Ismier, des produits destinés à la spéléo et à l'alpinisme. Quand son fils Paul reprend les commandes de la petite entreprise familiale dans les années 1970, il développe sur le site de Crolles un pôle d'innovation majeur dédié à l'activité verticale et aux travaux en hauteur. **Petzl conçoit et fabrique notamment les lampes frontales à LED** : une entreprise de dimension mondiale qui fait toujours la course en tête dans son secteur. Aux portes de Grenoble, **Rossignol** crée les skis et snowboards les plus innovants au monde, adoptés par les grands champions internationaux de la glisse. Pour que le ski s'impose en hiver, il a fallu que des inventeurs imaginent des moyens mécaniques pour remonter les pentes... C'est ce que firent **Jean Pomagalski et Pierre Montaz** dès les années 1930. **Aujourd'hui, POMA est devenu le leader mondial du transport par câble**. Né en montagne, le transport par câble s'installe désormais en ville : POMA est à l'origine des métros aériens à New-York, Medellin, Rio de Janeiro et partout où l'emprise au sol des transports est contraignante.

Cette activité foisonnante autour de l'équipement de la montagne s'affiche à travers une grande vitrine toutes les années paires à Grenoble lors d'un salon mondial : Mountain Planet, qu'autrefois on appelait le SAM (salon d'aménagement de la montagne). Durant trois jours, Mountain Planet accueille les plus grands équipementiers internationaux, ainsi que les jeunes pousses locales qui innove sur ce secteur.

La montagne en peinture

S'il a inspiré capitaines d'industrie et créateurs de richesses économiques, le territoire alpin de Grenoble est aussi celui des créateurs artistiques. Au XIX^e siècle, dans la région grenobloise des artistes peintres ont fondé leur propre courant esthétique basé sur la représentation de paysages de montagne : « le paysagisme dauphinois ». Figurent dans ce courant Alexandre Debelle, Jean Achard ou encore les abbés Guétal et Calès.

Une montagne de revues et de livres

Entre identité alpine et formats innovants, Grenoble compte de beaux fleurons de l'édition. L'éditeur Arthaud fut un pionnier avec la fameuse collection de livres de montagne Sempervivum. **Tous les amateurs de montagne ont aussi dans leur bibliothèque des ouvrages et des cartes estampillés Didier-Richard. Les éditions Glénat**, installées dans le couvent Sainte-Cécile, poursuivent le mouvement. Depuis 1972, **les Presses Universitaires de Grenoble (PUG)**, montées en société anonyme coopérative par des professeurs et chercheurs grenoblois, rassemble des auteurs de la France entière et même au-delà. Groupe de presse français basé à Seyssinet-Pariset, **Nivéales Médias** édite une douzaine de magazines consacrés aux sports de montagne et de glisse, aux grands reportages, ainsi qu'au tourisme outdoor et de luxe. Enfin, la plateforme communautaire **Short Edition** s'est spécialisée dans le format très court : nouvelles, micro-nouvelles, poèmes et petites BD.

La montagne dans la métropole : au sommet de la science

La métropole grenobloise rayonne grâce à des centres de recherche universitaires de renom liés à la montagne, à l'image du **LGGE** (Laboratoire de glaciologie et géophysique de l'environnement), qui a bâti sa réputation sur l'étude du climat, en « carottant » les glaciers du monde mais aussi en analysant les courants des océans. Anciennement CEMAGREF, l'**IRSTEA** (Institut national de recherche en sciences et technologies pour l'environnement et l'agriculture) travaille sur les enjeux d'une agriculture responsable et de l'aménagement durable du territoire. Quant au **CTP** (Centre technique du papier), il réunit depuis plus de 55 ans une centaine de scientifiques autour de l'innovation dans les procédés de l'industrie papetière, historique à Grenoble, et les matériaux (papier hydrophobe, emballage vert, etc.).



LES 20 DATES DE L'HISTOIRE DE GRENOBLE

- **43 avant JC** : Époque gallo-romaine, 1^{ère} mention de Cularo.
- **379** : Cularo devient Gratianopolis, création de l'évêché.
- **1349** : transfert de la Province du Dauphiné au Royaume de France.
- **1590** : François de Bonne, futur Duc de Lesdiguières, prend le contrôle de la ville. La fondation de la forteresse de la Bastille a lieu dès 1590.



- **1835** : dépôt du brevet d'un emporte pièce par le gantier Xavier Jouvin (main de fer).
- **1840 – 1950** : création de la première cimenterie grenobloise. Grenoble devient également l'un des plus importants centres de ganterie d'Europe et une capitale industrielle (cimenteries et Houille Blanche).
- **1925** : Exposition Internationale de la Houille Blanche et du Tourisme.



- **23 Janvier 1783** : Naissance à Grenoble d'Henri Beyle, plus connu sous le nom de Stendhal.
- **1788** : Parlement en rébellion, Journée des Tuiles et Assemblée de Vizille.
- **1815** : Napoléon et les 100 Jours, siège de Grenoble.



- **1934** : 1^{er} téléphérique urbain d'Europe et l'un des premiers au monde après Cape Town et Rio de Janeiro.



- **1941 à 1944** : Seconde Guerre Mondiale et Résistance : Grenoble, capitale des maquis.
- **1955** : Recherche scientifique et industrie de haute technologie ; université.
- **1968** : Jeux Olympiques d'hiver.
- **À partir de 1970** : Construction de la Villeneuve.
- **1987** : Grenoble réintroduit le tramway et propose le premier tramway au monde à être accessible aux personnes à mobilité réduite.



- **1994** : installation de l'European Synchrotron Radiation Facility, ESRF (Installation Européenne de Rayonnement Synchrotron).
- **2 juin 2006** : inauguration du complexe scientifique européen MINATEC.



- **4 novembre 2009** : Grenoble remporte le Grand Prix National des écoquartiers de France avec le « quartier de Bonne ».
- **2014** : Grenoble-Alpes Métropole labélisée « French Tech ».



TOURISME D'AFFAIRES

Grenoble est une destination de premier choix pour le Tourisme d'Affaires. Classée 5^e ville la plus innovante au monde par le magazine Forbes en 2013, le territoire de la deuxième métropole d'Auvergne-Rhône-Alpes vibre d'une dynamique entrepreneuriale qui favorise pleinement les rencontres professionnelles.

Des filières d'excellence

Labellisée « French Tech », Grenoble s'illustre par sa capacité à innover et à expérimenter, comme en témoignent depuis plus de 150 ans ses filières d'excellence dans des secteurs-clés :



La micro et la nanoélectronique

Entreprises du secteur : ST Microelectronics, Soitec, E2v, Sofradir, Trixell, Thales...

L'informatique et le logiciel

Entreprises leaders : HP, Atos/Bull, Capgemini, Xerox, Orange Labs, Oracle, Salesforce.com, Photoweb, Spartoo...

Les medtechs et la santé

Quelques acteurs : bioMérieux, Roche Diagnostics France, BD, Fluoptics, Eveon, Synapcell, ARaymondlife...

L'énergie

Entreprises présentes : Air Liquide, Schneider Electric, Atos Worldgrid, Symbio FCell... Elles emploient plus de 10 000 personnes.

La chimie

Sociétés présentes : Arkema, Air Liquide, Isochem, Novacid, Vencorex, RSA Rubis...

La métallurgie et la mécanique

Entreprises : Poma, Caterpillar, Ponticelli, CIC Orio, ECM Technologies, FAI Production, Bischoff & Pelloux, SGI CarbonTechnic...

Des équipements et des espaces adaptés

Grenoble-Alpes Métropole compte trois centres de congrès et d'exposition : Alpexpo, le Centre de Congrès du World Trade Center - WTC et la Maison MINATEC.

Alpexpo est le principal site événementiel du territoire. Il a été construit à l'occasion des Jeux Olympiques d'hiver de 1968 par l'architecte Jean Prouvé. Alpexpo est un ensemble d'espaces interconnectés : deux centres de congrès, une salle de spectacle et deux halls d'exposition. Il concentre 40 000m² de surface d'exposition et permet de rassembler dans un même lieu plusieurs types d'événements.

www.alpexpo.com

Le Centre de Congrès du World Trade Center Grenoble - WTC est un site d'accueil à l'architecture moderne situé à proximité immédiate du quartier d'Affaires et du pôle d'échanges Grenoble Gare. Il est doté d'espaces fonctionnels et modulaires d'une surface de 2 500m². L'Atrium, espace polyvalent de 1 200m², donne un accès direct à l'auditorium de 530 places et aux 12 salles modulables.

www.congres-wtcgrenoble.com

La Maison MINATEC est quant à elle au cœur de la presqu'île scientifique de Grenoble, site d'innovation et de haute technologie. L'infrastructure est équipée de 1 300 m² d'espaces modulables. Des salles de réunion et un amphithéâtre de 400 places sont également disponibles.

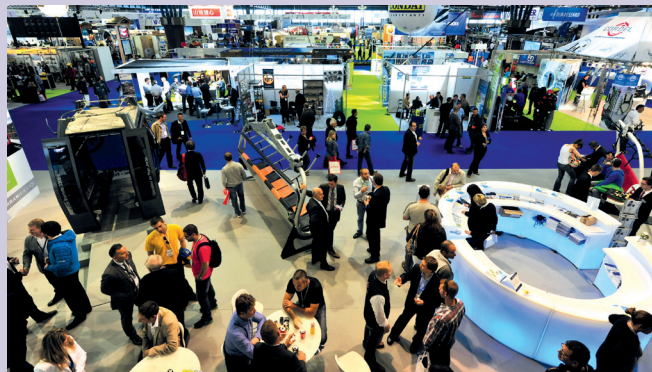
www.minatec.org



Le Bureau des Congrès Grenoble-Alpes Métropole

Service de l'Office de Tourisme Grenoble-Alpes Métropole, il accompagne les organisateurs d'événements sur le territoire (congrès, colloques, conventions, séminaires,...). Il propose une large gamme d'outils et des services sur mesure, grâce à son réseau de partenaires et de compétences, ainsi qu'à une parfaite connaissance des acteurs et des structures d'accueil. **Il fédère les professionnels du tourisme d'affaires pour positionner la destination sur le marché du MICE (Meeting, Incentive, Congress Exhibition).** Le Bureau des Congrès est financé par Grenoble-Alpes Métropole, la Chambre de Commerce et d'Industrie de Grenoble, le Conseil départemental de l'Isère.

www.grenoble-congres.com



14, rue de la République, 38000 Grenoble
Tél. +33(0)4 76 03 37 53
Mail : congre@grenoble-tourisme.com

TOURISME D'AGRÉMENT

L'Office de Tourisme Grenoble-Alpes Métropole est un EPIC (Établissement Public à caractère Industriel et Commercial). Depuis le 1^{er} janvier 2015 la compétence Tourisme a été transférée de la commune de Grenoble à la Métropole.



L'Accueil

- **Office de Tourisme Grenoble-Alpes Métropole**,
14 rue de la République, 38 000 Grenoble
Tél. : +33 (0)4 76 42 41 41
email : info@grenoble-tourisme.com
- **Bureau d'Information Touristique Bastille**,
site sommital du Fort de la Bastille à Grenoble, 38 000 Grenoble
Tél. : +33 (0)4 76 89 46 45
- **Bureau d'Information Touristique Le Sappey-en-Chartreuse**,
Le Bourg, 38120 Le Sappey-en-Chartreuse
Tél. : +33 (0)4 76 88 84 05
info.lesappey@grenoble-tourisme.com
- **Bureau d'Information Touristique Vizille**,
Place du château, 38220 Vizille
Tél. +33 (0)4 76 68 15 16
info.vizille@grenoble-tourisme.com
- **Bureau d'Information Touristique temporaire de Sassenage**,
Château de Sassenage, 38360 Sassenage
Tél. +33 (0)6 88 07 36 45
Ouvert pendant la saison estivale

La Boutique

Un large choix de cadeaux et de souvenirs aux couleurs du territoire : livres, tee-shirt, mugs, porte-clés, stylos, magnets... ainsi qu'une gamme de produits régionaux incontournables et gourmands tels la Liqueur de Chartreuse, les Noix de Grenoble, l'Antésite, la Bière de Sassenage, etc.

Les Greeters

Une communauté de Greeters - habitants passionnés par leur ville - accompagne les visiteurs sur le territoire de la métropole en fonction de leurs passions, de leurs centres d'intérêts, de leur sensibilité.

Les visites guidées

Plus de 300 visites assurées par l'équipe des guides conférenciers de l'Office de Tourisme sont proposées chaque année sur de nombreuses thématiques : Histoire et Patrimoine, Gastronomie, Street-Art, Innovation, Littérature, visites à vélo, en voiture électrique, en segway, à vélo, en canoë, chasses au trésor, parcours à énigmes...

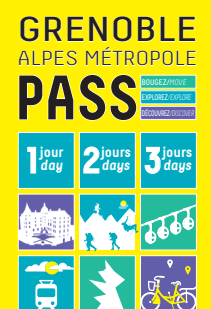
Le service Groupes

Pour les groupes constitués (associations, CE, scolaires, etc.) souhaitant organiser une visite de Grenoble ou de ses alentours, le service Groupes de l'Office de Tourisme s'occupe de tout. De la visite classique aux séjours en passant par les journées découverte « clé en main », l'expertise est au service des visiteurs.

En juin 2017, le Grenoble-Alpes Métropole Pass se numérise

Sites touristiques, activités, transports : plus de 40 partenaires - dont le Téléphérique Grenoble-Bastille, le Musée de Grenoble, la Semitag, Metrovelo, le Musée et les Caves de la Grande Chartreuse, le Funiculaire de Saint-Hilaire du Touvet, le Grottes de Choranche, etc. - se sont associés à l'Office de Tourisme Grenoble-Alpes Métropole pour proposer une nouvelle version du Pass, qui prend désormais la forme d'une carte magnétique. Cette carte est valable 1 jour (24h), 2 jours (48h) ou 3 jours (72h) glissant sur une semaine et expire à la fin de sa durée d'utilisation. Pour profiter des accès gratuits, des réductions ou des avantages, il suffit de présenter son Pass à l'entrée de chaque site partenaire.

www.grenoblepass.com



LES COUPS DE CŒUR DU SERVICE PRESSE

Toute l'année

- **Les bulles du téléphérique**, pour survoler les toits du quartier Saint-Laurent et toucher du doigt un panorama grandiose sur lequel se dessinent la ville et les montagnes.
- Le matin, **au Musée de Grenoble**, se sentir tout petit face au Saint-Grégoire de Rubens. L'après-midi, **depuis le sommet du Chamechaude**, se sentir pousser des ailes.
- **La Belle Électrique**, au cœur de l'écoquartier Bouchayer-Viallet, QG des **nuits électro grenobloises**.
- Prendre un café **chez Daniel au Bistrot des Halles Sainte-Claire** puis déambuler dans les allées du marché.
- Plonger dans l'Histoire de France, croiser Robespierre, Danton et Marat au **Château de Vizille - Musée de la Révolution Française**.
- **Les berges de l'Isère**, en marchant, en pédalant, en courant.
- Faire connaissance avec **Animalitoland, Shnek, Anthony Lister, Max Zorn, C215...** et les nombreux autres artistes présents sur le circuit Street Art du quartier Championnet.

L'automne

- **Les films du Snowboard Garden Festival et des Rencontres Ciné Montagne** pour se préparer à l'ouverture de la saison d'hiver.
- Le brame du cerf dans **le parc du Domaine de Vizille**.
- En famille, vivre une expérience insolite aux « **Cuves de Sasse-nage** » lors d'une visite « terre-ifiante » pour Halloween.
- **Déguster la Noix de Grenoble**. Confectionner tartes, confitures et gâteaux, puis les partager au goûter.



Le printemps

- Une balade dans **le parc Paul Mistral**, entre concerts improvisés, jeux d'enfants, parties de pétanque et de Mölkky – jeu de quilles scandinave.
- La terrasse du **Café de la Table Ronde**, avec vue sur la façade de **l'ancien Palais du Parlement**.
- La Brocante des quais, du côté du **quartier Saint-Laurent**, rendez-vous des chineurs aguerris et des flâneurs amateurs.



L'hiver

- Boire un vin chaud, manger un diot ou une tartiflette sur **le Marché de Noël**, place Victor Hugo
- Ressentir l'air frais de la montagne, dévaler les pentes de **la station-village du Sappey-en-Chartreuse**, chausser ses raquettes et suivre les itinéraires forestiers, prendre des **cours de ski au Col de Porte**.
- En prendre plein les yeux au coucher du soleil devant **les sommets de Belledonne** devenus roses.



L'été

- Encourager les coureurs de **l'Ultra Trail des 4 Massifs (ut4M)**, véritables gladiateurs des temps modernes.
- **En canoë sur l'Isère**, en compagnie d'un moniteur et d'un guide, pour découvrir Grenoble.
- **Depuis le sommet du Saint-Eynard**, voir les lumières de la métropole qui courent dans la vallée.



LA MÉTROPOLE EN CHIFFRES

Grenoble-Alpes Métropole : **49** communes
450 000 habitants - 161 000 à Grenoble

5^e VILLE

la plus **innovante** au monde
Forbes, 2013

3^e ville
européenne

DE SA CATÉGORIE
POUR SA STRATÉGIE
D'ATTRACTIVITÉ VIS-À-VIS
DES **INVESTISSEURS** ÉTRANGERS
Financial Times, 2016

8 ORGANISMES
de recherche nationaux
dont le CEA, organisme de
recherche le plus innovant
au monde

CLASSEMENT REUTERS 2016

25 000

CHERCHEURS
PUBLICS ET PRIVÉS

2^e

PÔLE
DE **RECHERCHE**
FRANÇAIS

1^{ère} ville française

LA PLUS ATTRACTIVE
POUR LES ÉTUDIANTS
L'Étudiant mag, 2016

Plus de
65 000 étudiants
DONT 9 000 ÉTRANGERS

5 grands instruments
européens :

l'ILL (Institut Laue Langevin), l'EMBL (Laboratoire Européen
de Biologie Moléculaire), l'ESRF (European Synchrotron
Radiation Facility), le LNCMI (Laboratoire National des Champs
Magnétiques Intenses), l'IRAM (Institut de Radioastronomie
Millimétrique)

FRENCH
TECH
IN THE
ALPS  DIGITAL
GRENOBLE
Métropole
French Tech

5 PÔLES DE COMPÉTITIVITÉ
Minalogic, Lyon Biopôle, Tenerrdis,
Axelera, ViaMeca

Une métropole **TOURISTIQUE** et **CULTURELLE**

Le téléphérique de Grenoble-Bastille,
**l'un des premiers téléphériques
urbains au monde** après Cape Town
et Rio de Janeiro (14 millions de voya-
geurs depuis sa mise en marche).

23 MUSÉES DONT
CELUI DE GRENOBLE,
DE RENOMMÉE
INTERNATIONALE

2 SCÈNES NATIONALES :
MC2 (MAISON DE LA CULTURE) ET
L'HEXAGONE

+ 50 FESTIVALS

par an dont les RENCONTRES CINÉ-
MONTAGNE, LE MILLÉSIME, LE CABARET
FRAPPÉ, etc.

5 000 chambres
d'hôtel, dont 2 200
en 3 et 4 étoiles

1 100 000 nuitées
/ an (années 2015-2016)

5 bureaux D'INFORMATION
TOURISTIQUE

Une **MÉTROPOLE durable, douce et
accessible**

1^{er} écoquartier labellisé de France :
l'Écoquartier de Bonne (2010)

+ 300 KILOMÈTRES DE
PISTES CYCLABLES

Un réseau de transports **100 %
ACCESSIBLE**

5 LIGNES DE TRAMWAY et **18**
LIGNES DE BUS, pour 16.4 millions de
kilomètres parcourus / an

VILLE DE LA **1^{ère}** IMPLANTATION
MONDIALE DE L'**I-ROAD**

(Toyota), véhicule électrique urbain et
futuriste (*Palmarès des Mobilités 2014*)

Un cadre naturel - **3 MASSIFS :**

CHARTREUSE (Chamechaude 2 082m) / **VERCORS**
(Grand Veymont 2 341m) / **BELLEDONNE** (Grand Pic
de Belledonne 2 977m) - **2 GRANDES RIVIÈRES :**
ISÈRE (290 km) / **DRAC** (130 km)

Une métropole qui conjugue **ville
et montagne**

820 KM
DE SENTIERS
ACCESSIBLES

UNIQUE VIA-FERRATA
DE FRANCE installée
en centre-ville :
« **Les Prises de la
Bastille** »

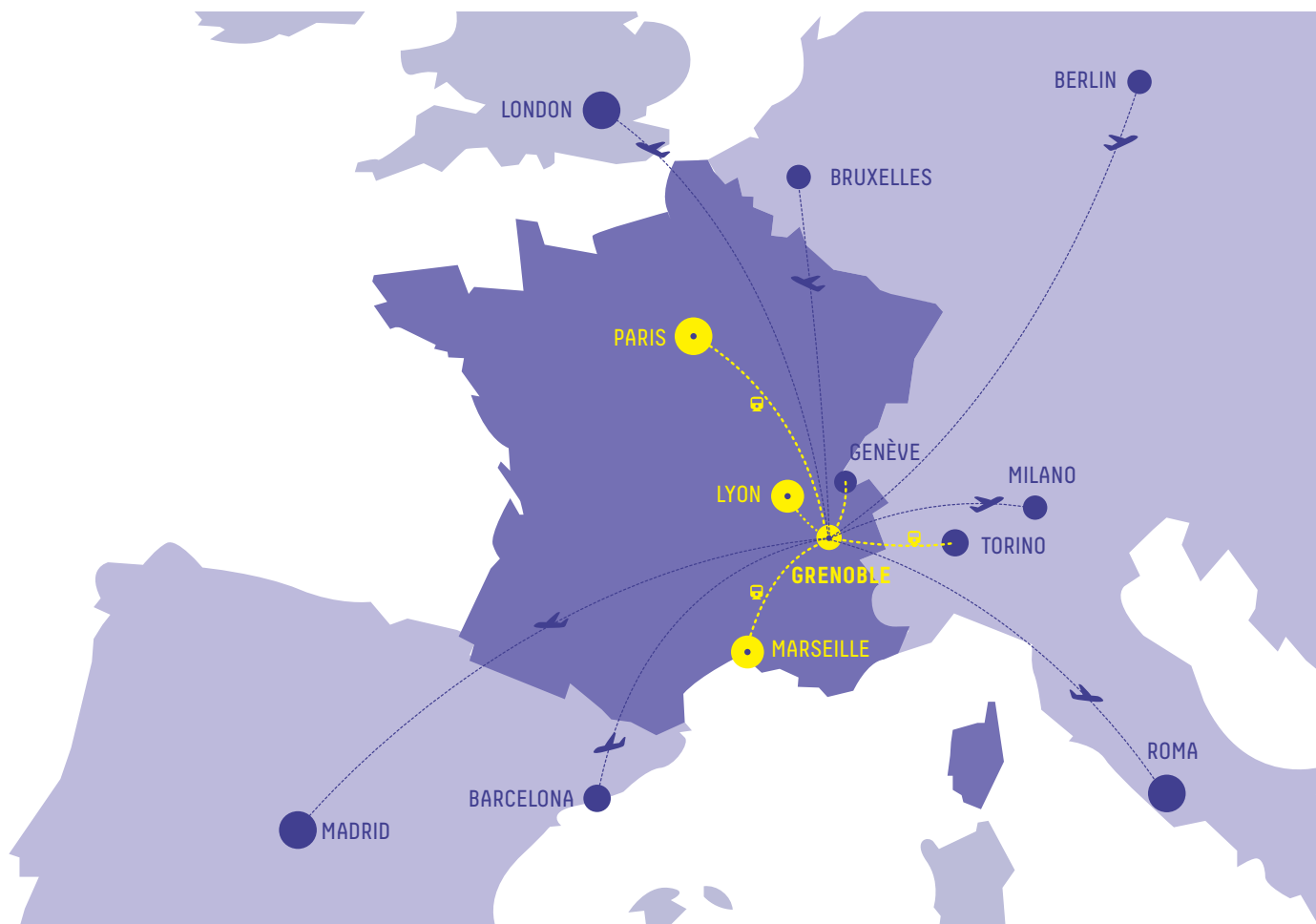
20 DOMAINES
SKIABLES
à proximité immédiate

15 mn de la station-
village du Sappey-en-
Chartreuse - **30 mn**
de Chamrousse
45 mn de Lans-en-
Vercors et Villars-de-
Lans - **1h30** de l'Alpe
d'Huez - **1h45** des
Deux Alpes

TOUTE L'ANNÉE,
DES LIAISONS VERS
LES MASSIFS DEPUIS
LA GARE ROUTIÈRE
DE GRENOBLE

VENIR À GRENOBLE

Au carrefour de la Suisse et de l'Italie, Grenoble-Alpes Métropole bénéficie d'une situation privilégiée au cœur des Alpes françaises, en Région Auvergne-Rhône-Alpes, l'une des plus prospères et dynamiques d'Europe.



LYON SAINT-EXUPÉRY (LYS) à 1h de Grenoble

- ✪ 3^e aéroport national avec plus de 115 destinations directes et 58 compagnies
- ✪ Navettes : 48 départs/jr depuis et vers Grenoble, de 4h à minuit
- ✪ www.lyonaeroports.com

GRENOBLE-ISÈRE (GNB) à 45 min de Grenoble

- ✪ 20 destinations nationales et internationales
- ✪ www.grenoble-airport.com

GENÈVE (GVA) à 1h30 de Grenoble

- ✪ Plus de 130 destinations directes et 55 compagnies
- ✪ Navettes : six liaisons quotidiennes depuis et vers Grenoble
- ✪ www.gva.ch



GRENOBLE → PARIS en 3h par TGV

Une gare TGV en cœur de ville

- ✪ jusqu'à 10 allers/retours directs par jour Grenoble / Paris
- ✪ le hub de Lyon Part-Dieu à 1h15

La gare est accessible à pied ou en tram depuis les trois principaux centres de congrès : Alpexpo, Centre de Congrès du World Trade Center et Maison Minatec.



AUTOROUTE A48

→ Lyon > 1h

AUTOROUTE A49

→ Valence > 1h
→ Marseille > 2h50
→ Montpellier > 2h50

AUTOROUTE A41

→ Chambéry > 45 min
→ Annecy > 1h15
→ Genève > 1h30
→ Turin > 2h50



Copyrights dossier de presse 2017

Pages 4 et 5 : © Showroom Minatec- Pierre JAYET ©Musée de Grenoble © Chartreuse Tourisme - Diverticimes ©Domaine de Vizille - V'Images ©Grenoble-Alpes Université © Chartreuse Tourisme - Diverticimes ©Ville de Grenoble © Pierre JAYET ©MétroVélo © metacecoyatgeant. Page 6 : ©Gares&Connections © OTGM. Page 8 : ©Pierre JAYET. Page 9 : ©Ville de Grenoble. Page 10 : ©OTGM-Laurent RAVIER ©Pierre JAYET ©Xerox. Page 11 : ©Xerox ©Pierre BORGHI. Page 12 : ©Pierre JAYET. Page 13 : ©Pierre JAYET. Page 14 : ©Laurent SALINO. Page 15 : ©Bruno LAVIT. Page 16 : © OTGM. Page 17 : ©Diverticimes. Page 18 : ©Pierre JAYET. Page 19 : ©Pierre JAYET. Page 20 : © Anne GAYAN-Hexagone. Page 21 : ©OTGM-Laurent RAVIER ©Domaine de Vizille - V'Images ©Ville de Grenoble. Page 22 : ©Musée Archéologique Grenoble-Saint Laurent ©La Casemate ©Muséum de Grenoble ©Musée Hébert. Page 23 : ©Ghislain MIRAT © Ville de Grenoble. ©D.Guillaudin. Page 27 : ©Alain MAIGRE. Page 28 : ©Les Terrasses d'Uriage ©Per Gras. Page 30 : ©OTGM-Maëlle LE DRU ©OTGM-Clothilde DUFRESNE ©Botanicus. Page 31 : ©Uriage ©Extravagance. Page 32 : ©Pierre JAYET. Page 33 : ©Jérôme GALLAND-Okko Hôtels ©Park Hôtel MGallery. Page 34 : ©Residhome Caserne de Bonne. ©Citadine City Centre Grenoble. ©Auberge de Jeunesse d'Échirrolles. Pages 38 et 39 : ©Ville de Grenoble. Pages 39 : ©Images&Rêves ©ESRF. Page 41 : ©Ville de Grenoble ©Arnaud OUDARD ©OTGM-Magali Boudières. Page 42 : ©Pierre JAYET ©Alpexpo ©Edyta TOLWINSKA

**Office
de Tourisme**

GRENOBLE-ALPES
MÉTROPOLE



**i - Office de Tourisme
Grenoble-Alpes Métropole**

14 rue de la République - Grenoble
Tél. +33(0)4 76 42 41 41

CONTACT PRESSE

STÉPHANIE JULIEN

Tél. +33(0)4 76 42 96 04

MOBILE +33(0)6 46 35 45 58

MAIL stephanie.julien@grenoble-tourisme.com

Twitter @sjulien_presse

www.grenoble-tourisme.com

www.grenoble-congres.com



OfficedeTourismedeGrenoble



GrenobleTourisme #MyGrenoble #VisitGrenoble



Offices de
Tourisme
de France



TOP
FRENCH
CITIES *The best way
to experience France*

